

Marketingová studie Litoměřicko se zaměřením na cestovní ruch

Ing. Pavel ATTL, Ph.D.

Ing. Petr STUDNIČKA



Praha, říjen 2009

Marketingová studie Litoměřicko se zaměřením na cestovní ruch

© Pavel Attl, Petr Studnička

Autor fotografie na titulní straně: Petr Schuster

Publikace neprošla jazykovou ani redakční úpravou.
Studie má celkem 71 stran.

Marketingová studie Litoměřicko je zpracována v rámci projektu „Litoměřice známé před i za svými hradbami“ financovaného z Regionálního operačního programu NUTS II Severozápad.

Číslo projektu CZ.1.09/4.3.00/06.00048

Prioritní osa 9.4 Udržitelný rozvoj cestovního ruchu

Oblast podpory 9.4.3 Podpora marketingu a tvorby a rozvoje produktů cestovního ruchu

Praha, říjen 2009



Regionální operační program regionu soudržnosti Severozápad
Podporováno z Evropského fondu pro regionální rozvoj
„Vize přestane být snem“

Obsah

Úvod	7
1 Základní trendy ve vývoji cestovního ruchu	9
1.1 Vývojové trendy v Evropě	9
1.2 Vývojové trendy v České republice	10
1.3 Vývojové trendy v Ústeckém kraji	15
2 Všeobecná charakteristika turistického regionu Litoměřicko	19
2.1 Geografické vymezení území	19
2.2 Demografická charakteristika	21
2.3 Základní socioekonomické údaje	21
2.4 Životní prostředí	21
3 Předpoklady cestovního ruchu na Litoměřicku	23
3.1 Celková charakteristika přírodních předpokladů	23
3.1.1 Obecná charakteristika, vybraná území (CHKO)	23
3.1.2 Předpoklady pro pěší turistiku	25
3.1.3 Předpoklady pro cykloturistiku	26
3.1.4 Předpoklady pro vodní turistiku	28
3.1.5 Předpoklady pro další formy turistiky	29
3.2 Analýza kulturně-historických předpokladů	31
3.2.1 Hrady, zámky, rozhledny	32
3.2.2 Městské památkové rezervace	32
3.3 Turistické atrakce a atraktivity v regionu	33
3.3.1 Golfová hřiště	33
3.3.2 Bazény, koupaliště	35
3.3.3 Sportovně-rekreační zařízení	35
3.3.4 Lázně, wellness	35
3.3.5 Významné kulturní a společenské akce	36
3.3.6 Ostatní (rozhledny, vyhlídková místa)	37
3.4 Infrastruktura a vybavenost	37
3.4.1 Primární infrastruktura cestovního ruchu	37
3.4.1.1 Dopravní infrastruktura	38
3.4.1.2 Ostatní primární infrastruktura (banky, pošty,...)	39
3.4.2 Sekundární infrastruktura cestovního ruchu	39
3.4.2.1 Ubytovací zařízení	39
3.4.2.2 Stravovací zařízení	40
3.4.2.3 Turistická informační centra	41

4	Analýza současného stavu cestovního ruchu na Litoměřicku	45
4.1	System řízení cestovního ruchu v regionu	45
4.1.1	Orgány a organizace, jejich kompetence a vzájemná spolupráce	47
4.1.2	Koncepční materiály pro podporu cestovního ruchu (SPRM...)	48
4.2	Marketingová komunikace (systém poskytování informací)	49
4.3	Statistika cestovního ruchu	50
4.4	Monitoring návštěvnosti	51
4.5	Profil návštěvníka regionu	52
4.6	Souhrnná SWOT analýza	54
5	Výstupy studie – Návrhy a doporučení	59
5.1	Jak je využíván současný potenciál cestovního ruchu	59
5.2	Identifikace základních bariér rozvoje cestovního ruchu	60
5.3	Návrh činností pro systematický rozvoj cestovního ruchu v regionu Litoměřicko	60
5.4	Identifikace perspektivních oblastí cestovního ruchu, na které je třeba se zaměřit v budoucnosti	64
	Závěr	68
	Literatura	70

Seznam zkratk

A.T.I.C. – Asociace turistických informačních center České republiky
CCRL – Centrum cestovního ruchu Litoměřice
CMS – Content Management System
CR – cestovní ruch
CRM – Consumer Relationship Management
ČCCR – Česká centrála cestovního ruchu - CzechTourism
ČR – Česká republika
ČS – Česká spořitelna
ČSOB – Československá obchodní banka
ČSÚ – Český statistický úřad
DCR – domácí cestovní ruch
EDEN – European Destination of Excellence
EU – Evropská unie
FO – fyzická osoba
GE – General Electric
GPS – Global Positioning System
HDP – hrubý domácí produkt
HUZ – hromadná ubytovací zařízení
CHKO – chráněná krajinná oblast
IOP – Integrovaný operační program
ISŠL – Integrovaná střední škola Litoměřice, příspěvková organizace
KB – Komerční banka
KČT – Klub českých turistů
KÚ – krajský úřad
LAU – Local Administrative Unit
LCAs – low cost airlines
MAS – místní akční skupina
MIC – městské informační centrum
MMR ČR – Ministerstvo pro místní rozvoj České republiky
MSP – malé a střední podniky
MÚ – městský úřad
NP – národní park
NPP – národní přírodní památka
NPR – národní přírodní rezervace
NPÚ – Národní památkový ústav



Regionální operační program regionu soudržnosti Severozápad
Podporováno z Evropského fondu pro regionální rozvoj
„Vize přestane být snem“

NUTS – Nomenklatura územních statistických jednotek (zkratka z francouzského Nomenclature des Unites Territoriales Statistique, nebo anglického Nomenclature of Units for Territorial Statistics)

PO – právnická osoba

PPP – Public Private Partnership

PR – přírodní rezervace

ROP – regionální operační program

ŘSD – Ředitelství silnic a dálnic

SPRM – Strategický plán rozvoje města

SRN – Spolková republika Německo

SWOT – strength, weaknesses, opportunities, threats; komplexní analýza silných a slabých stránek, příležitostí a ohrožení

TIC – turistické informační centrum

UGC – User Generated Content

UNWTO – United Nations World Tourism Organization

ÚZIS – Ústav zdravotnických informací a statistiky České republiky

WGS 84 – World Geodetic System 1984



EVROPSKÁ UNIE

Regionální operační program regionu soudržnosti Severozápad
Podporováno z Evropského fondu pro regionální rozvoj
„Vize přestane být snem“

Úvod

Předmět práce

Rozvoj cestovního ruchu je jednou z priorit územního rozvoje stále více regionů a mikroregionů České republiky. Také Litoměřicko je jednou z perspektivních a pro rozvoj cestovního ruchu vhodných oblastí. Přestavitelé města již v minulosti deklarovali zcela jednoznačně snahu rozvíjet cestovní ruch v Litoměřicích a současně i v jeho okolí tak, aby se stal integrální součástí hospodářského a společenského rozvoje města. Výrazem těchto dřívějších snah bylo začlenění cestovního ruchu do několika základních strategických a koncepčních materiálů města. V první řadě se jednalo o Strategický plán rozvoje města Litoměřice (2006 a 2008), kde jsou nastíněny základní směry rozvoje cestovního ruchu ve městě a jeho mikroregionu a kde je také řada navržených aktivit investičního i neinvestičního charakteru. Marketingová studie Litoměřicko je zaměřena na zkoumání základních lokalizačních a realizačních předpokladů a jejich využití pro rozvoj cestovního ruchu.

Cíl práce

Cílem Marketingové studie Litoměřicko je analýza současného stavu cestovního ruchu na Litoměřicku a na základě toho návrh opatření a stanovení rozhodujících forem a oblastí rozvoje cestovního ruchu v tomto regionu. Součástí analýzy je zároveň určení hlavních bariér dalšího rozvoje cestovního ruchu v oblasti a navržení způsobů jejich eliminace.

Struktura práce

Práce je rozdělena do pěti částí. V první části je věnována pozornost základním trendům v rozvoji cestovního ruchu ve světě, v České republice a také v Ústeckém kraji. Zvláštní pozornost je zde obrácena k základnímu strategickému dokumentu, kterým je Koncepce státní politiky cestovního ruchu v České republice na období 2007 – 2013. V druhé části je obsažena obecná charakteristika zkoumaného území z hlediska geografického, administrativního a demografického. Třetí část se věnuje analýze předpokladů rozvoje cestovního ruchu na Litoměřicku. Jedná se především o analýzu lokalizačních a realizačních faktorů. Čtvrtá část práce je zaměřena na analýzu řízení cestovního ruchu, na podíl jednotlivých orgánů a organizací na tomto řízení. V poslední části jsou již uvedeny konkrétní návrhy, které vycházejí z hodnocení potenciálu cestovního ruchu v regionu. Návrh je směřován do dvou oblastí. Tou první jsou opatření v oblasti systému řízení (managementu) destinace a marketingu cestovního ruchu v území Litoměřicka. Důraz je přitom kladen především na tzv. měkké projekty podpory cestovního ruchu. Další část se již věnuje konkrétním formám a druhům cestovního ruchu a jejich perspektivě rozvoje na Litoměřicku.

Postup prací

Základem analýzy bylo shromáždění všech dostupných materiálů a informací z daného území. Další částí byl územní průzkum, který byl proveden ve spolupráci se studenty Integrované střední školy Litoměřice (dále ISSL). Důležité byly také konzultace v místě, které autoři opakovaně uskutečnili se zadavateli, zástupci komunální správy, zpracovateli dílčích projektů rozvoje služeb cestovního ruchu nebo s provozovateli některých zařízení služeb cestovního ruchu (TIC).



Regionální operační program regionu soudržnosti Severozápad
Podporováno z Evropského fondu pro regionální rozvoj
„Vize přestane být snem“

Zdroje, ze kterých autoři vycházeli

Autoři vycházeli při zpracování marketingové studie z několika základních informačních zdrojů. Jednak to byla oficiální statistická data, především Českého statistického úřadu (ČSÚ), Ročenky cestovního ruchu, ubytování a pohostinství od společnosti Mag Consulting apod. Dále se jednalo o interní data MÚ Litoměřice a v neposlední řadě primární data, získaná vlastním průzkumem či průzkumem prováděným studenty ISSL. Základem analýz bylo shromáždění všech dostupných materiálů a informací z daného území. Další částí byl územní průzkum, který byl proveden ve spolupráci se studenty ISSL.



Regionální operační program regionu soudržnosti Severozápad
Podporováno z Evropského fondu pro regionální rozvoj
„Vize přestane být snem“

1 Základní trendy ve vývoji cestovního ruchu

První kapitola marketingové studie se věnuje základním trendům ve vývoji cestovního ruchu v Evropě, poté v České republice a nakonec v Ústeckém kraji, ve kterém se v jedné z jeho částí nachází i region Litoměřicka.

1.1 Vývojové trendy v Evropě

Cestovní ruch je významný společensko-ekonomický fenomén, je součástí spotřeby a způsobu života obyvatel především v ekonomicky vyspělých zemích. Cestovní ruch představuje, i přes současnou celosvětovou hospodářskou krizi, jedno z nejdynamičtějších se rozvíjejících odvětví a v řadě případů je i významným nástrojem regionálního rozvoje.

Ze statistických ukazatelů Světové organizace cestovního ruchu (UNWTO) vyplývá, že v roce 2008 dosáhly nejslabšího růstu ve výši cca 1 % v rámci mezinárodního příjezdového cestovního ruchu regiony Evropa, Asie a Pacifik. Naopak nejvyšší nárůst ve výši 5 % zaznamenala Afrika, a o 4 % více návštěvníků přijelo do Ameriky. Ze subregionů si nejlépe vedly Střední a Jižní Amerika a severní Afrika. Nadprůměrných výsledků dosáhly jižní a jihovýchodní Asie, Střední východ, subsaharská Afrika, Severní Amerika, střední a východní Evropa. Pokles naopak zaznamenaly subregiony severní a západní Evropa a Oceánie.

V roce 2008 bylo v Evropě uskutečněno 418 mil. zahraničních cest (+ 2,0 % oproti roku 2007) osobami staršími 15 let a tento počet cest vytvořil 3,9 mld. přenocování (stejně jako v předchozím roce). Hlavním důvodem cestování Evropanů je dovolená, která je motivem pro 70 % účastníků cestovního ruchu, shodně 15 % pak připadá na návštěvu známých a příbuzných a na obchodní cesty. Trhu zahraničních cest v Evropě dominují cesty za sluncem a plážemi následované poznávacími zájezdy, díky nízkonákladovým leteckým společnostem získávají na popularitě eurovíkendy, naopak stagnující trend vykazuje venkovský turismus.

V 1. pololetí roku 2009 došlo oproti stejnému období roku 2008 k dalšímu propadu počtu příjezdů na světovém trhu cestovního ruchu (o 8,4 %). Největší pokles příjezdů zaznamenal subregion střední a východní Evropa, avšak zatímco v ostatních subregionech jsou tyto změny způsobeny nerovnováhou tržních sil (recese, důchodový efekt) a mají spíše povahu momentálních výkyvů, ve střední a východní Evropě se do vývoje trhu promítá také složka vycházející z dlouhodobějšího vývojového trendu. „Zjednodušeně lze tedy říci, že ke zpomalení či zastavení růstu by v zemích střední a východní Evropy došlo, i kdyby hospodářská recese nenastala. Příčiny tohoto jevu je třeba hledat v nesystematickém využívání turistického potenciálu území, nízké rozvinutosti východoevropské infrastruktury a jednostranné expanzi mainstreamového cestovního ruchu.“¹

Mezi nejoblíbenějšími městskými destinacemi v Evropě dominuje Paříž (12,6 mil. návštěv), Londýn (12,3 mil. návštěv) následované Vídní (5,3 mil.) a Římem (5,2 mil.). Praha obsadila 7. příčku s 4,6 miliony návštěv v roce 2008. Téměř ¼ zahraničních cest jsou rezervovány

¹ Analýza cestovního ruchu ve světě a ČR v 1. pololetí 2009. MMR ČR, Praha 2009, str. 2

předem. Stále větší význam v oblasti rezervací sehrává internet, kdy podíl on-line rezervací činil v roce 2008 téměř 40 % (oproti roku 2006 nárůst o 8 %). Stále jednodušší přímé rezervace podlamují roli tradičních cestovních kanceláří.²

Vzhledem k výše uvedenému jsou shrnuty aktuální a relativně nové trendy v odvětví cestovního ruchu v Evropě, které lze pozorovat i v České republice:³

- nízkonákladové letecké společnosti – low cost airlines (LCAs),
- zvyšující se frekvence cest (především mladých, rodin s dětmi a seniorů),
- zkracující se průměrná délka pobytu turistů ubytovaných v hromadných ubytovacích zařízeních (HUZ),
- obliba tzv. short breaks, city breaks,
- posun tzv. stag parties více na východ Evropy,
- využití potenciálu emerging markets (Čína, Latinská Amerika, atp.),
- spolupráce, partnerství, princip Public Private Partnership (PPP),
- produktové určení,
- význam dopravní infrastruktury jako nutné konkurenční podmínky vytvářející možnost dalšího rozvoje cestovního ruchu v dané destinaci,
- poptávka určuje nabídku, spotřebitel stojí v centru všeho dění,
- informační a komunikační technologie, informační systémy,
- posun z Web 1.0 k Web 2.0, tvorba sociálních sítí, sociálních komunit, tzv. social networking při tvorbě a využitelnosti www aplikace,
- nové principy UGC (User Generated Content), one-to-one marketing, CRM (Consumer Relationship Management), CMS (Content Management System),
- liberalismus odvětví cestovního ruchu,
- personální zajištění projektů, stanovení kompetencí a odpovědnosti za projekt a jeho realizaci.

1.2 Vývojové trendy v České republice

Současný vývoj cestovního ruchu v České republice je ovlivňován především současnou hospodářskou situací. I přes přechodně nepříznivý ekonomický vývoj jsou však dlouhodobé vývojové trendy cestovního ruchu v České republice zřejmé a s jistou dávkou optimismu i předvídatelné. Rozvoji cestovního ruchu v České republice (máme tím na mysli jak rozvoj domácího, tak i příjezdového cestovního ruchu) je v posledních letech věnována systematická pozornost vrcholných orgánů státní správy včetně vlády České republiky. Základním koncepčním dokumentem je vládou ČR schválená Koncepce státní politiky cestovního ruchu v České republice na období 2007 – 2013.

Tento základní strategický materiál vychází z několika hlavních atributů. Základní strategická vize cestovního ruchu pro období 2007 – 2013 je definována jako „Destinace Česká republika

² VOGELOVÁ, M.: Světové trendy cestovního ruchu 2008. CzechTourism, Praha 2008, str. 2 – 14

³ KOŠATKA, M.: Marketingový redesign – transformace marketingových procesů. In: Czech Hospitality and Tourism Papers – zvl. č. 2. VŠH, Praha 2008, str. 73 – 74 (upraveno autory)

– jednička v srdci Evropy“. Hlavními strategickými cíli Koncepce pro udržitelný rozvoj cestovního ruchu v České republice jsou:

1. Posílení postavení cestovního ruchu v národním hospodářství – růst absolutní výše HDP vytvořeného cestovním ruchem, zvýšení zaměstnanosti v cestovním ruchu, podpora především malého a středního podnikání (dále MSP) v cestovním ruchu.
2. Růst konkurenceschopnosti cestovního ruchu České republiky v evropském prostoru (měřený mj. růstem výdajů zahraničních turistů v ČR).
3. Růst objemu pobytového cestovního ruchu v České republice (včetně růstu objemu domácího cestovního ruchu).
4. Zachování kvality přírodního prostředí a složek životního prostředí, jež jsou v oblasti cestovního ruchu využívány a mohou být rozvojem cestovního ruchu ovlivněny.⁴

Pro dosažení těchto cílů obsahuje Koncepce následující priority a opatření pro podporu cestovního ruchu:

Priorita 1: Konkurenceschopnost národních a regionálních produktů cestovního ruchu

- Opatření 1: Tvorba nových národních a nadnárodních produktů cestovního ruchu
- Opatření 2: Tvorba specifických regionálních produktů cestovního ruchu

Priorita 2: Rozšiřování a zkvalitňování infrastruktury a služeb cestovního ruchu

- Opatření 1: Rekonstrukce a výstavba kvalitní základní a doprovodné infrastruktury cestovního ruchu
- Opatření 2: Rekonstrukce kulturně-historických památek a zachování přírodních lokalit využívaných pro cestovní ruch s důrazem na jejich sekundární využití
- Opatření 3: Zkvalitnění služeb cestovního ruchu
- Opatření 4: Vytváření podmínek pro realizaci šetrných forem cestovního ruchu

Priorita 3: Marketing cestovního ruchu a rozvoj lidských zdrojů

- Opatření 1: Marketing (propagace) cestovního ruchu na mezinárodní, národní a regionální úrovni
- Opatření 2: Zkvalitnění statistiky a informací o cestovním ruchu
- Opatření 3: Zkvalitňování vzdělávání a přípravy lidských zdrojů v cestovním ruchu, podpora výzkumu, vývoje a inovací v cestovním ruchu

Priorita 4: Vytváření organizační struktury cestovního ruchu

- Opatření 1: Zakládání a činnost organizací cestovního ruchu na regionální a oblastní úrovni
- Opatření 2: Činnost turistických informačních center
- Opatření 3: Spolupráce mezi veřejným a podnikatelským sektorem, neziskovými organizacemi a profesními a zájmovými sdruženími v cestovním ruchu
- Opatření 4: Krizový management a zkvalitnění fungování správních orgánů v oblasti cestovního ruchu v ČR.⁵

Z výše uvedených Cílů, Priorit a Opatření je zřejmé, že většina z nich se dotýká také rozvoje cestovního ruchu v regionech. Zároveň předpokládají rozvoj destinačního managementu a

⁴ Koncepce státní politiky cestovního ruchu v České republice na období 2007 – 2013, str. 16

⁵ Koncepce státní politiky cestovního ruchu v České republice na období 2007 – 2013, str. 20

současně s tím i marketingu destinací cestovního ruchu jako základních nástrojů pro podporu rozvoje regionálního cestovního ruchu.

Cestovní ruch v České republice prošel po roce 2000 poměrně úspěšným vývojem, který byl významně přerušen pouze povodněmi v roce 2002. Další zpomalení a později i pokles je spojen s recesí světového hospodářství, započatou v polovině roku 2008. Vývoj cestovního ruchu v České republice můžeme dokumentovat především na ukazatelích jeho podílu na makroekonomických veličinách národního hospodářství.

Tabulka č. 1 – Podíly cestovního ruchu na ekonomických ukazatelích v % - Česká republika

<i>Ukazatel</i>	<i>2003</i>	<i>2004</i>	<i>2005</i>	<i>2006</i>	<i>2007</i>	<i>2008</i>	<i>2018</i>
Podíl cestovního ruchu na							
spotřebních výdajích	7,0	7,2	6,6	6,4	6,4	6,2	7,6
veřejných výdajích	3,6	3,6	3,7	3,6	3,6	3,6	3,7
kapitálových investicích	11,4	11,5	12,0	11,6	10,9	1,2	1,9
vývozu	13,1	12,3	12,0	11,1	10,7	10,2	9,2
dovozu	7,9	7,6	7,1	6,8	6,7	6,5	6,5
Podíl průmyslu cestovního ruchu na							
zaměstnanosti	2,2	2,1	2,1	1,9	1,9	1,7	1,6
hrubém domácím produktu	2,0	2,0	2,0	1,8	1,8	1,6	1,5
Podíl ekonomiky cestovního ruchu na							
zaměstnanosti	10,5	10,7	10,6	10,1	9,8	9,6	10,6
hrubém domácím produktu	11,0	1,4	11,4	10,8	10,5	10,4	11,6

Zdroj: Ročenka cestovního ruchu, ubytování a pohostinství 2008, str. 57 (upraveno autorem)

Dále lze rozvoj cestovního ruchu v České republice dokumentovat na vývoji návštěvnosti v hromadných ubytovacích zařízeních. Tento ukazatel je především indikátorem počtu turistů. Důležité je přitom sledování tohoto ukazatele z pohledu rezidentů (tuzemců) a nerezidentů (cizinců). Z následující tabulky je zřejmé, že zatímco počet hostů v ubytovacích zařízeních stoupal (celkově o 18,2 %), počet přenocování klesal (celkově -11,1 %). Je zde tedy zřetelná tendence ke zkracování délky pobytu v ubytovacích zařízeních (z 4,07 pobytového dne v roce 2000 na 3,06 pobytového dne v roce 2008). Především došlo k podstatnému zkrácení doby pobytu u rezidentů, a to z 4,70 pobytového dne v roce 2000 na 3,12 pobytového dne v roce 2008.

Tabulka č. 2 – Návštěvnost v hromadných ubytovacích zařízeních v ČR

<i>Rok/Čtvrtletí</i>	<i>Počet hostů</i>			<i>Počet přenocování</i>		
	<i>celkem</i>	<i>nerezidenti</i>	<i>rezidenti</i>	<i>celkem</i>	<i>nerezidenti</i>	<i>rezidenti</i>
2000	10.863.772	4.772.794	6.090.978	44.199.616	15.597.087	28.602.529
2001	11.283.185	5.405.239	5.877.946	39.122.187	17.254.881	21.867.306



Regionální operační program regionu soudržnosti Severozápad
Podporováno z Evropského fondu pro regionální rozvoj
„Vize přestane být snem“

2002	10.415.255	4.742.773	5.672.482	37.109.835	15.569.156	21.540.679
2003	11.346.482	5.075.756	6.270.726	39.343.250	16.510.618	22.832.632
2004	12.219.689	6.061.225	6.158.464	40.780.708	18.980.462	21.800.246
2005	12.361.793	6.336.128	6.025.665	40.320.477	19.595.035	20.725.442
2006	12.724.926	6.435.474	6.289.452	41.447.797	20.090.348	21.357.449
2007	12.960.921	6.679.704	6.281.217	40.831.072	20.610.186	20.220.886
2008	12.835.886	6.649.410	6.186.476	39.283.474	19.987.022	19.296.452
2009 Q1	2.290.503	1.074.816	1.215.687	7.303.496	3.411.201	3.892.295
2009 Q2	3.079.866	1.640.755	1.439.111	8.827.689	4.651.980	4.175.709
2008/2009 2Q (%)	91,4	91,3	91,5	91,4	89,9	99,8
2008/2000 (%)	118,2	139,3	101,6	88,9	128,1	67,5

Zdroj: ČSÚ

Koncepce státní politiky cestovního ruchu v České republice je naplňována Ministerstvem pro místní rozvoj ČR a jeho příspěvkovou marketingovou organizací Českou centrálou cestovního ruchu – CzechTourism. V posledních letech vzniklo několik celorepublikových projektů, které jsou zaměřeny na podporu a rozvoj domácího i příjezdového cestovního ruchu. Z těch nejznámějších se jedná o projekty Turisté vítáni, Kudy z nudy, Cyklisté vítáni, Czech Specials, Tourpropag&Tourmap, Tourmapy.cz a EDEN.

Turisté vítáni

Cílem projektu Turisté vítáni je zvýšit zájem o podnikání v cestovním ruchu. Úspěšně podnikat v cestovním ruchu vyžaduje dobrý nápad, který musí být důkladně rozpracován do podnikatelského záměru. Nápad sám ovšem nestačí, je třeba jej obhájit a prosadit. Mladí lidé si v projektu Turisté vítáni mohou vyzkoušet, jak argumentovat, čím přesvědčit a jak získat podporu a vzbudit zájem o spolupráci u svých vrstevníků.⁶

Kudy z nudy

Dalším projektem zaměřeným na rozvoj domácího cestovního ruchu, je projekt Kudy z nudy. V projektu Kudy z nudy je v regionu Litoměřicko realizováno těchto 8 produktů:

- Katakomy v Litoměřicích,
- Žernosecké vinařství – degustace vín a společenské akce,
- Adrenalin na paintballu Terezín,
- Dílna ručního papíru v Litoměřicích,
- Originální výletní osobní loď' Porta Bohemica 1 na řece Labi v úseku od Ústí nad Labem až do Štětí,
- Památník Terezín,
- Švestková dráha v Českém středohoří (Lovosice),
- Wellness studio Litoměřice.

⁶ [<http://www.czechtourism.cz/projekt-turiste-vitani/>], cit. 2009-09-15

V rámci projektu Kudy z nudy byly v roce 2009 vyhodnoceny z regionu Litoměřicka tyto projekty:

Ceny portálu Kudy z nudy – Vodní turistika

- Romantický výlet po Labi

Ceny turistických regionů – Severozápadní Čechy

- Aktivní dovolená na koňské farmě Třebušín –Zababeč
- Katakomy v Litoměřicích.⁷

V současné době se připravuje nový projekt s názvem Marketingové aktivity ke zvýšení povědomí o DCR – IOP, který se bude týkat také inovace projektu Kudy z nudy. Projekt se bude skládat ze tří dílčích aktivit:

- vytvoření a zavedení brandu domácího cestovního ruchu na trh,
- obsahová a technická inovace portálu Kudy z nudy,
- zvýšení popularity služeb turistických informačních center.⁸

Cyklisté vítáni

Tento projekt je zaměřen na specifickou, nicméně v České republice velmi frekventovanou a aktivní skupinu turistů, kterou jsou cykloturisté.

Czech Specials

Projekt Czech Specials je zaměřen na podporu regionální gastronomie a vznikl z iniciativy České centrály cestovního ruchu – CzechTourism, Asociace hotelů a restaurací ČR a Asociace kuchařů a cukrářů ČR. Veškeré aktivity navazují na tradiční českou gastronomii, kterou rozšiřují o její moderní pojetí. Cílem projektu je představit regiony České republiky prostřednictvím kulinářských specialit jak zahraničním, tak domácím návštěvníkům. Pro turistický region Severozápadní Čechy, ve kterém se nachází i region Litoměřicka, jsou stanoveny tyto regionální speciality:

- Kapustová polévka,
- Litoměřický závitek,
- Houbové karbanátky.⁹

Tourpropag&Tourmap

Tourpropag je národní soutěžní přehlídkou propagačních materiálů měst, krajů a turistických regionů.

Tourmapy.cz

Jedná se o nový mapový portál pro plánování dovolené v České republice. Je určen pro tuzemce i pro cizince (má 9 jazykových mutací). Portál umí zobrazit cca 50 tisíc objektů z databanky turistického portálu a dále vykreslit cyklotrasy, turistické trasy, jezdecké trasy atd.

⁷ Ceny Kudy z nudy 2009, C.O.T. business, č. 6/2009, str. 13

⁸ Czech Tourism, Marketingové aktivity ke zvýšení povědomí o DCR – IOP

⁹ [http://www.czechspecials.cz/region/severozapadni-cechy/], cit. 2009-09-15



Regionální operační program regionu soudržnosti Severozápad
Podporováno z Evropského fondu pro regionální rozvoj
„Vize přestane být snem“

EDEN

Projekt EDEN (European Destination of Excellence) vznikl z iniciativy Evropské komise a v České republice proběhl první ročník v roce 2009. Tento projekt je zaměřen na problematiku udržitelného rozvoje cestovního ruchu v oblastech, jejichž návštěvnost je nižší než průměr za celou zemi. EDEN byl zaměřen na následující oblasti:

- 2006/2007 – Nejlepší nové evropské destinace venkovské turistiky,
- 2007/2008 – Cestovní ruch a místní nedotknutelné dědictví,
- 2008/2009 – Cestovní ruch a chráněné oblasti.

První Evropskou destinací nejvyšší kvality v České republice se stalo České Švýcarsko v Ústeckém kraji. V období 2009/2010 bude projekt EDEN zaměřen na Cestovní ruch a vodní plochy (Aquatic Tourism), kde existuje potenciál pro přihlášení se do soutěže i za region Litoměřicko.

Co může mj. Česká republika návštěvníkům nabídnout?¹⁰

- 12 historických památek UNESCO,
- více než 200 hradů a zámků,
- více než 40 chráněných historických měst,
- 36 lázeňských míst,
- 80 golfových hřišť,
- 4 národní parky a 25 chráněných krajinných oblastí,
- 40.219 km turistických tras,
- 37.000 km cyklotras,
- 3.093 km běžeckých tras a sjezdovek,
- 1.800 km hippotras.

V České republice se nachází 7.705 hromadných ubytovacích zařízení, z toho je 41 pětihvězdičkových a 360 čtyřhvězdičkových hotelů (5 %), 4.082 ostatních hotelů a penzionů (53 %), 509 turistických kempů (7 %), 941 rekreačních chat a ubytoven pro turisty (12 %) a zbytek tvoří ostatní hromadná ubytovací zařízení (23 %).¹¹

1.3 Vývojové trendy v Ústeckém kraji

Ústecký kraj patří z hlediska svého významu v cestovním ruchu mezi nejméně významné v České republice (spolu s Pardubickým krajem). Svědčí o tom i následující tabulka, která dokumentuje postavení kraje v počtu návštěvníků hromadných ubytovacích zařízení v roce 2008. Důvody současného postavení kraje v rozvoji cestovního ruchu v České republice jsou přitom zřejmé. Jedná se o industriální a částečně postindustriální oblast s velkým podílem těžebního, energetického a chemického průmyslu. Přitom v rámci kraje existují značné rozdíly a některé mikroregiony patří v České republice k nejvíce navštěvovaným. Jedná se například o oblast Českého Švýcarska nebo některých partií Krušných hor. Desátá nejvíce navštěvovaná památka České republiky je přitom Památník Tereziín ležící ve zkoumané oblasti Litoměřicko.

¹⁰ Cestovní ruch v České republice – fakta a čísla 2008. CzechTourism, Leonardo, Praha 2009, str. 1

¹¹ Cestovní ruch v České republice – fakta a čísla 2008. CzechTourism, Leonardo, Praha 2009, str. 8



Regionální operační program regionu soudržnosti Severozápad
Podporováno z Evropského fondu pro regionální rozvoj
„Vize přestane být snem“

Tabulka č. 3 – Kapacita hromadných ubytovacích zařízení v Ústeckém kraji (NUTS III)

Rok	Ústecký kraj							
	Počet zařízení	Podíl v ČR v %	Počet pokojů	Podíl v ČR v %	Počet lůžek	Podíl v ČR v %	Počet míst pro stany a karavany	Podíl v ČR v %
2000	417	5,6	8.531	5,0	21.742	5,0	1.865	4,5
2001	421	5,5	8.330	4,9	21.466	4,9	1.903	4,5
2002	429	5,5	8.059	4,7	21.239	4,8	1.804	3,8
2003	424	5,5	7.857	4,6	20.643	4,6	1.820	4,0
2004	402	5,3	7.564	4,6	20.036	4,6	2.309	4,7
2005	399	5,2	7.320	4,4	19.405	4,5	2.763	5,3
2006	384	5,0	7.067	4,2	18.652	4,2	2.752	5,2
2007	394	5,0	7.169	4,2	18.891	4,2	2.772	5,1
2008	391	5,1	7.407	4,1	19.647	4,2	2.752	5,2

Zdroj: ČSÚ, upraveno autorem

Z tabulky je zřejmé, že jak v absolutních, tak i relativních ukazatelích rozvoj ubytovacích zařízení v Ústeckém kraji stagnuje či spíše klesá (oproti roku 2000 bylo v roce 2008 v kraji o 6,2 % ubytovacích zařízení méně, snížil se i počet pokojů o 11,3 % a počet lůžek o 9,6 %; jediný nárůst je u počtu míst pro stany a karavany, a to o 47,6 %). Přes tento nepříznivý vývoj lze pokládat Ústecký kraj, resp. turistický region Severozápadní Čechy za perspektivní, především ve vybraných územích s dobrými lokalizačními předpoklady rozvoje cestovního ruchu. Aktuální vývoj návštěvnosti zahraničních turistů v České republice a zároveň v Ústeckém kraji lze dokumentovat na následujících statistických datech.

Tabulka č. 4 – Zahraniční hosté v hromadných ubytovacích zařízeních podle krajů, 1. pololetí 2009

Území	Počet hostů 1. pololetí 2009	% podíl	Počet přenocování	% podíl	Index počtu hostů 2009/2008
Česká republika	2.715.571	100,0	8.063.181	100,0	87,8
Praha	1.664.447	61,3	4.478.691	55,5	89,2
Středočeský kraj	67.885	2,5	163.691	2,0	86,1
Jihočeský kraj	14.501	4,2	255.242	3,2	90,5
Plzeňský kraj	63.025	2,3	146.427	1,8	89,6
Karlovarský kraj	203.600	7,5	1.400.543	17,4	88,8
Ústecký kraj	47.987	1,8	123.846	1,5	78,7
Liberecký kraj	90.290	3,3	344.190	4,3	88,0
Královéhradecký kraj	125.670	4,6	468.271	5,8	84,7
Pardubický kraj	23.786	0,9	54.491	0,7	89,7
Kraj Vysočina	22.138	0,8	49.396	0,6	85,9
Jihomoravský kraj	162.152	6,0	269.004	3,3	76,9
Olomoucký kraj	40.210	1,5	85.455	1,1	87,2
Zlínský kraj	30.748	1,1	81.554	1,0	86,4
Moravskoslezský kraj	59.132	2,2	142.606	1,8	89,6

Zdroj: CzechTourism



Regionální operační program regionu soudržnosti Severozápad
Podporováno z Evropského fondu pro regionální rozvoj
„Vize přestane být snem“

Z výše uvedených statistických dat je zřejmé, že Ústecký kraj patří mezi nejvíce postižené kraje v rámci České republiky. Pokles návštěvnosti zahraničních návštěvníků v 1. pololetí roku 2009 činil 21,3 %, což je vedle Jihomoravského kraje největší pokles v České republice.

Je také zřejmé, že další rozvoj cestovního ruchu v kraji se bude odvíjet od nově připravované koncepce rozvoje cestovního ruchu v Ústeckém kraji. Doposud platná strategie již neodpovídá současným potřebám a možnostem, které kraj pro rozvoj cestovního ruchu má.

V následující tabulce je uvedeno pět nejnavštěvovanějších turistických cílů v Ústeckém kraji v roce 2008.

Tabulka č. 5 – Prvních 5 nejnavštěvovanějších turistických cílů v Ústeckém kraji v roce 2008

<i>Pořadí</i>	<i>Turistický cíl</i>	<i>Počet návštěvníků v tis.</i>
1.	Památník Terežín	443
2.	Zoopark Chomutov	223
3.	ZOO Ústí nad Labem	164
4.	Hrad Střekov	35
5.	Státní zámek Ploskovice	26

Zdroj: CzechTourism (2009)

Nejnavštěvovanější památkou v Ústeckém kraji je Památník Terežín, který se celorepublikově zařadil na 4. místo nejnavštěvovanějších muzeí a galerií. Více než 100.000 návštěvníků vykazují ještě zoologické zahrady v Chomutově a Ústí nad Labem. Návštěvnost ostatních turistických cílů se pohybuje v řádu desítek tisíc návštěvníků ročně.

Dílčí závěr

Cestovní ruch zůstane i do budoucna jedním z vedoucích odvětví světového hospodářství. Rozvoj cestovního ruchu bude přitom nucen reagovat na celou řadu ekonomických, technologických a sociálních změn ve společnosti. Cestovní ruch bude muset tyto změny reflektovat. Respektování současných trendů a jejich využití pro rozvoj cestovního ruchu je nutnou podmínkou pro zvýšení konkurenceschopnosti cestovního ruchu České republiky.

Přes současnou nepříznivou hospodářskou situaci, která se promítá do zahraničního i domácího cestovního ruchu v České republice, lze spatřovat v rozvoji cestovního ruchu velký potenciál. Dnes existuje v rámci činnosti CzechTourism několik projektů, které pomáhají rozvoji jak příjezdového, tak především domácího cestovního ruchu. Lze oprávněně předpokládat, že tato podpora se bude nadále zvyšovat.

Ústecký kraj se díky svým předpokladům řadí na pomyslný konec turistických regionů České republiky. Kraj patří mezi méně navštěvované kraje jak v domácím, tak příjezdovém cestovním ruchu. Region však vykazuje poměrně vzájemně vyrovnaná procenta podílu zahraničních návštěvníků ubytovaných v hromadných ubytovacích zařízeních v České republice a uskutečněných delších cest českých občanů po republice. Z hlediska zahraničních návštěvníků převažují Němci ze sousedního Saska, kteří tvoří 2/3 všech zahraničních



Regionální operační program regionu soudržnosti Severozápad
Podporováno z Evropského fondu pro regionální rozvoj
„Vize přestane být snem“

účastníků cestovního ruchu, významný podíl tvoří výletníci, projevuje se tradice turistů v Českém Švýcarsku a zatím nedostatečně využitý je potenciál tranzitujících účastníků cestovního ruchu v rámci transevropského koridoru.

Celková úroveň rozvoje cestovního ruchu v kraji je však velmi diferencovaná, především v závislosti na přírodních a kulturně-historických předpokladech. Litoměřicko patří mezi několik regionů, které mají v rámci tohoto kraje velký potenciál pro úspěšný rozvoj.



Regionální operační program regionu soudržnosti Severozápad
Podporováno z Evropského fondu pro regionální rozvoj
„Vize přestane být snem“

2 Všeobecná charakteristika turistického regionu Litoměřicko

Součástí této kapitoly je stručné zhodnocení území Litoměřicka z hlediska geografického, ekonomického a demografického.

2.1 Geografické vymezení území

Z administrativně-správního hlediska spadá okres Litoměřice (NUTS IV/nově LAU I) do Ústeckého kraje (NUTS III), který je součástí regionu soudržnosti Severozápad (NUTS II). Okres Litoměřice se nachází v jihovýchodní části Ústeckého kraje a hlavním sídlem okresu je město Litoměřice ležící asi 60 km severně od Prahy na soutoku řek Labe a Ohře. Veřejností je Litoměřicko spojováno s pojmem „Zahrada Čech“, i když dnes již není většina sadů obhospodařována.

Tabulka č. 6 – Rozloha územních celků

<i>Region</i>	<i>Rozloha v km²</i>
NUTS II – Severozápad	8.650
NUTS III – Ústecký kraj	5.335
LAU I – Okres Litoměřice	1.032

Zdroj: ČSÚ

Svou rozlohou je okres Litoměřice druhým největším regionem v Ústeckém kraji. Krajinný ráz regionu je na jedné straně nížinatý (řeky Labe a Ohře) a na druhé straně členitý (České středohoří). Průměrná nadmořská výška okresu činí 250 m n. m. Nejvyšším bodem je vrchol Milešovky s 837 m n. m., nejnižším pak území v povodí Labe a Ohře (cca 140 m n. m.).

Region se vyznačuje jako mírně teplý, sušší s průměrnou roční teplotou 9,1° C a ročním úhrnem srážek 670 mm.

Litoměřicko lze rozdělit do 5 krajinných oblastí:

- Litoměřice a okolí – bezprostřední okolí města Litoměřice a území podél řeky Labe,
- Úštěcko – krajina v okolí města Úštěku,
- Milešovské středohoří – území v okolí města Lovosice,
- Dolní Poohří – území okolo řeky Ohře s městy Libochovice a Budyně nad Ohří,
- Podřipsko – nížina pod kopcem Říp s městy Roudnice nad Labem a Štětí.

Na Litoměřicku se nachází dostatek vhodných míst k využití pro potřeby cestovního ruchu. Návštěvníky jsou vyhledávány městské památkové rezervace Litoměřice, Terezín a Úštěk či zámky (národní kulturní památky) v Libochovicích a Ploskovicích. Turisticky atraktivní jsou výhledy z vrcholů kopců na České středohoří, mezi nejznámější patří např. rozhledna na Varhošti či turistická chata na Lovoši. Význam pro návštěvnost regionu má i výstaviště v Litoměřicích.

V letech 1998 – 1999 vytvořila Česká centrála cestovního ruchu – CzechTourism tzv. turistické regiony, kterých je v současné době 15 a slouží především k marketingovým



Regionální operační program regionu soudržnosti Severozápad
Podporováno z Evropského fondu pro regionální rozvoj
„Vize přestane být snem“

účelům v oblasti cestovního ruchu. Jednotlivé turistické regiony se dále člení na územně menší turistické oblasti, kterých aktuálně existuje 43. Město Litoměřice a jeho okolí spadá do turistického regionu Severozápadní Čechy, konkrétně do turistické oblasti České středohoří a Žatecko.

Mapa č. 1 – Turistická oblast 13: České středohoří a Žatecko



Zdroj: [http://www.oblast.cz/encyklopedie/objekty1.phtml?id=113914&id_t_oblasti=113914], cit. 2009-09-13

Turistická oblast České středohoří a Žatecko, jejíž součástí je i Litoměřicko, je charakterizována takto:

„...zahrada vůní a chutí...“

Pokud chcete vstoupit do této oblasti opravdu stylově, pak si zvolte malebný úsek labského údolí, v němž strmé svahy Českého středohoří vytváří pomyslnou vstupní bránu do České kotliny. To je Česká brána neboli Porta Bohemica, ležící kousek za Litoměřicemi – a pro vás právě tady začíná okouzující výlet zahradou Čech, kde se už po dlouhá staletí pěstuje vyhlášený chmel, ovoce a vinná réva. České středohoří, prazvláštní pohoří sopečného původu s řadou bizarních útvarů, vulkanických kuželů a lávových příkrovů ze znělců a čedičů vám umožní prožít pocit, že jste se octli u samého stvoření světa. Oblast je nápadná také svými bohatými výstavnými městy – ať už se vydáte do královského Žatce, historických Loun, biskupského sídelního města Litoměřic nebo malebné Roudnice, pochopíte, že České středohoří a Žatecko, kde se krásy přírody a historických a kulturních památek snoubí se skvělými víny, je oblast radosti a umění žít.¹²

Pro potřeby této studie byla oblast Litoměřicka vymezena na základě katastrálních území 23 obcí nacházejících se v okolí města Litoměřice, resp. v bezprostřední blízkosti řeky Labe (viz tabulka níže), k nimž byla přidána dvě solitérní sídla Doksany a Ploskovice a 3 města, u nichž je zřetelná jejich vazba na sousední mikroregiony – Libochovice, Roudnice nad Labem a Ústětk.

¹² [http://www.oblast.cz/encyklopedie/objekty1.phtml?id=113914&id_t_oblasti=113914], cit. 2009-09-13

Tabulka č. 7 – Vymezené území Litoměřicka (obce)

Bohušovice nad Ohří	Malé Žernoseky	Travčice
Hrobce	Malíč	Trnovany
Křešice	Michalovice	Velké Žernoseky
Lhotka nad Labem	Miřejovice	Vrbice
Libotenice	Mlékojedy	Vrutice
Litoměřice	Oleško	Žalhostice
Lovosice	Píšťany	Žitenice
Lukavec	Polepy	

Zdroj: vlastní

2.2 Demografická charakteristika

K 31. 12. 2007 žilo v Ústeckém kraji 831.180 obyvatel, což odpovídá hustotě 156 obyv./km². Hranice okresu Litoměřice se od jeho vzniku po správní reformě v roce 1960 nezměnily. Administrativně je okres rozdělen do 105 obcí, z toho je 11 měst a 2 městyse. Celkem zde žije zhruba 115.000 obyvatel, přičemž ve 22 obcích žije více než 1.000 obyvatel. Největšími sídly okresu jsou Litoměřice (23,7 tis. obyv.), Roudnice nad Labem (13 tis. obyv.), Štětí (9,6 tis. obyv.), Lovosice (9 tis. obyv.), Libochovice (3,6 tis. obyv.), Terezín (3 tis. obyv.) a Úštěk (2,7 tis. obyv.).

Ke konci roku 2007 byl průměrný věk obyvatel v okresu Litoměřice 40,2 let a přirozený přírůstek činil 1,5 %.

2.3 Základní socioekonomické údaje

Na území okresu je zastoupen průmysl – chemický, papírenský, stavebních hmot a potravinářský. Zemědělství se specializuje na ovocnářství, zelinářství, chmelařství a vinařství. Míra nezaměstnanosti činila k 30. 9. 2009 10,1 % a k dispozici bylo 488 volných pracovních míst.¹³ Ve Strategii regionálního rozvoje České republiky je okres Litoměřice zařazen mezi regiony se soustředěnou podporou státu na období 2007 – 2013 kvůli vysoce nadprůměrné nezaměstnanosti v území.¹⁴

V Ústeckém kraji je v odvětví obchodu a služeb zaměstnáno 7,6 % všech pracovníků, jejichž průměrná hodinová mzda činí 82,37 Kč, přičemž průměrná hodinová mzda v kraji je 135,44 Kč.¹⁵

2.4 Životní prostředí

Oproti jiným oblastem severních Čech je Litoměřicko krajinou prakticky nedotčenou. Po celou dobu zde mělo totiž převažující význam zemědělství, které má v této oblasti příznivé podmínky. Nadále dochází ke zlepšování současného stavu, především postupující

¹³ [http://portal.mpsv.cz/sz/stat/nz/mes], cit. 2009-10-15

¹⁴ Strategie regionálního rozvoje České republiky. MMR ČR, Praha 2006, str. 97 – 98

¹⁵ Peněžní ukazatele jsou platné k září 2009.

plynofikací obcí, budováním čistíren odpadních vod a instalací odlučovačů škodlivin. V důsledku útlumu zemědělských činností se do půdy dostává méně hnojiv a pesticidů. Nevýhodou pro oblast Litoměřicka je blízkost průmyslových podniků v nedalekých Lovosicích, odkud je často cítit zápach. Přesto má Litoměřicko dostatečné předpoklady stát se významnou turistickou oblastí.

Dílčí závěr

Ústecký kraj je svou rozlohou sedmý v České republice (6,8 % území ČR), počtem obyvatel pátý v republice, podílem 6,8 % na HDP rovněž pátý v celorepublikovém měřítku a počtem přenocování až jedenáctý kraj v Česku. Okres Litoměřice je druhým největším v Ústeckém kraji a z pohledu marketingu cestovního ruchu náleží oblast do turistického regionu Severozápadní Čechy, konkrétně do turistické oblasti České středohoří a Žatecko. Litoměřicko má dostatečné předpoklady přírodní, kulturně-historické i kulturně-společenské stát se významnou destinací cestovního ruchu. K dosažení cílového stavu je však nutné dobudovat suprastrukturu a infrastrukturu cestovního ruchu.

Zkoumané území Litoměřicka tvoří území, jehož přirozenou přírodní osou je řeka Labe. Zemědělská krajina je zároveň poměrně hustě osídlena, na jejím území se nacházejí 3 města – Litoměřice, Lovosice a Terezín. Litoměřicko je kompaktní území, v jehož rámci mají dominantní postavení Litoměřice. Hospodářsky se řadí území k průmyslově i zemědělsky významným. Míra nezaměstnanosti je na úrovni kraje, v samotných Litoměřicích je potom nižší (7,6 %). Životní prostředí je ovlivňováno negativně především rozsáhlou průmyslovou výrobou, zaměřenou na chemický průmysl a průmysl stavebních hmot.



Regionální operační program regionu soudržnosti Severozápad
Podporováno z Evropského fondu pro regionální rozvoj
„Vize přestane být snem“

3 Předpoklady cestovního ruchu na Litoměřicku

Třetí část práce je zaměřena na analýzu předpokladů cestovního ruchu na Litoměřicku. Jedná se především o předpoklady lokalizační (tj. přírodní a kulturně-historické) a realizační (ubytovací a stravovací služby, dopravní infrastruktura, informační infrastruktura).

3.1 Celková charakteristika přírodních předpokladů

Krajinný ráz Litoměřicka z pohledu možností využití pro potřeby cestovního ruchu je velice zajímavý. Charakter území je dán na jedné straně rozsáhlými nížinami při řekách Labi a Ohři a na straně druhé výrazně členitou krajinou Českého středohoří, jež je tvořena množstvím čedičových a znělcových kuželů, kup a skal. Z nížin vystupují známé vrchy sopečného původu Říp a Házmburk. Přírodní zajímavostí je zúžení labské vodní cesty v místech zvaných Česká brána (Porta Bohemica), které tvoří asi 4 km dlouhý úsek mezi Velkými Žernoseky a Libochovany.

3.1.1 Obecná charakteristika, vybraná území (CHKO)

Zkoumané území je dotčeno dvěma chráněnými krajinnými oblastmi (dále CHKO). Chráněnou krajinnou oblastí je rozsáhlé území s harmonicky utvářenou krajinou, charakteristicky vyvinutým reliéfem, významným podílem přirozených ekosystémů lesních a trvalých travních porostů s hojným zastoupením dřevin, případně s dochovanými památkami historického osídlení.¹⁶ Hospodářské využívání těchto území se provádí podle zón odstupňované ochrany tak, aby se udržoval a zlepšoval jejich přírodní stav a byly zachovány, popřípadě znovu vytvářeny optimální ekologické funkce těchto území. Rekreační využití CHKO je přípustné, pokud nepoškozuje přírodní hodnoty chráněných území. CHKO se vyhláší vládním nařízením.

V severozápadní části zasahuje na území Litoměřicka oblast CHKO České středohoří. Severovýchodně od Litoměřicka se rozkládá CHKO Kokořínsko. Obě oblasti jsou turisticky velmi oblíbené a turisty hojně navštěvované.

CHKO České středohoří

CHKO České středohoří se rozkládá v širokém pásu mezi Louny a Českou Lípou. Je součástí podkrušnohorské subprovincie. Rozloha CHKO je 1.063,17 km², celého pohoří pak má 1.600 km². Nejvyšším bodem je vrchol Milešovky (836,5 m n. m.), naopak nejnižším místem je hladina Labe v Děčíně (121,9 m n. m.). CHKO České středohoří byla založena již v roce 1976, jejím sídlem jsou Litoměřice. Unikátnost chráněného území spočívá především ve střeoevropské jedinečnosti krajinného reliéfu mladotřetihorního vulkanického pohoří, pestrosti geologické stavby, druhovém bohatství rostlinstva a odpovídajícím oživení krajiny charakteristickou faunou. Genové lesní základny v CHKO jsou zaměřeny především na buk, avšak je tu dále udržován a reprodukován genetický materiál jilmu, javoru, lípy a jeřábu.

¹⁶ PÁSKOVÁ, M., ZELENKA, J.: Cestovní ruch – výkladový slovník, str. 114

CHKO Kokořínsko

CHKO Kokořínsko patří spíše mezi menší chráněné krajinné oblasti s rozlohou 272 km². I přes svou malou rozlohu zasahuje CHKO do tří krajů (Středočeský, Liberecký a velmi malá část i do kraje Ústeckého). CHKO Kokořínsko byla založena také v roce 1976 a má sídlo v Mělníku. Jedinečnost chráněného území spočívá především v geomorfologii zdejší krajiny. Oblast je součástí České křídové tabule s ojedinělým geomorfologickým reliéfem z kvádrových pískovců. Krajinný reliéf je určen především koexistencí dvou základních povrchových tvarů. Součástí území jsou plošiny, do kterých jsou zahloblena několikapatrová údolí. Součástí údolí jsou na jejich hranách pitoreskní skalní města.

Druhým významným přírodním předpokladem na Litoměřicku je existence národních přírodních rezervací (dále NPR). NPR je menší území mimořádných přírodních hodnot, kde jsou na přirozený reliéf s typickou geologickou stavbou vázány ekosystémy významné a jedinečné v národním či mezinárodním měřítku.¹⁷ NPR představují nejvýznamnější kategorii ochrany maloplošných území. NPR poskytují ochranu unikátním přírodním ekosystémům s vzácnými a ohroženými organismy i anorganickými fenomény. Na území Litoměřicka a jeho nejbližším okolí nalezneme tři národní přírodní rezervace.

NPR Lovoš

NPR Lovoš (570 m n. m.) představuje nápadný kuželovitý vrch 2,5 km severozápadně od Lovosic. NPR zde byla vyhlášena již v roce 1948. Na vrcholu se vyskytuje vzácná flóra a fauna.

NPR Milešovka

Tato nejvyšší hora Českého středohoří (837 m n. m.) je největrnějším místem České republiky, bezvětří je tu pouze 7 dní v roce. NPR zde byla vyhlášena již v roce 1951.

NPR Sedlo

Nejmladší z NPR je Sedlo, vyhlášená v roce 1968. Je to výrazná kupa, nejvýznamnější hora Verneřovického středohoří (727 m n. m.). Nacházejí se zde porosty pralesovitého charakteru.

Třetí skupinu chráněných oblastí tvoří národní přírodní památky (dále NPP). NPP je přírodní útvar menší rozlohy, zejména geologický či geomorfologický útvar, naleziště nerostů nebo vzácných či ohrožených druhů ve fragmentech ekosystémů, s národním či mezinárodním ekologickým, vědeckým či estetickým významem, a to i takový, který vedle přírody formoval svou činností člověk.¹⁸ Jedná se zpravidla o menší území zřízené k ochraně určitých národních až mezinárodních hodnot. NPP jsou vyhlášeny Ministerstvem životního prostředí ČR. Na území Litoměřicka a v jeho nejbližším okolí (území okresu) jsou čtyři NPP.

NPP Bílé stráně

Jedná se o strmou opukovou stráně, která leží na levé straně Pokratického potoka severně od Litoměřic. NPP zde byla vyhlášena v roce 1954.

¹⁷ PÁSKOVÁ, M., ZELENKA, J.: Cestovní ruch – výkladový slovník, str. 189

¹⁸ PÁSKOVÁ, M., ZELENKA, J.: Cestovní ruch – výkladový slovník, str. 189

NPP Borečský vrch

Zdejší největší zajímavostí je dokonalá ukázka tzv. ventarol, což jsou otvory při úpatí, kde je nasáván studený vzduch, jenž se v nitru hory ohřívá. NPP zde byla vyhlášena v roce 1951.

NPP Kleneč

Také tato přírodní památka byla vyhlášena v roce 1951. Důvodem je výskyt endemického hvozdíku písečného českého.

NPP Dubí hora

Dubí hora představuje rozsáhlý zalesněný masiv, který je zbytkem lávových proudů. NPP je zde od roku 1966.

Nejnižším stupněm ochrany je přírodní rezervace (dále PR). PR je území na zemi nebo na vodě, které je chráněno (regulace aktivit, přístupu návštěvníků) pro své geologické, fyzicko-geografické, botanické nebo zoologické hodnoty.¹⁹ Přírodní rezervace vyhledávají krajské úřady, správa chráněné krajinné oblasti, správa národního parku nebo statutární město.

Do oblasti Litoměřicka spadá sedm přírodních rezervací – Březina, Holý vrch, Lipská hora, Loužek, Na Černčí, Vrabinec, Kalvárie, které se nacházejí na území CHKO.

Ptačí oblasti NATURA 2000 se na Litoměřicku nenacházejí.

3.1.2 Předpoklady pro pěší turistiku

Členitý a geomorfologicky rozmanitý terén vytváří velmi dobré podmínky pro rozvoj pěší turistiky. Ve zkoumaném území se nacházejí jak naučné, tak turistické stezky. Naučnou stezkou rozumíme stezku zřizovanou na přírodně nebo kulturně zajímavých místech s vyznačením zajímavých míst, s tabulemi s popisem místní flóry a fauny, kulturních památek. Zřizuje se pro pěší turisty, ale též pro cykloturisty, pro vodáky, nově i pro jezdce na koních. Symbolem, používaným v České republice k vyznačení průběhu naučné stezky, je šikmý zelený pruh ve čtvercovém bílém poli.

Naučná stezka Boreč

Naučná stezka Boreč spadá do správy CHKO České středohoří se sídlem v Litoměřicích a je přístupná celoročně bez omezení. Stezka vede z Režného Újezdu a zpět. Délka stezky je asi 3 km a je značena turistickými značkami. Součástí stezky je 9 zastávek a celou cestu provázejí informační tabule. Naučná stezka Boreč je orientována na zoologii, botaniku, ekologii a geologii. Prohlídka stezky je středně náročná a trvá asi 2 hodiny. Zvláštností jsou tzv. ventaroly, neboli výduchy teplého vzduchu na vrcholu kopce Boreč.

Naučná stezka Lovoš

Také naučná stezka Lovoš spadá pod správu CHKO České středohoří a je rovněž přístupná bez omezení. Stezka vede z Malých Žernosek až na sedlo Lovoše. Délka stezky je 9 km a je také značena turistickými značkami. Na stezce je celkem 12 zastávek. Naučná stezka Lovoš je

¹⁹ PÁSKOVÁ, M., ZELENKA, J.: Cestovní ruch – výkladový slovník, str. 238

zaměřena na zoologii, botaniku, ekologii a geologii a je svým charakterem středně náročná. Její absolvování trvá asi 4 hodiny. Ze sedla vedou dva okruhy. Malý okruh přes znělcovou Kybičku a velký okruh přes čedičový Lovoš. Na stezku volně navazuje naučná stezka Bořeň, která je vzdálená od konce stezky 3,5 km po žluté značce.

Turistická stezka je určena pro pěší turisty, případně i pro cykloturisty. Turistické stezky jsou zakresleny různými barvami (označení provádí KČT) v turistických mapách. Litoměřickem vede šest turistických stezek. Turisté mají možnost poznat typickou krajinu Českého středohoří a seznámit se s přírodními zajímavostmi.

Zelená turistická stezka (10 km): Třebušín – Trojhora – Staňkovice – Dlouhý vrch – Skalice

Červená turistická stezka (10 km): Levín – Horní Vysoké – Lhotsko – Trnobrany – Zimoř – Úštěk

Zelená turistická stezka (1,5 km): Litoměřice (hor. nádraží) – Miřejovice – Hlinná – Krkavčí skála – Sebužín

Žlutá turistická stezka (5,5 km): Litoměřice (hor. nádraží) – odbočka na Radobýl – Žalhostice

Červená turistická stezka (8,5 km): Litoměřice (hor. nádraží) – Skalice – Lbín – Čeřeniště

Modrá turistická stezka (10 km): Litoměřice (hor. nádraží) – Mostka – Pohořany – Dlouhý vrch – Varhošť

Značení turistických stezek a cyklostezek není v regionu nikým koordinováno. Podílí se na něm řada subjektů – od soukromé firmy TEO plus přes Klub českých turistů, zástupce mikroregionů až po místní samosprávu, která značení financuje převážně z dotací fondů Evropské unie.

3.1.3 Předpoklady pro cykloturistiku

Území Litoměřicka poskytuje již dnes velmi dobré podmínky pro rozvoj cykloturistiky. V Česku je kvalita stezky podél Labe od hranic k prameni velice různorodá. Jedná se většinou pouze o značené úseky, které mohou být někdy i mírně nepohodlné nebo vedou po frekventovaných silnicích. Abychom v Česku dohnali standard německé části Labské cyklostezky, začal se Ústecký kraj cyklostezce významně věnovat. Krajský úřad má zpracovanou Marketingovou studii cykloturistiky v Ústeckém kraji. Potřeba takového materiálu je evidentní už jenom z toho důvodu, že Ústecký kraj má spolu s krajem Vysočina nejnižší hustotu cyklistických tras a stezek v České republice. Hustota je zde nižší než 30 km na 100 km².²⁰

Na území Ústeckého kraje vede cyklostezka Labe těmito obcemi:

Dolní Žleb – Děčín – Velké Březno – Ústí nad Labem – Libochovany – Litoměřice – Roudnice nad Labem – Štětí – hranice Středočeského kraje. Její délka na území kraje je 94 km.

Nejdělsí úsek, který naplňuje principy bezpečné cesty pro cyklisty, je okolo Ústí nad Labem, mezi Valtířovem a Církvicemi. V tomto úseku je cyklostezka v délce asi 18 km. Jedinou překážkou je střekovské zdymadlo. Zhruba 300 m se musí překonat buď s vystoupaním

²⁰ MARTINEK, J.: Struktura nových webových stránek www.cyklostrategie.cz

schodů, nebo úsek lze přejet po silnici. Celkem s parametry bezpečné cesty pro cyklisty je na území kraje upraveno přibližně 40 km cyklostezky a toto číslo neustále roste. V tomto roce je připravena k realizaci další etapa řešící návazné úseky mezi Ústím nad Labem a Děčínem. Na následující roky se připravují zbývající úseky. Celá cyklostezka Labe na území Ústeckého kraje by měla být hotova do roku 2015.

Cyklostezka Ohře

Jedná se o trasu, která v Litoměřicích navazuje na Labskou magistrálu a odbočuje směrem na Terezín většinou podél řeky Ohře na Bohušovice nad Ohří, Brňany, Doksany, Písty, Budyni nad Ohří, Žabovřesky nad Ohří do Libochovic a vrací se zpět do Budyně. Tato trasa je zajímavá svými přírodními útvary, meandry podél Ohře a památkami (městská památková rezervace Terezín, Budyně nad Ohří, zámek Libochovice, klášter Doksany atd.). Stezka je ve výstavbě a proto je nutné prozatím ve většině úseků použít silnice.

Labská magistrála

Labská magistrála podél řeky Labe spojující Drážďany s Prahou je páteří okresu, na kterou se napojují nebo protínají další stezky. Navazuje na okres Ústí nad Labem v Libochovanech a pokračuje přes Velké Žernoseky a Žalhostice do Litoměřic. Úsek do Roudnice nad Labem pokračuje po pravém břehu Labe a je zatím nutné jej projet po silnici. Labský kaňon je poutavý již od hranic České republiky. Okres Litoměřice přivítá návštěvníky Bránou Čech (Porta Bohemica) a nabídne mu podél trasy nejen krásnou přírodu, ale i nespočetné památky, víno i odpočinek.

Labská vinařská cyklostezka

Je totožná s Labskou magistrálou v úseku od Velkých Žernosek, přes Litoměřice, Roudnici nad Labem až do Mělníka. Lemuje tok řeky Labe od "Brány Čech" (Porta Bohemica) po soutok řeky Vltavy s Labem. Prochází malebným labským údolím, ale i úrodnou rovinu Podřipska. Cyklostezka vede krásnou, tichou a svěží krajinou lužních lesů s nesčetnými vinohrady, hrdě se tyčícími na pravém břehu Labe, tak typické pro tento úsek regionů Severních a Středních Čech. Jak název napovídá, nabízí se ochutnávka vín z několika oblastí, od vyhlášeného žernoseckého, přes litoměřické a roudnické až po mělnické.

Centrum cestovního ruchu Litoměřice (CCRL) se snaží podpořit rozvoj cykloturistiky i o další doprovodné služby. V roce 2009 byl zprovozněn na Litoměřicku cyklobus na dvou trasách:

- a) Litoměřice – Ploskovice – Třebušín – Lovečkovice – Mukařov,
- b) Litoměřice – Lovosice – Velemín – Kletečná.

Tuto službu je možné si rezervovat i prostřednictvím TIC Litoměřice. V rámci rozvoje tohoto produktu byla vytvořena mapa Litoměřic a okolí, na které jsou vyznačena turisticky zajímavá místa.

Rozvoj cykloturistiky na Litoměřicku je předmětem speciálního generelu cyklistických tras zpracovaného v roce 2009 společností TEO plus, s. r. o. Cyklogenerel vychází, kromě jiného, také z krajské marketingové studie rozvoje cykloturistiky. Vedle budování samotných cyklostezek by odpovědné orgány měly podporovat i rozvoj navazující infrastruktury podél



Regionální operační program regionu soudržnosti Severozápad
Podporováno z Evropského fondu pro regionální rozvoj
„Vize přestane být snem“

tras pro cykloturisty. Jedná se např. o odpočívadla, opravný a půjčovny kol, stravovací zařízení, přístaviště ad.

3.1.4 Předpoklady pro vodní turistiku

Litoměřickem protéká největší česká řeka Labe a její významný levobřežní přítok Ohře. Labe je tok I. řádu, pramení v Krkonoších na Labské louce ve výši 1.384 m n. m., je dlouhý 1.154 km (z toho v ČR 370,2 km). Plocha povodí je 144.055 km², z toho v ČR 51.391,5 km². Českým středohořím protéká hlubokým údolím, zahluobeným místy až 500 m pod úroveň temen okolních kopců, v úseku dlouhém 40 km; v Labských pískovcích vytváří až kolem 300 m hluboký kaňon. Tok řeky je na našem území většinou regulovaný a proti původnímu stavu značně zkrácený. Zajímavým vodním dílem na Labi v Českém středohoří je přehrada pod hradem Střekovem se zdymadly (Masarykova zdymadla postavená v letech 1923 – 1935) podle arch. Fr. Vahaly. Plocha zdrže je 433 ha, délka vzduť činí 19,6 km (zasahuje až téměř k Lovosicím), objem zadržené vody je 18,8 mil. m³, konstrukce je vysoká 42 m a dlouhá 280 m. U levého břehu pracuje vodní elektrárna. Stavbou díla, které je technickou památkou, se podstatně změnil ráz části labského údolí nad střekovským profilem.

I tato stavba vytváří velmi příznivé předpoklady pro rozvoj vodní turistiky. Navzdory tomuto předpokladu zde má novodobá lodní doprava velmi krátkou historii. Tradice veřejné osobní dopravy na Labi byla po dobu 60 let přerušena a teprve od roku 2008 byla obnovena. Znovuzrození osobní lodní dopravy na Labi je spojeno se založením Labské paroplavební společnosti (www.labskaparoplavba.cz), jejímž cílem je právě zajištění provozování veřejné osobní lodní dopravy a také další aktivity spojené s rozvojem doprovodné infrastruktury, propagací a rozvojem cestovního ruchu. Členy obecně prospěšné společnosti jsou města a obce ležící na Labi (Litoměřice, Roudnice nad Labem, Ústí nad Labem, Lovosice, Velké Žernoseky, Štětí). Plavba je provozována lodí Porta Bohemica I od dubna do října. Součástí lodi je nekuřácká restaurace, plavidlo má celkovou kapacitu 220 míst. Celková délka lodní trasy je 55 km. Trasa vede mezi městy Ústí nad Labem, Litoměřice, Roudnice a Štětí. V roce 2008 bylo přepraveno 17 tisíc pasažérů a propluto 5.124 říčních km. V roce 2009 využil možnosti lodní přepravy dvojnásobek pasažérů ve srovnání s rokem 2008.

Mezi turisticky nejzajímavější unikáty na plavební trase patří:

- proplutí nejkrásnějším úsekem Labe (Porta Bohemica),
- proplutí nejširším úsekem Labe v České republice (u Počápel),
- proplutí 4 zdymadel na trase (Štětí, Roudnice nad Labem, České Kopisty, Lovosice),
- proplutí soutokem Labe s Ohří,
- plavba po největší přehradě do 50. let minulého století (Střekovská zdymadla),
- plavba po jezeře v Píšťanech se 4 ostrovy,
- plavba s výhledem na jedinečné panorama Českého středohoří.

Celý projekt provozování veřejné osobní lodní dopravy po Labi byl zahájen 1. 5. 2008, kdy loď Porta Bohemica vyjela na svou trasu poprvé. V letošním roce získala Labská paroplavební společnost ocenění projektu Cyklisté vítáni. Na lodi Porta Bohemica I, která je první certifikovanou lodí v rámci uvedeného projektu, lze přepravovat až 80 jízdních kol.



Regionální operační program regionu soudržnosti Severozápad
Podporováno z Evropského fondu pro regionální rozvoj
„Vize přestane být snem“

S provozem lodní dopravy se počítá i v roce 2010 na trase Ústí nad Labem – Litoměřice – Štětí. Byla zahájena rovněž jednání s Krajským úřadem Středočeského kraje o možném prodloužení trasy lodě až do Mělníka. Tato trasa by byla dlouhá 70 km a stala by se nejdelší lodní trasou s osobní přepravou v České republice.

Řeka Ohře zatím není pro potřeby cestovního ruchu ani pro pravidelnou osobní dopravu využívána. V roce 2010 připravují Litoměřice ve spolupráci s městem Terezínem novou možnost dopravy mezi oběma městy. Na uvedenou trasu by měly vyjet nízkoponorové lodě.

3.1.5 Předpoklady pro další formy turismu

Litoměřicko má díky svým přírodním předpokladům podmínky i pro další formy turismu. V této části analýzy se zaměříme na tři důležité a pro budoucnost rozvoje cestovního ruchu na Litoměřicku klíčové formy, jakými jsou hippoturistika, vinařský cestovní ruch a geocaching.

Jezdecké stezky – hippoturistika

Území Litoměřicka je vhodné pro rozvoj hippoturistiky (jezdeckého cestovního ruchu). Hippoturistikou rozumíme formu cestovního ruchu, jejíž účastníci jsou motivováni vyjíždkami na koních a odehrávají se nejčastěji v rámci pobytu na koňské farmě nebo horstelu (hotel s možností ustájení koní hostů). Jízda na koni může být součástí léčebného cestovního ruchu (hipoterapie). V roce 2005 byla v regionu Litoměřicka otevřena Polabská jezdecká stezka, která vede ze Všemil (okr. Děčín) přes Benešov nad Ploučnicí, Zababeč, Třebušín, Tašov, Hlinnou až do Litoměřic, kde končí u Mostné Hory. Podél stezky se nachází několik penzionů a farem, kde je možno přespát a ustájit koně, a to buď v ohradě, nebo boxu. Stezka je stále více navštěvovaná nejenom českými, ale i zahraničními návštěvníky a milovníky koní. V oblasti Litoměřicka je zřejmě největší koncentrace rančů, ekofarem a jezdeckých oddílů v Ústeckém kraji. Jedná se o tato zařízení:

- Kamenná stáj v Čeřeništi (www.cereniste.wz.cz),
- westernový ranč MONTY,
- Farma Třebušín – Zababeč, koňské stáje, možnost zapůjčení koní nebo pobyt s vlastním koněm (www.farmazababec.wz.cz),
- Ekofarma Babiny, tematické vyjíždky na koni, exkurse s ochutnávkou biopotravin, lázně pro koně s ubytováním (www.ekofarma-babiny.cz).

Vinařský cestovní ruch (enoturismus)

Vinařský cestovní ruch je forma cestovního ruchu, jejíž účastníci jsou motivováni poznáváním způsobu pěstování vína v tradičních vinařských oblastech, ochutnávkami vín, procítěním atmosféry vinných sklípků, vináren a vinoték, nákupem archivních i nových vín. Moderním produktem vinařského cestovního ruchu jsou vinařské stezky. Základem pro rozvoj vinařské turistiky je zdejší Žernosecká vinařská oblast. Jedná se o velmi malý, ale vyhraněný region. Nachází se zde vápenité pískovce, slínovcovité svahy, spraše a karbonátové nivní sedimenty. Na 73 ha vinic (druhá největší oblast v Čechách) zde hospodaří 16 pěstitelů vína v 5 obcích (Litoměřice, Lovosice, Velké Žernoseky, Michalovice, Žalhostice). Nejpěstovanější odrůdy jsou Müller Thurgau, Ryzlink rýnský, Rulandské modré i bílé, Modrý Portugal a Svatovavřínecké. Historie vinařství je zde velmi bohatá, neboť první zmínky o pěstování révy



Regionální operační program regionu soudržnosti Severozápad
Podporováno z Evropského fondu pro regionální rozvoj
„Vize přestane být snem“

pocházejí z 11. století a v minulosti se zde vinice vyskytovaly na více než 500 ha v okolí Litoměřic a réva se pěstovala v další stovce obcí.

V oblasti se konají v souvislosti s pěstováním vína nejrůznější akce (Litoměřické vinobraní, Litoměřické Dny vína atd.), o nichž je zmínka v další části analýzy. Vyvrcholení snahy o rozvoj vinařství a s tím související rozvoj vinařského cestovního ruchu je projekt na vybudování Svatostánku českého vína, který vzniká v prostorách Gotického hradu v Litoměřicích. Cílem je vytvořit multifunkční centrum, které bude prezentovat historii a tradici pěstování vinné révy a výroby vína v Čechách. Předpokládané náklady ve výši 150 mil. Kč budou pokryty z městského rozpočtu a z prostředků fondů Evropské unie (ROP, IOP). Rekonstruovaná historická budova bude mít výstavní plochy s expozicí vinařství, sál pro pořádání kulturních akcí, stylovou restauraci, regionální informační centrum a řadu dalších atraktivních prostor. Svatostánek českého vinařství bude základním prvkem vinařského cestovního ruchu na Litoměřicku.

GPS turismus

GPS turismus je nová forma cestovního ruchu, která využívá navigační systém GPS (Global Positioning System²¹) pro potřeby účastníků cestovního ruchu. Výborné přírodní a kulturně-historické předpoklady Litoměřicka vytvářejí možnost využití GPS minimálně dvojnásobným způsobem. Tím jedním je geocaching, tím druhým pak GPS průvodce.

Geocaching (geokešink)

Geocaching je hra na pomezí sportu a turistiky, která spočívá v použití navigačního systému GPS při hledání skryté schránky nazývané cache (česky i keš), o níž jsou známy jen její geografické souřadnice systému WGS 84. Při hledání se používají turistické přijímače GPS. Člověk, zabývající se geocachingem, bývá označován jako geocacher, česky geokešer. Po objevení cache, zapsání se do logbooku a případné výměny obsahu ji náleze opět uschová a zamaskuje.

Jednou ze základních myšlenek geocachingu je umístování keší na místech, která jsou něčím zajímavá a přesto nejsou turisticky navštěvovaná. V popisu cache (listing) jsou pak uvedeny informace o místě s jeho zvláštnostmi a zajímavostmi. Cache se umísťují i do zajímavých velmi frekventovaných míst. V Česku bylo k 30. 11. 2008 evidováno celkem 11.496 keší. Na celém světě jich bylo k 30. 9. 2009 celkem 911.308.²²

GPS průvodce – audio guide

Jiným, zcela novým a netradičním způsobem využití moderních komunikačních možností, je tzv. GPS průvodce – audio guide. Jedná se o zcela nový a unikátní prostředek, který v českém prostředí ještě nebyl vyzkoušen a provozován. Podstatou projektu je organizované využití přenosných GPS přijímačů v cestovním ruchu, zejména pak při turistice, outdoorových

²¹ GPS je globální družicový radionavigační systém provozovaný armádou USA. Jedná se o zařízení, s jehož pomocí lze určit přesnou polohu a čas kdekoli na Zemi. Uživatelé této služby používají malé elektronické rádiové přijímače, které na základě odeslaných signálů z družic umožňují vypočítat jejich polohu s přesností na desítky až jednotky metrů. Část služeb tohoto systému je dnes volně dostupná i civilním uživatelům.

²² [www.geocaching.com], cit. 2009-10-01



Regionální operační program regionu soudržnosti Severozápad
Podporováno z Evropského fondu pro regionální rozvoj
„Vize přestane být snem“

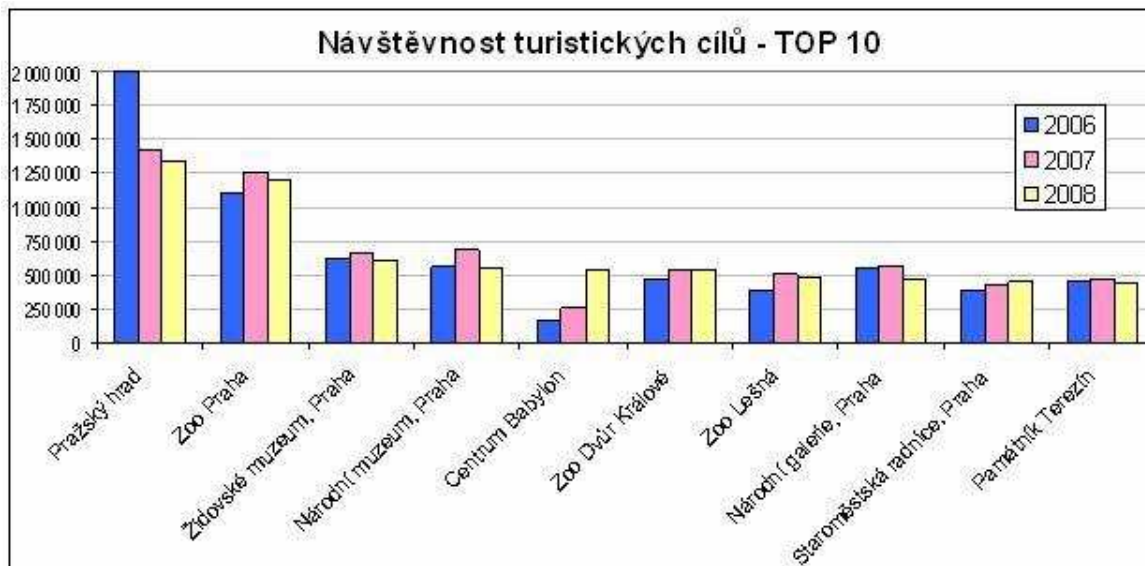
aktivitách a kulturně-poznávacím cestovním ruchu. Jedná se o přijímač k tomu účelu speciálně vybavený s možností navolení několika digitálně tematických map s vybranými trasami a zájmovými okruhy.

Přenosná digitální mapa však není jedinou předností systému. Přijímač je vybaven software umožňujícím automatické spuštění multimediální prezentace v okamžiku dosažení určitého bodu na trase. Vizuální prezentaci doplňuje audio projev, který uživateli podává informace z bezprostředního okolí jím vybrané trasy. Jedná se o informace topografické povahy, přírodní a kulturně-historické zajímavosti. GPS guide představuje alternativu k doposud využívanému audio průvodci. Centrum cestovního ruchu Litoměřice připravuje pilotní projekt využití této technologie pro turistickou sezónu 2010. Tímto projektem chce CCRL částečně také řešit nedostatek kvalifikovaných a jazykově vybavených průvodců pro zahraniční návštěvníky.

3.2 Analýza kulturně-historických předpokladů

Nabídku destinace cestovního ruchu tvoří vedle přírodních předpokladů i kulturně-historické atraktivity. Vzhledem k tomu, že oblast Litoměřicka byla osídlena již před 200.000 lety, většího významu nabyla zhruba před 5.000 lety a v 6. stol. n. l. se stala oblast domovem našich slovanských předků, nachází se zde řada historických pamětihodností v podobě zřícenin, hradů, zámků, sakrálních památek či galerií. Mezi pěti nejnavštěvovanějšími památkami v Ústeckém kraji za rok 2008 jsou 3 kulturně-historické atraktivity (Památník Tereziín, hrad Střekov, Státní zámek Ploskovice).

Graf č. 1 – Nejnavštěvovanější turistické cíle v České republice v roce 2008



Zdroj: CzechTourism (2009)

Památník v Tereziíně patří mezi 10 nejnavštěvovanějších turistických cílů v České republice, který ročně navštíví zhruba 450.000 osob. V první desítce jsou kromě Prahy ještě čtyři další kraje – Liberecký, Královéhradecký, Zlínský a Ústecký. Vzhledem k vysoké návštěvnosti

Terezína je vhodné diverzifikovat poptávku účastníků cestovního ruchu např. s cílem navštívit biskupské město Litoměřice.

3.2.1 Hrady, zámky, rozhledny

Na Litoměřicku se nachází zámek v Ploskovicích (www.zamek-ploskovice.cz), kde se v průběhu roku koná řada doprovodných akcí například o velikonocích a vánocích, pořádají se prohlídky s princeznou, keramické trhy či divadelní představení. V zámku je instalována stálá výstava Z českého malířství 19. století. Dalším veřejnosti přístupným objektem je zámek v Libochovicích (www.zamek-libochovice.cz). Na zámku se konají svatební obřady, pravidelné výstavy kaktusů a bonsajů, adventní výstava a probíhá zde i zářijová Libochovická pouť. Zajímavostí je působení občanského sdružení Klub Pohádkového středohoří, které si za svůj cíl vytyčilo pomoci rozvoji cestovního ruchu v severních Čechách. Celý projekt je zaměřen na pohádkovou propagaci regionu nejen pro dětskou populaci. Veřejnosti přístupný je i zámek v Lovosicích.

Ze zřícenin hradů je známý Házmburk (původní název Klapý), mezi hrady lze jmenovat Budyni nad Ohří. Významné postavení má i Muzeum českého granátu v Třebenicích. V oblasti se nachází řada rozhleden s výhledy nejen na vrcholy Českého středohoří.

V 16. století se Litoměřice staly jedním z nejbohatších a nejvýznamnějších měst v severozápadních Čechách. Velký význam pro rozvoj města mělo i založení biskupství v roce 1655. Na vytváření podoby města se vedle Čechů podíleli rovněž Němci, Italové a Židé.

Významnou památkou v Litoměřicích, jež by se v budoucnu mohla zpřístupnit veřejnosti, je továrna Richard, která během 2. světové války sloužila nacistům jako koncentrační tábor. Původní důl Richard byl založen již v roce 1864 a sloužil k těžbě vápence, v současné době však chátrá. Od roku 1972 je objekt veřejnosti zcela nepřístupný. Podzemní továrna Richard představuje vícepatrovou soustavu několika navzájem propojených podzemních dolů mezi Litoměřicemi, Kamýkem a Měříčkou pod vrchy Radobýl, Bídnice a Plešivec v Českém středohoří. Celková délka podzemních prostor je odhadována v délce 80 – 120 km.

3.2.2 Městské památkové rezervace

V oblasti Litoměřicka se nacházejí 3 městské památkové rezervace (MPR):

- Litoměřice (www.litomerice.cz) – gotické a renesanční domy, Stará radnice, morový sloup, kašna, katedrála sv. Štěpána, kostel sv. Václava, kamenná věž, biskupská rezidence, kostel Všech svatých

Na soutoku řek Labe a Ohře leží jedno z nejstarších českých měst, jehož náměstí s rozlohou 1,8 ha patří mezi největší v Čechách. Velmi rozsáhlé je i litoměřické podzemí, jehož sklepy mají někde až 3 podlaží. Celý podzemní komplex je dlouhý cca 3 km, přičemž pro veřejnost je zpřístupněno 366 m katakomb, které jsou zároveň lapidáriem Oblastního vlastivědného muzea. Původně chodby propojovaly litoměřické kostely a kláštery. Na Dómském pahorku se mimo katedrály sv. Štěpána nachází také kapitulní konzistoř, kanovnické domky a biskupská rezidence, kde sídlí litoměřický biskup (v současné době Jan Baxant).

- Terezín (www.terezin.cz) – Malá pevnost, hlavní pevnost, empírová radnice, kostel

Město Terezín nechal na řece Ohři postavit Josef II. na obranu proti pruskému nebezpečí. V průběhu jedenácti let zde vyrostla nejdokonalejší pevnost 18. století. V říjnu 1941 byl Terezín vybrán jako místo vhodné ke zřízení sběrného tábora – židovského ghetta. Po osvobození města v květnu 1945 byla v Terezíně umístěna vojenská posádka ČSLA, která zde sídlila až do konce 90. let minulého století. Po odchodu armády a ničivé povodni v roce 2002 se město snažilo o komplexní obnovu a jeho přeměnu v univerzitní prostředí. Po nezdaru tohoto projektu jsou vyvíjeny snahy o postupnou revitalizaci pevnosti. Vedle Památníku Terezín (pietní místo připomínající utrpení a smutek z dob nacistické poroby) mají návštěvníci města možnost prohlédnout si podzemní chodby pevnosti.

- Úštěk (www.mesto-ustek.cz) – pozdně gotické domy s podloubími, několik lidových staveb, Ptačí domky, městské hradby, Pikhartská věž, barokní kostel sv. Petra a Pavla

V Úštěku, nejmenší městské památkové rezervaci v České republice, je možné strávit rekreaci u rybníka Chmelař, ale i navštívit řadu pozoruhodností. Například generální zkouška na mnohokrát popsaný přesun gotického kostela v Mostu se odehrávala v Úštěku, kdy bylo při stavbě silniční přeložky o 35 m přesunuto skladiště chmele. Ještě v 17. století bylo město počtem obyvatel srovnatelné s Mělníkem či o něco menší než Ústí nad Labem. Místním unikátem jsou tzv. Ptačí domky, které si postavili italská dělníci pracující na stavbě železnice.

3.3 Turistické atrakce a atraktivita regionu

Dalším důležitým předpokladem pro rozvoj cestovního ruchu v destinaci je existence atraktivit a atrakcí cestovního ruchu. Atraktivitou cestovního ruchu rozumíme zajímavou část přírody a přírodní podmínky, kulturní, sportovní nebo společenský objekt, kulturní, sportovní nebo společenská nebo jiná událost, přitahující účastníky cestovního ruchu. Naproti tomu atrakce cestovního ruchu představuje druh lidmi vytvořené atraktivity, kdy motivací jejího vzniku je zisk vytvořený na základě příjmů od návštěvníků (organizované stavby, areály, představení, akce, události apod.).

3.3.1 Golfová hřiště

Také Litoměřicko bylo zasaženo boomem výstavby golfových hřišť v České republice²³. V katastru města Terezín je golfový areál Kotlina Terezín, při němž působí Golf Club Maria Theresia (www.mtgc.cz). Hřiště je dobře dopravně dostupné (35 min. z Prahy, 3 min. z Litoměřic). Parametry hřiště jsou následující:

- 9 znormovaných jamek,
- par 72,
- slope 144,
- délka 6.388 m,
- počet bunkcerů 22.

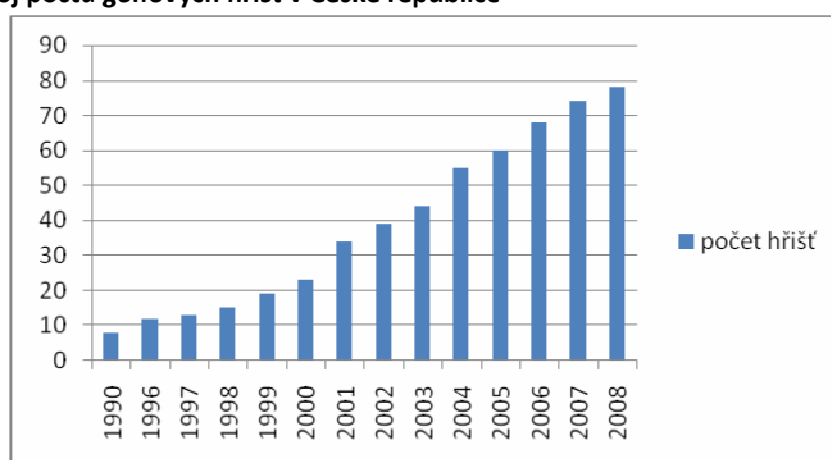
²³ V současné době je v ČR cca 80 golfových hřišť.

Na hřišti se kromě jiného pořádají golfové turnaje, dále probíhá Golfová akademie, konají se zde semináře a společenské akce. Díky dobrým klimatickým podmínkám je zima mírná a krátká a tudíž i delší golfová sezóna. V Ústeckém kraji má golfový areál Kotlina v Terezíně celkem 6 konkurentů:

- Klub hráčů golfu České Švýcarsko, Janov u Hřenska,
- Golf Club Libouchec, Libouchec,
- Golf Club Terasy Ústí nad Labem,
- Golf Club Spa Teplice,
- Golf Club Teplice, Cínovec,
- Golf Club Most.

Celkový vývoj počtu golfových hřišť v České republice je uveden v následujícím grafu.

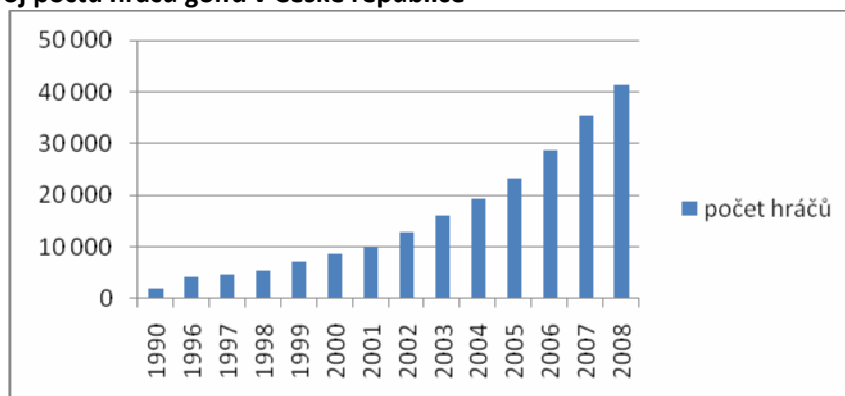
Graf č. 2 – Vývoj počtu golfových hřišť v České republice



Zdroj: www.cgf.cz

Z grafu je zřejmý velmi dynamický nárůst golfových hřišť v České republice. Podíl Ústeckého kraje (7 hřišť) je 9 % v rámci České republiky.

Graf č. 3 – Vývoj počtu hráčů golfu v České republice



Zdroj: www.cgf.cz

Velmi dynamicky roste i počet hráčů golfu v České republice, který nyní přesahuje již hranici 40.000 golfistů.

3.3.2 Bazény, koupaliště

Díky přírodním podmínkám i uměle vybudovaným bazénům a koupalištím má Litoměřicko dobré podmínky pro koupání a provozování vodních sportů. Konkrétně se zde nacházejí:

- přírodní koupaliště – jezero Píšťany u Lovosic, kde je kromě možnosti koupání přístav pro lodě včetně všech doprovodných služeb, je zde možnost surfování a plachtění. Dále je zde poskytován pronájem kotvišť a přístavní služby (www.marinalabe.cz),
- plavecký krytý bazén v Litoměřicích, kde je také sauna, masáže a plážový volejbal (www.litomerice.cz),
- písčný ostrov Litoměřice, venkovní sezónní koupaliště (www.litomerice.cz),
- jezero Chmelař, významná vodní plocha nedaleko města Úštěku (www.mesto-ustek.cz).

3.3.3 Sportovně-rekreační zařízení

Z dalších sportovních aktivit lze na Litoměřicku provozovat například fotbal, tenis, bowling, sjezdové lyžování apod.

- Bowling – bowlingové herny jsou v Lovosicích – bowling Beseda (www.lovosice.net),
- Tenis – tenisové kurty Střelecký ostrov Litoměřice (www.litomerice.cz),
- Sjezdové lyžování – lyžařský vlek Lbín (www.litomerice.cz), Horní Podluží – uměle zasněžovaný lyžařský svah (www.skiarealhornipodluzi.cz).

3.3.4 Lázně, wellness

Samotné Litoměřicko nemá na svém území žádné lázeňské místo. Nejbližší lázně jsou peloidní lázně v obci Mšené - lázně. Jejich význam je spíše lokální.

Město Litoměřice zvažuje rozvoj lázeňství v souvislosti s uvažovaným využitím geotermální energie v Litoměřicích. Projekt se uskuteční v případě příznivých výsledků v současnosti prováděného výzkumu a jeho vyhodnocování. Podaří-li se tento projekt realizovat, zařadí by se Litoměřice mezi nová lázeňská místa v České republice. Předpokládané náklady na realizaci jsou 300 mil. Kč a byly by pokryty jak z rozpočtu města, tak z prostředků fondů Evropské unie (ROP, IOP) a ze soukromých zdrojů.

Lázeňský cestovní ruch a spolu s ním navazující formy zdravotního cestovního ruchu (např. wellnessový) přitom vytvářejí do budoucna značný potenciál, jak o tom svědčí následující tabulka.

Tabulka č. 8 – Vývoj počtu návštěvníků českých lázní v letech 1990 – 2008

Rok	Návštěvníci celkem		Z toho			
	Počet osob	Index 1990 = 100 %	Platící tuzemci	Děti a dorost	Cizinci	
					Počet osob	index
1990	283.986	100,0	13.460	13.743	27.007	100,0
1995	215.058	75,7	11.358	13.948	43.288	160,0
2000	263.314	92,7	28.681	18.259	90.140	333,8



Regionální operační program regionu soudržnosti Severozápad
Podporováno z Evropského fondu pro regionální rozvoj
„Vize přestane být snem“

2001	304.835	107,3	35.774	17.854	115.567	427,9
2002	295.968	104,2	35.701	16.542	109.212	404,4
2003	298.994	105,3	30.955	15.568	117.922	436,6
2004	309.258	108,9	45.282	15.156	117.003	433,2
2005	314.298	110,7	55.853	14.939	119.929	444,1
2006	327.078	115,2	66.688	12.871	134.518	498,1
2007	346.556	122,3	91.896	12.586	133.761	495,3
2008	383.414	135,0	112.987	10.086	153.704	569,1

Zdroj: ÚZIS (2009), upraveno autorem

Z přehledu je zřejmé, že lázeňství prodělalo po roce 1990 pokles a na úroveň výchozího roku se dostalo až na přelomu tisíciletí. Od té doby se velmi dynamicky rozvíjí. Také v současné době patří k nejméně postiženým segmentům cestovního ruchu, když pololetní pokles návštěvnosti lázní 2009/2008 byl 6,2 %, což je podstatně méně než je průměr celého odvětví cestovního ruchu.

3.3.5 Významné kulturní a společenské akce

Litoměřicko je spojeno s pořádáním mnoha kulturních, společenských, sportovních a jiných akcí, z nichž některé mají dlouhou tradici, a jejich význam překračuje hranice regionu. Některé z těchto akcí mají navíc celonárodní význam a s jejich jménem jsou Litoměřice spojeny nejen ekonomicky a společensky, ale i z hlediska cestovního ruchu.

Vinařské Litoměřice

Vinařské Litoměřice se pořádají v Domě kultury Litoměřice vždy v dubnu. Výstavy v roce 2009 se zúčastnilo 70 vystavovatelů s celkem 1.500 vzorky. Akci Vinařské Litoměřice předchází soutěž vín českých a moravských vinařů. Vinařské Litoměřice vhodným způsobem prodlužují turistickou sezónu a jsou atrakcí nejenom pro místní obyvatele, ale i pro návštěvníky Litoměřic vždy na počátku turistické sezóny.

Dny Ohře

Na červenec jsou soustředěny Dny Ohře v Terezíně. Akce je třídní a vychází z vojenské historie města jako josefínské barokní pevnosti na Labi. Program ale není orientován pouze na vojenskou historii města. Naopak, je mnohem širší a umožňuje pasivní i aktivní účast na programu dospělým i dětem.

Zahrada Čech

Nejvýznamnější společenskou akcí poutající pozornost návštěvníků z celé České republiky, je Zahrada Čech. Jedná se o tradiční akci a celorepublikově zdaleka nejznámější událost. Název výstavy je pevně ukotven v myslích občanů ČR a spojení Litoměřice – Zahrada Čech je základní slogan spojený s motivací k návštěvě tohoto kraje.

V roce 2009 se konal již 33. ročník Zahrady Čech. Výstava je druhou nejnavštěvovanější akcí svého druhu v České republice. Zahrada Čech je zaměřena na drobné pěstitele a chovatele. V roce 2009 ji navštívilo téměř 100 tisíc návštěvníků. Provozovatelem Zahrady Čech je



Regionální operační program regionu soudržnosti Severozápad
Podporováno z Evropského fondu pro regionální rozvoj
„Vize přestane být snem“

Výstavy, spol. s r. o. V areálu litoměřického výstaviště se každoročně koná kromě této výstavy ještě cca 10 velkých výstav a veletrhů nejrůznějšího zaměření.

Litoměřické vinobraní

Litoměřické vinobraní navazuje na celou řadu obdobných akcí, probíhajících na podzim v České republice (Mělník, Mikulov, Znojmo a další města). V roce 2009 měla akce dvě části. Vlastní vinobraní se odehrávalo na Mírovém náměstí v centru města, kulturní program probíhal na Střeleckém ostrově. Litoměřické vinobraní má nadregionální význam a přitahuje pozornost návštěvníků z širokého okolí. Zároveň přispívá k zvyšování povědomí o Litoměřicích jako vinařském městě.

Josefínské slavnosti

V Terezíně se v říjnu konají josefínské slavnosti. Program vychází také z vojenské historie města, je však zaměřen na široké spektrum návštěvníků. Kromě hlavního programu ve formě bojových ukázek jsou zde i akce pro děti, jarmark atd.

3.3.6 Ostatní – rozhledny, vyhlídková místa

Celá oblast Litoměřicka a její okolí jsou významné množstvím vyhlídkových bodů. V samotných Litoměřicích je významný vyhlídkový vrch s rozhlednou. Nachází se na severním okraji Litoměřic na zalesněném návrší Mostné hory, kde byla v roce 1910 postavena 20 m vysoká rozhledna (96 schodů). Součástí rozhledny je i restaurace. Seshora je, i přes malou nadmořskou výšku, pěkný výhled na celé Polabí, vrcholky Českého středohoří, horu Říp a v případě viditelnosti i některé části Prahy.

Severně od Litoměřic byla v roce 1973 postavena 20 m vysoká ocelová rozhledna. Tato vyhlídková stavba nahradila původně dřevěnou rozhlednu z roku 1927. Ze tří kulatých plošin je krásný výhled na celé České středohoří i na masiv Krušných hor. Za příznivého počasí je možno pozorovat i soutok Labe a Vltavy u Mělníka. Z rozhledny je vidět celkem osm zákrutů řeky Labe, od města Štětí až po zdymadla na Střekově.

3.4 Infrastruktura a vybavenost

Sekundární nabídku destinace cestovního ruchu tvoří:

- suprastruktura cestovního ruchu – ubytovací a stravovací zařízení,
- infrastruktura cestovního ruchu – cestovní kanceláře a agentury, směnárny, TIC, sportovně-rekreační a kulturně-společenská zařízení, rekreační doprava ad.,
- všeobecná infrastruktura – dopravní dostupnost oblasti.

I nadále bude vzrůstat význam dopravní infrastruktury jako nutné konkurenční podmínky vytvářející možnost dalšího rozvoje cestovního ruchu v konkrétní destinaci.

3.4.1 Primární infrastruktura

Primární infrastrukturu tvoří dopravní síť (silnice, železnice, vodní cesty, turistické trasy, cyklostezky) a další zařízení přispívající k základní vybavenosti území službami (např. pošty, banky, nemocnice).

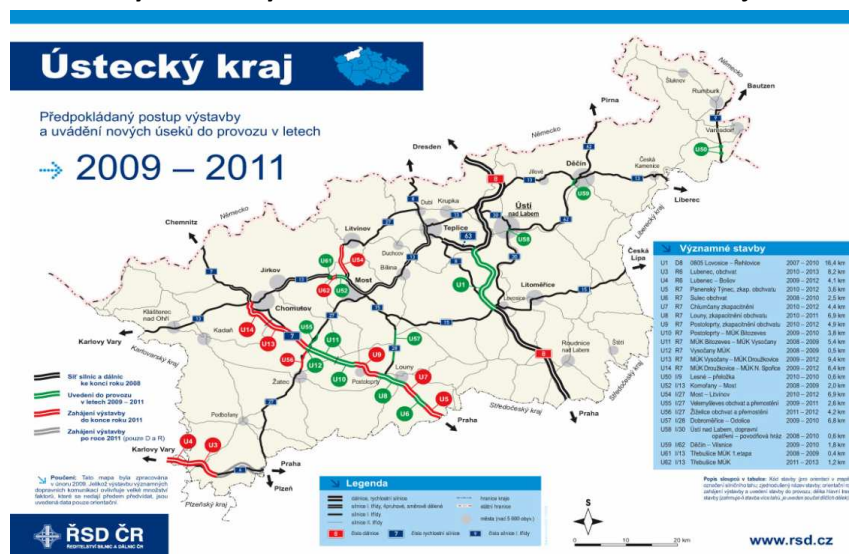


Regionální operační program regionu soudržnosti Severozápad
Podporováno z Evropského fondu pro regionální rozvoj
„Vize přestane být snem“

3.4.1.1 Dopravní infrastruktura

Dopravní podmínky regionu jsou dány poměrně dobrou návazností na dálnici D8 (Praha – Ústí nad Labem – SRN), která je v současné době v okolí Litoměřic budována a nedokončený úsek přechází v silnici E55 spojující sever Evropy s jihem. Významným krokem napojení tuzemské infrastruktury na dálniční síť našich německých sousedů je zprovoznění úseku D8 z Ústí nad Labem po navazující německou dálnici vedoucí do Drážďan. Tento úsek měří 24 km a do provozu byl uveden v roce 2009. Ústecký kraj by v horizontu několika let měl nabízet i přejezd skrze České středohoří přes dokončení posledního 16.413 m dlouhého úseku Lovosice – Řehlov dálnice D8. Na území okresu Litoměřice je 88,2 km dálnic a silnic 1. třídy, které spadají pod Ředitelství silnic a dálnic ČR a dále zde vede více než 3.500 km silnic 2. a 3. třídy, které spadají pod Správu a údržbu silnic Krajského úřadu Ústeckého kraje.

Mapa č. 2 – Budované úseky dálnic a rychlostních komunikací v Ústeckém kraji



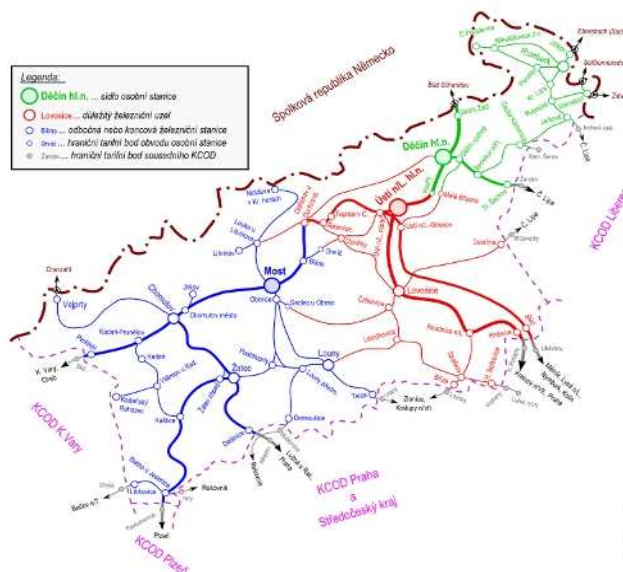
Zdroj: Ředitelství silnic a dálnic ČR

Délka železniční sítě na území Ústeckého kraje činí 1.415 km, které spravuje Správa železniční dopravní cesty. Mezi hlavní železniční tratě patří 1. tranzitní železniční koridor Děčín st. hr. – Ústí nad Labem – Lovosice – Praha – Brno – Břeclav st. hr. a na druhém břehu řeky Labe železniční tah E61 Děčín st. hr. – Litoměřice – Kolín – Brno – Břeclav st. hr. významný především pro nákladní dopravu. Města Lovosice a Litoměřice jsou propojena regionální tratí Lovosice – Česká Lípa. Železniční tratě vedoucí údolím řeky Labe jsou označovány za jedny z nejkrásnějších, tzv. scénických tratí²⁴ v Evropě.

²⁴ European Rail Timetable. Únor 2009, Thomas Cook Publishing, str. 288

Mapa č. 3 – Mapa železniční sítě v Ústeckém kraji

Schematická mapa železniční sítě s vyznačením obvodů osobních stanic



Zdroj: České dráhy, a. s.

Význam pro rozvoj regionu má i vodní doprava, i když zatím není zcela dobudována infrastruktura pro osobní lodní dopravu – především chybí vybudovaná přístaviště pro lodě na řece Labi Ředitelstvím vodních cest ČR a splavnění řeky Ohře do Terezína.

3.4.1.2 Ostatní primární infrastruktura

Mezi ostatní primární infrastrukturu cestovního ruchu lze zařadit např. banky, pošty či nemocnice. Na Litoměřicku je 14 pošt, které se nacházejí v obcích Bohušovice nad Ohří, Doksany, Hrobce, Křešice, Libochovice, Litoměřice, Lovosice, Malé Žernoseky, Ploskovic, Polepy, Terezín, Úštěk, Vrbice a Žalhostice. 9 poboček bankovních ústavů se nachází v 5 obcích, přičemž dominuje Česká spořitelna – Libochovice (ČS), Litoměřice (GE, ČS, KB, ČSOB), Lovosice (ČS, KB), Úštěk (ČS) a Terezín (ČS). Ve všech pobočkách je k dispozici bankomat. Nemocnice se nachází ve městech Litoměřice a Lovosice.

3.4.2. Sekundární infrastruktura cestovního ruchu

Sekundární infrastrukturou cestovního ruchu (někdy též sekundárními zdroji cestovního ruchu) rozumíme druhotné zdroje, které jsou v destinaci budovány za účelem realizace cestovního ruchu. Zahrnují atrakce (viz předchozí kapitola 3.3), turistická informační centra, hotely a další ubytovací zařízení, stravovací zařízení, obchody se suvenýry atd.²⁵

3.4.2.1 Ubytovací zařízení

Ústecký kraj, kam spadá území Litoměřicka, patří mezi turisticky nejméně frekventované kraje České republiky. Základní přehled o ubytovacích kapacitách a návštěvnosti kraje je zřejmý z následující tabulky.

²⁵ PÁSKOVÁ, M., ZELENKA, J.: Cestovní ruch – výkladový slovník, str. 262

Tabulka č. 9 – Ubytovací kapacita a návštěvnost v Ústeckém kraji v letech 2005 – 2008

Rok	2005	2006	2007	2008
Počet zařízení	399	384	394	391
Počet lůžek	19.405	18.654	18.891	19.647
Počet míst pro stany a karavany	2.763	2.752	2.772	2.752
Počet hostů	385.056	392.388	376.140	366.530
z toho cizinců	166.648	167.380	147.566	129.169
Průměrná obsazenost lůžek v %	21,6	21,8	20,8	20,4

Zdroj: C.O.T. business, č. 09/2009, str. 39

Na Litoměřicku existuje zatím méně rozvinutá síť ubytovacích zařízení. Celkově se ubytovací kapacity na Litoměřicku dají charakterizovat v těchto bodech:

- Počet ubytovacích kapacit ve zkoumané oblasti je poměrně malý a pro budoucí předpokládaný rozvoj cestovního ruchu na Litoměřicku ne zcela dostačující.
- Na Litoměřicku je pouze jeden hotel třídy 4*, všechna ostatní ubytovací zařízení jsou zařízení nižších tříd. To je limitujícím faktorem pro rozvoj některých náročnějších forem cestovního ruchu, jako je kongresový a incentivní cestovní ruch, golfový cestovní ruch apod.
- Na rozdíl od některých obdobně velkých měst nedisponují Litoměřice přiměřenou kapacitou menších ubytovacích zařízení (penziony, ubytování v soukromí).
- Rozvoj ubytovacích kapacit na Litoměřicku je limitován velkou sezónností cestovního ruchu, který je soustředěn pouze do období duben – říjen. Mimosezóna bez turistů je značně dlouhá. Kompenzace ze strany business travel (obchodního cestovního ruchu) je nedostačující.

Tabulka č. 10 – Počet hostů v hromadných ubytovacích zařízeních v Ústeckém kraji

	2002	2003	2004	2005	2006	2007
Rezidenti	272.430	229.176	206.784	218.408	225.008	228.574
Německo	88.500	86.629	84.607	102.774	102.682	85.823
Nizozemsko	8.931	11.307	10.171	13.077	10.157	6.732
Dánsko	5.870	8.200	6.641	7.201	7.934	6.509
Slovensko	13.559	12.346	11.275	7.944	6.930	6.359
Polsko	11.968	3.812	3.199	3.669	3.628	4.904

Zdroj: Ročenka cestovního ruchu, ubytování a pohostinství 2008, str. 95 s využitím dat ČSÚ

V hromadných ubytovacích zařízeních v Ústeckém kraji tvoří největší počet ubytovaných hostů Češi (rezidenti), na druhém místě dlouhodobě dominují Němci a třetí příčku zaujímají Holanďané. Vedle Dánů náleží do TOP 5 národností ještě dva sousední státy – Slovensko a Polsko.

3.4.2.2 Stravovací zařízení

Rozsah stravovacích služeb v okrese Litoměřice lze dovodit z počtu živnostenských oprávnění v pohostinství a ubytování. Samotné město Litoměřice disponuje kapacitou cca 2.500 míst u stolu, a to především v historickém jádru města.



Regionální operační program regionu soudržnosti Severozápad
Podporováno z Evropského fondu pro regionální rozvoj
„Vize přestane být snem“

Tabulka č. 11 – Živnostenská oprávnění v pohostinství a ubytování, 31. 12. 2007

Území	Ubytovací služby			Stravovací služby		
	FO	PO	celkem	FO	PO	celkem
Okres Litoměřice	237	135	372	1 658	225	1.883
Ústecký kraj	1.751	817	2.568	11.795	1.698	13.493
% podíl okresu Litoměřice v rámci Ústeckého kraje	7,4	6,1	6,9	7,1	7,5	7,2

Zdroj: Ročenka cestovního ruchu, ubytování a pohostinství, upraveno autorem

Krátkou charakteristiku stravovacích služeb na Litoměřicku je možné shrnout do těchto bodů:

- počet stravovacích zařízení (neslouží jenom návštěvníkům města, ale z velké části i rezidentům) je přiměřený velikosti města,
- struktura stravovacích služeb podle druhů stravovacích zařízení (restaurace, kavárny, bary) a jejich zaměření a účelu (rychlé občerstvení, sezónní stravovací zařízení, mobilní stravovací zařízení) prozatím vyhovuje stupni rozvoje cestovního ruchu v regionu,
- stravovací zařízení reagují přiměřeně na nové požadavky spojené s poskytováním stravovacích služeb, jako je možnost připojení k Internetu prostřednictvím WIFI, rozvážková služba (především pizzerie),
- podstatně se rozšířilo poskytování stravovacích služeb formou sezónních zařízení, jako jsou zahrádky, venkovní terasy apod.,
- rozšiřuje se také portfolio doplňkových služeb určených zákazníkům (kulečnický, šipky, pronájem salonků, hrací automaty atd.).

Žádná z restaurací regionu Litoměřicko není dosud zapojena do projektu Czech Specials (viz kapitola 1.2).²⁶

3.4.2.3 Turistická informační centra

Turistická informační centra (TIC) jsou účelová zařízení poskytující informace a případně i služby ze všech oblastí souvisejících s cestovním ruchem pro potřeby návštěvníků a rezidentů včetně postupně realizovaných rezervací služeb cestovního ruchu s využitím informačních technologií. Součástí služeb TIC je prodej informačních materiálů, publikací, map, průvodců, upomínkových předmětů. Označují se mezinárodní značkou „i“, jsou vytvářeny a zaváděny standardy služeb pro minimální rozsah, podmínky realizace a způsob realizace služeb. TIC často spolupracují s místními podnikateli a municipalitou při vytváření a realizaci produktů cestovního ruchu.

TIC hrají v rozvoji cestovního ruchu stále větší roli a plní některé základní funkce, jakými jsou:

- funkce informační – shromažďování informací (tvorba databanky informací) + poskytování informací,
- funkce marketingová – zkoumání spotřebitelské poptávky, zkoumání tržních segmentů,

²⁶ V turistickém regionu Severozápadní Čechy jsou doposud certifikovány pouze 2 restaurace. Jedna je v Ústí nad Labem (Grand restaurant), druhá v Dubí (penzion a restaurace Bohemia).

- funkce kontaktní (zprostředkovací) – vytváření kontaktů s dodavateli služeb cestovního ruchu i s odběrateli těchto služeb,
- funkce realizační – poskytování vlastních služeb cestovního ruchu (průvodcovské, směnárenské apod.),
- funkce produktová – tvůrce produktové nabídky v rámci destinačního managementu (ve spolupráci s ostatními orgány a organizacemi v destinaci).

Na území Litoměřicka jsou tři TIC, a to v Litoměřicích, Lovosicích a Terezíně. Pro úplnost uvádíme ještě TIC v Ústěku.

TIC Litoměřice

V říjnu 2009 se TIC Litoměřice přestěhovalo do zcela nových zrekonstruovaných prostor na Mírovém náměstí 15/7. Provozovatelem TIC je Centrum cestovního ruchu Litoměřice, které kromě toho spolupracuje při vytváření produktů cestovního ruchu a zprostředkovává ubytování. Infocentrum Litoměřice nemá vlastní webové stránky. Informace lze získat na www.litomerice.cz. Stránky pro turisty jsou dostupné kromě češtiny v anglickém a německém jazyce. Při vstupu na české stránky není pro návštěvníka jasné, pod čím turistické informace získá (nalézají se pod ikonou město Litoměřice). TIC poskytuje celou řadu služeb, z nichž nejvýznamnější jsou:

- informace o firmách, organizacích a službách,
- informační servis Městského úřadu Litoměřice,
- kompletní turistický servis,
- ubytování, stravování, kulturní přehledy,
- prodej map, pohledů, upomínkových předmětů, videokazet a propagačního materiálu.

Kromě toho TIC Litoměřice zajišťuje:

- půjčování lodiček a šlapadel,
- cyklobus,
- výletní vláčkovou dopravu po městě a okolí (Velké Žernoseky).

Nové informační centrum se díky přestěhování více otevřelo veřejnosti, protože má přímý přístup z podloubí a navíc má zprůhledněné výlohy. TIC je vybaveno moderní multimediální a prezentační technikou a připravuje se zde zcela unikátní technologie v podobě audioguidů, které mají pět jazykových mutací, možnost přehrávat video sekvence a upozorňovat na zajímavá místa pomocí souřadnic GPS. V první fázi bude pro návštěvníky k dispozici 25 přístrojů. Největším nedostatkem TIC je současná prezentace na internetových stránkách města a absence vlastních webových stránek.

TIC Lovosice

Místní infocentrum je na ul. Osvoboditelů 109. TIC má vlastní webové stránky www.lovosice.com, ty jsou však velmi strohé a pro turisty přinášejí pouze nejzákladnější informace. K činnostem infocentra patří poskytování informací včetně informačního a propagačního materiálu, připojení na veřejný Internet a služby přepážky CzechPoint.



Regionální operační program regionu soudržnosti Severozápad
Podporováno z Evropského fondu pro regionální rozvoj
„Vize přestane být snem“

TIC Terezín

Terezínské infocentrum sídlí na Nám. ČSA 179. Nemá vlastní internetové stránky, informace o něm lze nalézt na www.terezin.cz. Provoz je soustředěn do 6 dnů v týdnu, zavřeno je v sobotu. Infocentrum poskytuje informace pro návštěvníky i rezidenty.

TIC Ústěk

Infocentrum Ústěk se nachází na Mírovém nám. 83 (www.mesto-ustek.cz). TIC nemá vlastní webové stránky. Velmi stručné informace o jeho činnosti (poskytování informací, tipy na výlety, prodej cyklomap, pohledů, připojení na Internet) je uvedeno na webových stránkách města.

Celkový přehled o činnosti TIC na Litoměřicku je uveden v tabulce č 12.

Tabulka č. 12 – Přehled TIC působících na Litoměřicku

<i>Adresa</i>	<i>Počet pracovníků</i>	<i>Provozní doba</i>	<i>Internet</i>	<i>Členství v A.T.I.C.</i>
TIC Litoměřice Mírové nám. 15/7 Litoměřice	3+1	Květen – říjen Po – So (9:00 – 18:00) Mimosezóna Po – So (8:00 – 16:15/17:00) Ne zavřeno	www.litomerice.cz	Člen A.T.I.C., kategorie „B“
TIC Lovosice Osvoboditelů 109 Lovosice	2	Po – Pá (8:00 – 15:00/17:00) So + Ne zavřeno	www.lovosice.com (webové stránky infocentra) www.lovosice.net (webové stránky města)	Člen A.T.I.C., kategorie „C“
TIC Terezín Nám. ČSA 179 Terezín	1	Celoročně Po – Pá (8:00 – 17:00) So zavřeno Ne (9:00 – 15:00)	www.terezin.cz	Není členem A.T.I.C.
TIC Ústěk Mírové nám. 83 Ústěk	1	Celoročně Po – Pá (8:00 – 11:00 a 12:00 – 17:00) V červenci i So + Ne ve stejném čase	www.mesto-ustek.cz	Není členem A.T.I.C.

Zdroj: vlastní

Dílčí závěr

Z předchozího textu je zřejmé, že Litoměřicko má velmi dobré lokalizační předpoklady pro rozvoj cestovního ruchu. Jak přírodní, tak i kulturně-historické předpoklady jsou zajímavé a



Regionální operační program regionu soudržnosti Severozápad
Podporováno z Evropského fondu pro regionální rozvoj
„Vize přestane být snem“

v krátkodobé i dlouhodobé perspektivě dobře využitelné. Některé z těchto předpokladů jsou jedinečné nejenom na území Ústeckého kraje, ale i v rámci celé České republiky. Tyto předpoklady jsou využívány již dnes pro různé druhy turistiky, perspektivně ale může být jejich využití ještě širší.

Pokud hodnotíme infrastrukturní předpoklady, pak můžeme konstatovat, že výborně je na tom Litoměřicko z hlediska dopravní infrastruktury. Suprastruktura (ubytovací a stravovací služby) jsou zatím poddimenzovány a do budoucnosti je zde prostor pro rozšíření a také diverzifikaci těchto služeb. Prostor pro zlepšování je i u služeb TIC, která z části slouží nejenom turistům, ale i rezidentům.

Litoměřicko disponuje poměrně zajímavou strukturou atraktivit a atrakcí cestovního ruchu. Většina z nich má spíše regionální charakter, avšak některé jsou známé v celé České republice a přispívají k dobré image regionu. Primárně se jedná především o každoročně pořádanou Zahradu Čech, která je identifikačním znakem zdejší oblasti. Výstaviště jako takové je pro Litoměřice příležitostí, kromě jiného i pro přilákání návštěvníků v rámci cestovního ruchu, byť pouze s krátkodobým efektem. Zajímavý je také rozvoj dalších akcí, spojených se zdejším vinařstvím na straně jedné či s existencí terezínské vojenské pevnosti.



Regionální operační program regionu soudržnosti Severozápad
Podporováno z Evropského fondu pro regionální rozvoj
„Vize přestane být snem“

4 Analýza současného stavu cestovního ruchu na Litoměřicku

Ve čtvrté kapitole je věnována pozornost současnému stavu cestovního ruchu v regionu Litoměřicko. V této části je analyzován současný stav řízení cestovního ruchu v regionu, formy marketingové komunikace, dostupné statistické zdroje včetně určení profilu návštěvníka a v závěru je zpracována souhrnná SWOT analýza – rozbor silných a slabých stránek, příležitostí a ohrožení regionu ve vazbě na cestovní ruch.

4.1 Systém řízení cestovního ruchu v regionu

Základní charakteristikou cestovního ruchu je jeho místní vázanost na krajinný systém a rozvoj cestovního ruchu se uskutečňuje v území s existencí vhodných atraktivit, které tvoří primární nabídku destinace cestovního ruchu (přírodní, kulturně-historické, kulturně-společenské). „Destinace cestovního ruchu je přirozeným celkem, který má z hlediska podmínek rozvoje cestovního ruchu jedinečné vlastnosti, odlišné od jiných destinací.“²⁷

Destinace cestovního ruchu je charakterizována jako určitý geografický prostor (resort, místo/lokalita, region, země, kontinent), který si účastník cestovního ruchu (návštěvník) vybírá jako cíl své cesty. Pro rozvoj cestovního ruchu je rovněž nutný komplex poskytovaných služeb v příslušném místě. „O tom, zdali určité území je či není destinací, nerozhoduje vůle či přání subjektů působících v místě či regionu, nýbrž trh, především poptávka.“²⁸

Strategické plánování a management rozvoje cestovního ruchu je pro destinaci klíčové. Řízením cestovního ruchu v regionech rozumíme soubor technik, nástrojů a opatření používaných organizací cestovního ruchu a regulaci cestovního ruchu v území za účelem dosažení jeho udržitelného rozvoje a zachování konkurenceschopnosti na trhu. Řízením cestovního ruchu se často zabývá destinační management.

V následující tabulce je uvedeno schéma řízení cestovního ruchu ve vazbě na zkoumaný region.

Tabulka č. 13 – Systém řízení cestovního ruchu na jednotlivých teritoriálních úrovních

<i>Teritorium</i>	<i>Instituce</i>
Evropská unie	Evropská komise cestovního ruchu
Česká republika	Ministerstvo pro místní rozvoj ČR ČCCR – CzechTourism
Ústecký kraj	Krajský úřad Ústeckého kraje Odbor regionálního rozvoje, Oddělení cestovního ruchu České Švýcarsko, o. p. s. Centrum cestovního ruchu Litoměřice Centrum rozvoje turismu Mostecka

²⁷ KIRÁLOVÁ, A.: Vytváření organizací cestovního ruchu (OCR) v turistických regionech. CzechTourism, Praha 2005, str. 2

²⁸ ATTL, P., NEJDL, K.: Turismus I. VŠH, Praha 2004, str. 126

	Podkrušnohorské informační centrum (Integro)
Litoměřicko	Centrum cestovního ruchu Litoměřice Místní akční skupina České středohoří Mikroregion Porta Bohemica Euroregion Labe
Město Litoměřice	Centrum cestovního ruchu Litoměřice, příspěvková organizace

Zdroj: vlastní s využitím podkladů CzechTourism

Z hlediska celostátního vychází rozvoj cestovního ruchu z Koncepce státní politiky cestovního ruchu v České republice na období 2007 – 2013, kterou zpracovalo Ministerstvo pro místní rozvoj České republiky. Na území kraje je závazným dokumentem Strategie rozvoje cestovního ruchu v Ústeckém kraji, která je již zastaralá (zpracována v roce 2003) a v současné době probíhají přípravy na její aktualizaci.

Na území Litoměřicka se rozvojem a řízením cestovního ruchu zabývají čtyři nejdůležitější subjekty – Centrum cestovního ruchu Litoměřice (blíže viz subkapitola 4.1.1), MAS České středohoří (www.mascscz.cz) s téměř 40 členy a Mikroregion Porta Bohemica (<http://www.portabohemica.cz/>) s 10 obcemi, které se snaží rozvíjet zejména venkovský prostor a Euroregion Labe, který je zaměřen především na rozvoj přeshraniční spolupráce.

Každá z výše uvedených organizací má ve svých strategických materiálech i podporu a rozvoj cestovního ruchu. Z aktivit MAS České středohoří lze jmenovat ve vztahu k cestovnímu ruchu například akce zaměřené na místní tradici Žernosecký košť – přehlídka a košťování místní vinařské produkce nebo Ploskovické jablko – přehlídka ovocnářských produktů, především jablek. Vztah k regionu podporuje mikroregion Porta Bohemica informací zveřejněnou na svém webu: „Vedle Milešovského patří Litoměřické středohoří k nejatraktivnějším oblastem celého Českého středohoří. Celkově je kompaktnější a má řadu rozhledových bodů prvního řádu (Varhošť 639 m s rozhlednou, Sedlo 726 m, Radobýl 399 m a Kalvárie 239 m nad hluboce zaříznutým údolím Labe, Hradiště 545 m, Trojhora 454 m, Vysoký Ostrý 587 m aj.). Romantický ráz krajiny dodávají hluboké rokly labských přítoků (Průčelská rokly, Vlčí rokly, Rytina rokly, Tlučeňské údolí) a zříceniny hradů (Střekov, Kamýk, Kalich, Panna). K návštěvě vybízejí zámky ve Velkém Březně a Ploskovicích, k architektonickým skvostům patří města Litoměřice a Ústí. Území protkává hustá síť turisticky značených cest. Dopravně je tato oblast výborně dostupná vzhledem ke své poloze mezi okresními městy Litoměřice a Ústí n. L. i díky své poměrně malé ploše. Vlastní pohoří zpřístupňují malebné okresní silničky, okraje spojují silnice I. třídy Litoměřice – Ústí (č. 15) a pravobřežní labská do Ústí n. L. a Děčína. Souběžně s nimi vedou i železniční tratě 086 a 072, zatímco železnice Ústí – Lovečkovice Velké Březno byla zrušena (zachován traťový úsek V. Březno – Zubrnice pro muzejní provoz).“²⁹

Z uvedených lokálních subjektů se každý z nich snaží podporovat a rozvíjet cestovní ruch, ale pouze Centrum cestovního ruchu Litoměřice bylo zřízeno výhradně za účelem rozvoje cestovního ruchu v regionu Litoměřicka. V budoucnu by se tato příspěvková organizace

²⁹ [<http://www.portabohemica.cz/turistika.html>], cit. 2009-09-15

města se sídlem v Litoměřicích mohla stát iniciátorem vybudování silného destinačního managementu v regionu Litoměřicka, což by nejen městu, ale i přirozené spádové oblasti přineslo nepochybně řadu výhod. V této souvislosti by však bylo nutné změnit náplň činností vyjmenovaných ve zřizovací listině organizace a bylo by nevyhnutelné posílit personální kapacity zabezpečující chod příspěvkové organizace města.

Destinační management³⁰ představuje jednu z metod, jak je možné být v cestovním ruchu úspěšný. Destinace cestovního ruchu je určena vzdáleností a velikostí zdrojového trhu – jedná se o relativní, vztahovou kategorii, která je určena z pohledu územního a z pohledu nabídky. Při stanovení destinace je však nutné reflektovat skutečnost, že velikost a vnímání destinace cestovního ruchu není ovlivňována nabídkou, ale poptávkou – de facto samotnými klienty. O velikosti destinace, která je prostorově flexibilní, rozhoduje:

- povědomí trhu (informovanost o destinaci),
- kvalita nabídky (subjekty poskytující služby cestovního ruchu),
- skutečnost, zda nabízený produkt odpovídá přáním a potřebám poptávky.³¹

Základní premisou je fakt, že destinace je jedním produktem, který se skládá z řady produktů menších a jednotlivé prvky musí být mezi sebou navzájem propojeny.

4.1.1 Orgány a organizace, jejich kompetence a vzájemná spolupráce

Pro oblast regionu Litoměřicko mají stěžejní význam dvě organizace – Oddělení cestovního ruchu KÚ Ústeckého kraje a Centrum cestovního ruchu Litoměřice, příspěvková organizace města. V dalším textu jsou uvedeny náplně činnosti Oddělení cestovního ruchu Krajského úřadu Ústeckého kraje a CCRL³², které hrají ve vztahu k rozvoji cestovního ruchu nejvýznamnější roli.

Náplň činnosti Oddělení cestovního ruchu KÚ Ústeckého kraje³³

- pro rozhodování orgánů kraje provádí analýzy rozvoje odvětví cestovního ruchu v kraji
- pro rozhodování orgánů kraje zpracovává koncepci rozvoje cestovního ruchu na území kraje a spolupracuje na tvorbě celostátní koncepce cestovního ruchu, koordinuje její územní dopady a vymezuje hlavní územní problémy a priority
- pro rozhodování orgánů kraje koordinuje vytváření krajských zdrojů pro financování rozvoje cestovního ruchu v kraji
- vykonává poradenskou činnost pro orgány obcí v oblasti cestovního ruchu
- spolupracuje s orgány a organizacemi působícími v oblasti cestovního ruchu na národní úrovni, s podnikatelskou a neziskovou sférou, s rozvojovými agenturami a s

³⁰ Destinační management je dle Bartla strategie a cesta pro silné regiony, které mají odvahu ke koncentraci sil pro společný rozvoj, organizaci a aktivní prodej svých klíčových konkurenčních výhod.

³¹ NEJDL, K.: Destinační management. In: Turismus I. VŠH, Praha 2004

³² Původně působilo místo CCRL na MěÚ Litoměřice Oddělení cestovního ruchu a marketingu (rok 2008). Ke zrychlení procesů a rozhodování byla následně zřízena příspěvková organizace města.

³³ [http://www.kr-ustecky.cz/VismoOnline_ActionScripts/File.aspx?id_org=450018&id_dokumenty=1648751], cit. 2009-10-10

orgány památkové péče a ochrany přírody v oblasti propagace a rozvoje cestovního ruchu v kraji

- zajišťuje propagaci potenciálu kraje v oblasti cestovního ruchu (připravuje prezentaci kraje na tuzemských a zahraničních veletrzích cestovního ruchu, připravuje a realizuje vydání propagačních materiálů představujících kraj jako celek, spolupracuje při tvorbě produktů cestovního ruchu v kraji, apod.)
- podílí se na realizaci projektů Ústeckého kraje v rámci programů EU
- koordinuje aktivity obcí, mikroregionů a dalších subjektů činných v cestovním ruchu při propagaci turistických možností kraje směrem k domácímu i zahraničnímu trhu

Náplň činnosti Centra cestovního ruchu Litoměřice³⁴

- zajištění činností souvisejících s provozem turistického informačního centra jakožto centra cestovního ruchu
- poskytování informačních služeb široké veřejnosti
- propagace města Litoměřic a regionu, prezentace jeho historických i přírodních pamětihodností, zajišťování propagačních materiálů
- reklamní činnost, marketing, mediální zastoupení
- zajišťování projektů podporujících cestovní ruch
- komunikace se subjekty podnikajícími v cestovním ruchu
- aktivní vyhledávání možných partnerů pro rozvoj a spolupráci
- vypracování marketingové studie rozvoje cestovního ruchu
- mimoškolní výchova a vzdělávání, pořádání kurzů, školení vč. lektorské činnosti
- překladatelská a tlumočnická činnost
- činnost informačních a zpravodajských kanceláří
- poradenská a konzultační činnost, zpracování odborných studií a posudků
- provozování kulturních, kulturně vzdělávacích a zábavních zařízení, pořádání kulturních produkcí, zábav, výstav, veletrhů, přehlídek, prodejních a obdobných akcí
- provozování cestovní agentury a průvodcovská činnost v oblasti cestovního ruchu

4.1.2 Koncepční materiály pro podporu cestovního ruchu

Strategický plán rozvoje města Litoměřice

Dokument Strategický plán rozvoje města Litoměřice byl zpracován Regionální rozvojovou agenturou Ústeckého kraje, a. s. v roce 2006 a původní verze byla aktualizována o dva roky později. Materiál je výsledkem strategického plánování a vytyčuje hlavní směry rozvoje města v následujících 7, resp. 15 letech. Spolu s územním plánem a rozpočtem města Litoměřice by měl být strategický plán rozvoje města základním dokumentem pro rozvoj Litoměřic a okolí. Každoročně se zpracovává Akční plán, ve kterém jsou uvedeny hlavní úkoly a projekty k realizaci v příslušném roce.

Ve strategickém plánu na období 2007 – 2013 (2020)³⁵ je stanovena rozvojová vize města takto:

³⁴ Zřizovací listina CCRL. MÚ Litoměřice, 2008, str. 1, 2

*„Litoměřice – královské město – Zahrada Čech – město
vzdělanosti, kultury, zdravého životního prostředí,
zdravého životního stylu a turismu.“*

Ve vztahu k cestovnímu ruchu se uvádí, že město je situováno v rozvojové velmi perspektivní lokalitě Euroregionu Labe na úpatí svahů Českého středohoří nedaleko soutoku Labe s Ohří v malebné oblasti Zahrady Čech, má bohaté kulturně-historické dědictví a stávající zdroje předurčují město k zaměření ekonomických aktivit na cestovní ruch a s ním spojené služby.

Do budoucna chtějí být Litoměřice turistickým centrem se širokým spektrem nabízených služeb a atraktivit postavených především na poloze, kulturním a historickém dědictví městské památkové rezervace a možnostech přírodního prostředí v okolí města.

Kýženého stavu chce město v oblasti cestovního ruchu dosáhnout především:

- posilováním dobrým image města, využíváním moderních propagačních a marketingových prostředků a nástrojů.
- systematickou podporou rozvoje malého a středního podnikání, zejména pak služeb pro občany a rozvoj cestovního ruchu,
- zvýšenou péčí o historické a kulturní dědictví a přírodní prostředí města a jeho okolí, které je předpokladem pro rozvoj cestovního ruchu a kvalitního života místních obyvatel.

4.2 Marketingová komunikace (systém poskytování informací pro návštěvníky – webové stránky, další informační materiály)

„Marketing destinace cestovního ruchu je proces sladování zdrojů destinace s potřebami trhu. Obsahuje analýzu míst plánování, organizování, řízení a kontrolu strategií na vymezení lokalit a směřuje hlavně k silným stránkám konkurenční pozice současných míst v mezinárodním souboji o atraktivní cílové skupiny. Marketing destinace bývá označován za duši turismu.“³⁵

Cílem marketingové komunikace, která je jedním z nástrojů marketingového mixu (product – produkt, price – cena, place – distribuce, promotion – komunikace) je vyvolat pozornost, zájem a touhu navštívit vybranou destinaci v očích potenciálních návštěvníků, jinými slovy – informovat, přesvědčovat a připomínat. Mezi nejvýznamnější nástroje komunikačního mixu lze zařadit reklamu, direct mail, publicitu, Public Relations a podporu prodeje. Dále sem lze zařadit výstavy a veletrhy, sponzoring, lobbying, destinační identitu či event marketing.

³⁵ Strategický plán rozvoje města Litoměřice. Aktualizovaná verze 2008. RRA Ústeckého kraje, 2008, str. 8

³⁶ JAKUBÍKOVÁ, D.: Marketing v cestovním ruchu. Grada, Praha 2009, str. 38 – 39

Vzhledem ke skutečnosti, že na trhu cestovního ruchu se region Litoměřicko dosud výrazně neprosazoval, jsou marketingové aktivity na nižší úrovni ve srovnání s potenciálními konkurenčními destinacemi.

Region Litoměřicko dosud nemá stanovenou jednotnou vizuální prezentaci destinace. Do budoucna je nutné vytvořit:

- výstižný název destinace včetně loga,
- vlastní internetové stránky destinace,
- tiskové materiály,
- barevné sladění interiérů TIC, uniforem, odznaků, vlajek,
- letáky, brožury, mapy (propagační materiály),
- prezentace v katalozích (tištěných i elektronických),
- vouchery a dárkové certifikáty,
- tiskopisy, vizitky,
- výstavní stánky,
- filmy, videa, audiovizuální materiály.

V současné době jsou informace zveřejňované za destinaci vizuálně i obsahově nejednotné a tento stav je nutné při prosazování se na domácím i mezinárodním trhu cestovního ruchu odstranit. Dostupná data o Litoměřicku jsou roztržštěná (portály obcí, zájmových sdružení – MAS, mikroregiony, podnikatelské subjekty), vizuálně nejednotná, v řadě případů zastaralá, anonymní a nesystematicky zveřejňovaná.

Vedle obsahového zaměření informací by CCRL mělo zvýšit své aktivity při přípravě jednotného grafického vizuálu a manuálu, ze kterého bude vycházet i příprava, výroba a distribuce propagačních materiálů.

4.3 Statistika cestovního ruchu

Při zjišťování statistických dat je třeba rozlišovat indikátory prostředí a indikátory programové. Indikátory prostředí jsou aplikovány na zvolenou oblast, sektor nebo skupinu obyvatel. Tyto indikátory vyjadřují informace o absolutních nebo relativních změnách jednotlivých kritérií. Programové indikátory zachycují pozitivní nebo negativní změny v příslušné oblasti. Významný je vztah mezi programovými indikátory a indikátory prostředí, jejichž vazba může být zachycen následovně – veškeré dopady projektu + změny v prostředí díky ostatním faktorům = konečný stav prostředí.³⁷

V současné době jsou statistické ukazatele za oblast cestovního ruchu dostupné na:

- krajské úrovni,
- celostátní úrovni,
- mezinárodní úrovni.

³⁷ VYSTOUPIL, J.: Návrh indikátorů a ukazatelů pro potřeby organizace a řízení cestovního ruchu na regionální a krajské úrovni. In: Czech Hospitality and Tourism Papers, zvl. č. 01/2007, str 44 – 45

Na místní (lokální) úrovni nejsou ve většině míst žádné statistické ukazatele (data) k dispozici a je nutné vycházet především z výsledků primárního výzkumu. V regionu Litoměřicko nejsou dosud dostatečně využívány dostupné statistické ukazatele (krajská a celostátní úroveň) poskytované ani ČSÚ, ČNB či CzechTourismem ani Ročenkou cestovního ruchu, ubytování a pohostinství.

Sběrem statistických dat by se mohla zabývat TIC. Měla by si vytvářet vlastní statistické řady (omnibusová šetření) a provádět dotazníková šetření s rezidenty (místními obyvateli), podnikateli ve službách cestovního ruchu a návštěvníky (výletníci i turisté). TIC by si měla zjišťovat především data, která nejsou nikde jinde k dispozici.

Vedle TIC by dotazníková šetření mohli provádět studenti středních škol či studenti zpracovávající absolventské, bakalářské či diplomové práci v daném regionu.

4.4 Monitoring návštěvnosti

Při zpracování části 4.4 bylo využito interních materiálů TIC a CCL, zpracovaných absolventských, bakalářských a diplomových prací, dotazníkového šetření studentů ISSL a výzkumu agentury CzechTourism Monitoring návštěvníků v turistických regionech České republiky, který probíhal v letech 2005 – 2007 v letním a zimním období.

V následujícím textu jsou uvedeny základní charakteristiky domácích a zahraničních návštěvníků. V rámci výzkumu CzechTourism bylo osloveno 3.650 návštěvníků turistického regionu Severozápadní Čechy, z nichž 69 % tvořili návštěvníci domácí. Z národnostního hlediska je nejvíce cizinců z Německa (66 %), následují Holanďané (12 %). V hodnocení vybavenosti regionu a poskytovaných služeb je výrazně lépe hodnocena oblast péče o rozvoj cestovního ruchu.³⁸

Domácí návštěvníci

Nejvyšší podíl návštěvníků, kteří míří na Litoměřicko, je ze vzdálenosti nad 100 km (47,8 %) a dále následuje interval 51 – 100 km s 26,4 %. Téměř pětina všech návštěvníků (19,9 %) přijíždí z Prahy, následuje okres Litoměřice (9 %) a okresy Ústí nad Labem, Mělník a Karlovy Vary. Převážná část návštěvníků využívá k dopravě vlastní automobil (77,5 %), nezanedbatelný podíl zaujímá i vlak s 15,2 %. 88,3 % návštěvníků přijíždí na Litoměřicko na 1 den, příp. na 1 – 2 přenocování. Cílem cesty je poznání (57,9 %) či pěší turistika (45 %). Z dalších forem cestovního ruchu převažují cykloturistika (18,6 %) a návštěva církevních památek (16,3 %).

Zahraniční návštěvníci

Ze zahraničních návštěvníků dominují na Litoměřicku Němci (37,7 %), Holanďané (14,8 %) a Francouzi (6,7 %). Většina návštěvníků míří do oblasti vlastním automobilem (65,6 %) nebo zájezdovým autobusem (7,4 %). Oproti Čechům zde většina návštěvníků ze zahraničí stráví 1 – 2 noci (47,6 %) nebo 3 – 7 nocí (34,4 %). Téměř 62 % všech hostů se ubytovává

³⁸ Monitoring návštěvníků v turistických regionech České republiky. CzechTourism, Praha 2008, str. 32 – 35

v hotelu *** a více. Z hlavních motivů k návštěvě regionu je zmiňována poznávací turistika (70,5 %), pěší (37,7 %) a cykloturistika (22,1 %) a nezanedbatelný význam má opět sakrální cestovní ruch (21,3 %). Nejvíce kritizována je nedostatečná jazyková vybavenost personálu (8,2 %) a nedostatečné množství informací o regionu (9 %).

4.5 Profil návštěvníka regionu

Profil návštěvníka Litoměřicka vyplývá již z předchozí kapitoly 4.4 Monitoring návštěvnosti. Výchozím bodem analýzy jsou, stejně jako v předchozím případě, výzkum agentury CzechTourism Monitoring návštěvníků v turistických regionech České republiky a dále zpracované diplomové práce studentů.

Motivace k návštěvě regionu

Převažující důvody návštěvy Litoměřic v porovnání s regionem Severozápadní Čechy a celou ČR jsou v následující tabulce. Je zřejmé, že oproti průměru regionu Severozápad nebo ČR je u tuzemců výrazně vyšší motivace poznání. Naopak, motivace poznání u cizinců je výrazně nižší, zajímavý je naopak podstatně vyšší zájem o turistiku a sport.

Tabulka č. 14 – Převažující důvody návštěvnosti (léto 2006, tuzemci)

Motiv	Litoměřice	Severozápadní Čechy	Česká republika
Poznání	34,48 %	29,65 %	24,34 %
Relaxace	11,49 %	14,73 %	16,56 %
Turistika a sport	16,09 %	20,32 %	17,77 %
Zdraví	0,00 %	3,08 %	4,76 %
Práce	11,49 %	9,69 %	10,06 %
Zábava	6,90 %	5,04 %	7,01 %
Nákupy	3,45 %	3,46 %	4,72 %
Návštěva příbuzných nebo známých	12,64 %	11,21 %	10,83 %
Tranzit	3,45 %	2,47 %	3,85 %
Celkem	99,99%	99,95 %	99,90 %
Počet respondentů	87	4 941	84 253

Zdroj: CzechTourism

Tabulka č. 15 – Převažující důvody návštěvnosti (léto 2006, cizinci)

Motiv	Litoměřice	Severozápadní Čechy	Česká republika
Poznání	55,56 %	38,41 %	45,21 %
Relaxace	6,35 %	13,14 %	13,01 %
Turistika a sport	12,70 %	20,86 %	13,01 %
Zdraví	0,00 %	3,26 %	4,92 %
Práce	3,17 %	6,02 %	6,89 %
Zábava	6,35 %	3,48 %	3,99 %
Nákupy	6,35 %	4,58 %	3,32 %
Návštěva příbuzných nebo známých	6,35 %	6,19 %	6,24 %



Regionální operační program regionu soudržnosti Severozápad
Podporováno z Evropského fondu pro regionální rozvoj
„Vize přestane být snem“

Tranzit	3,17 %	4,07 %	3,27 %
Celkem	100,00 %	100,01 %	99,86 %
Počet respondentů	63	2.359	22.329

Zdroj: CzechTourism

Bonita klienta

Bonita neboli ekonomická a sociální úroveň klienta je patrná z následujících statistických dat. Tak jako v předchozím případě jsou údaje rozděleny na tuzemce a cizince. Je zřejmé, že Litoměřice jak u tuzemců, tak i u cizinců navštěvují méně bonitní návštěvníci než je celorepublikový nebo regionální průměr.

Tabulka č. 16 – Bonita návštěvníků (léto 2006, tuzemci)

<i>Bonita</i>	<i>Litoměřice</i>	<i>Severozápadní Čechy</i>	<i>Česká republika</i>
Nezjištěna	0,00 %	0,14 %	0,49 %
Nižší	35,63 %	46,41 %	39,07 %
Nižší střední	24,14 %	21,39 %	25,83 %
Vyšší střední	26,44 %	21,94 %	21,48 %
Vyšší	13,79 %	10,12 %	13,12 %
Celkem	100,00 %	100,00 %	99,99 %
Počet respondentů	87	4.941	84.253

Zdroj: CzechTourism

Tabulka č. 17 – Bonita návštěvníků (léto 2006, cizinci)

<i>Bonita</i>	<i>Litoměřice</i>	<i>Severozápadní Čechy</i>	<i>Česká republika</i>
Nezjištěna	0,00 %	0,08 %	0,68 %
Nižší	6,35 %	13,48 %	10,39 %
Nižší střední	17,46 %	23,78 %	22,39 %
Vyšší střední	31,75 %	33,36 %	25,89 %
Vyšší	44,44 %	29,29 %	40,64 %
Celkem	100,00 %	99,99 %	99,99 %
Počet respondentů	63	2.359	22.329

Zdroj: CzechTourism

Útrata na osobu a den

Poslední z námi sledovaných charakteristik návštěvníka je výše útraty na osobu a den. Také v tomto případě je zřejmé, že výše útraty u tuzemců víceméně odpovídá struktuře regionální i celorepublikové, u cizinců je nižší, než je regionální a celostátní průměr.

Tabulka č. 18 – Bonita návštěvníků (léto 2006, tuzemci)

<i>Bonita</i>	<i>Litoměřice</i>	<i>Severozápadní Čechy</i>	<i>Česká republika</i>
Do 200 Kč	19,54 %	25,74 %	24,21 %
201 až 500 Kč	42,53 %	47,56 %	40,50 %



Regionální operační program regionu soudržnosti Severozápad
Podporováno z Evropského fondu pro regionální rozvoj
„Vize přestane být snem“

501 až 1 000 Kč	26,44 %	20,68 %	25,65 %
1 001 Kč až 2 000 Kč	1,49 %	5,04 %	6,91 %
Více než 2 000 Kč	0,00 %	0,93 %	2,28 %
Celkem	100,00 %	99,95 %	99,5 %
Počet respondentů	87	4.941	84.253

Zdroj: CzechTourism

Tabulka č. 19 – Bonita návštěvníků (léto 2006, cizinci)

<i>Bonita</i>	<i>Litoměřice</i>	<i>Severozápadní Čechy</i>	<i>Česká republika</i>
Do 200 Kč	9,52 %	4,79 %	5,16 %
201 až 500 Kč	14,29 %	23,19 %	20,90 %
501 až 1 000 Kč	33,33 %	44,34 %	36,49 %
1 001 Kč až 2 000 Kč	22,22 %	21,79 %	25,80 %
Více než 2 000 Kč	20,63 %	5,85 %	1,05 %
Celkem	99,99 %	99,96 %	99,40 %
Počet respondentů	63	2.359	22.329

Zdroj: CzechTourism

4.6 Souhrnná SWOT analýza

Předchozí analýza poskytuje dostatek podkladů pro zpracování souhrnné SWOT analýzy předpokladů pro rozvoj cestovního ruchu na Litoměřicku. V naší SWOT analýze budeme vycházet jednak ze SWOT analýzy obsažené v materiálu Strategický plán rozvoje města Litoměřice z roku 2008, avšak základem jsou především naše vlastní analýzy a poznatky.

SWOT analýza předpokladů pro rozvoj cestovního ruchu na Litoměřicku

I. Silné stránky

→Přírodní předpoklady

Z předchozí analýzy je zřejmé, že přírodní potenciál Litoměřicka je mimořádně silný, a to i v porovnání s jinými konkurenčními regiony cestovního ruchu ležícími na severozápadě České republiky. Unikátní poloha na řece Labi v těsném sousedství Českého středohoří a Podřipska, existence CHKO České středohoří a velkého množství národních přírodních památek a dalších vzácných a chráněných území je vynikajícím výchozím bodem pro rozvoj cestovního ruchu v regionu. Přírodní předpoklady vytvářejí především velmi dobré podmínky pro rozvoj nejrůznějších forem turistiky (pěší, cykloturistika, hippoturistika, vodní turistika) a aktivního cestovního ruchu.

→Kulturně-historické předpoklady

Stejně tak z dosud provedené analýzy vyplývá, že Litoměřicko je mimořádně bohaté na kulturně-historické památky. Jedná se jak o památky sakrálního charakteru (Litoměřice – sídelní biskupské město), památky spojené s místy lidského utrpení (Památník Terežín, důl Richard), městské památkové zóny (Litoměřice, Terežín, Úštěk) a řadu dalších památek



Regionální operační program regionu soudržnosti Severozápad
Podporováno z Evropského fondu pro regionální rozvoj
„Vize přestane být snem“

národního i lokálního významu. To vše vytváří ve svém souhrnu ojedinělý komplex, který láká mnoho tuzemských i zahraničních návštěvníků.

→ Poloha a dopravní dostupnost

Geografická poloha Litoměřic je velmi výhodná. Leží nedaleko hl. města Prahy na straně jedné a krajského města Ústí nad Labem na straně druhé. K tomu mají Litoměřice mimořádně výhodnou dopravní polohu a dopravní dostupnost. Kombinuje se zde unikátní dopravní napojení silniční (dálnice D8), železniční (trať 072) i vodní (Labe, Ohře). Turisticky je přitom mimořádně cenná poloha na Labi, která umožňuje (prozatím) pravidelnou lodní dopravu po proudu až do Ústí nad Labem, proti proudu až do Štětí či dokonce Mělníka (s další možností prodloužení do Poděbrad nebo po Vltavě až do Prahy).

→ Image regionu označovaného jako Zahrada Čech

V české veřejnosti jsou Litoměřice spojovány s úrodnou zemědělskou krajinou (pěstování vína, meruněk, zeleniny, chmele atd.). Výrazem agrárního charakteru a bohatství zdejšího regionu je pojem Zahrada Čech. Je to synonymum nejen pro známou a druhou nejnavštěvovanější českou zemědělskou výstavu, ale pro celý zdejší kraj. Dojem přírodního bohatství dokresluje malebná polabská krajina bukolického charakteru, která je orámována na jedné straně vrcholem Řípu a na straně druhé sopečnými vrcholy Českého středohoří.

II. Slabé stránky

→ Nižší úroveň stravovacích a ubytovacích služeb

Nejenom z předchozí analýzy, ale i z dalších prozkoumaných materiálů jednoznačně vyplývá, že další rozvoj cestovního ruchu na Litoměřicku, především některých náročnějších forem (kongresový a incentivní cestovní ruch, golfový cestovní ruch), je limitován stavem zdejší suprastruktury. Ubytovací služby jsou omezené jak svým rozsahem, tak i úrovní poskytovaných služeb (ubytovací služby maximálně ve třídě***(*). Rozsah stravovacích služeb je lepší, chybí však větší typová bohatost a také akcent na místní produkty a suroviny.

→ Slabá úroveň marketingové komunikace se zákazníky

Litoměřice udělaly v posledních letech velký pokrok z hlediska marketingové komunikace se zákazníky. Jestliže ale hodnotíme stávající úroveň, je situace stále neuspokojivá. Základním informačním zdrojem pro dnešní návštěvníky jsou internetové stránky. Ty jsou v současné podobě špatně dostupné, málo informativní a nedostatečně interaktivní. Pozitivním krokem je přesun TIC do nových prostor MÚ Litoměřice. Kromě marketingové komunikace se zákazníky však musí město rozvíjet marketingovou komunikaci i s rezidenty, podnikateli a dalšími subjekty ve městě (jako jsou např. neziskové organizace).

→ Příliš úzká turistická sezóna

Litoměřicko se potýká, stejně jako řada dalších českých měst, s příliš krátkou turistickou sezónou. Tento problém je vlastní i některým turisticky podstatně vyspělejšími městům (Český Krumlov, Telč apod.). Krátkost sezóny je dána přírodními, především klimatickými podmínkami, ale i zatím malou produktovou nabídkou. Přitom oblast má dobré podmínky pro rozvoj některých celoročních forem cestovního ruchu (např. dark turismus). Některé

z forem cestovního ruchu s delší či celoroční sezónou se chystá město podpořit (např. kongresový a incentivní cestovní ruch).

→Intenzivní rozvoj průmyslu

Ambivalentnost vnímání Litoměřicka především obyvateli České republiky je dána jeho silným průmyslovým zázemím. V blízkém i širším okolí se nacházejí velké industriální komplexy (chemička Lovochemie Lovosice, cementárna Lafarge Cement Čížkovice, papírna Štětí apod.). To asociuje u části veřejnosti dojem průmyslové krajiny, která je součástí velkého industriálního komplexu severních Čech a Podkrušnohoří. Litoměřicko tak někdy dostává nálepku turisticky málo atraktivního regionu Ústeckého kraje.

→Nedostatečné zapojení soukromé sféry do rozvoje cestovního ruchu

Také tento problém je v rozvoji cestovního ruchu v řadě regionů České republiky obvyklý. Stupeň zapojení místních podnikatelů poskytujících služby cestovního ruchu do formálních i neformálních struktur podporujících místní cestovní ruch je malý. Lepší situace je u některých neziskových organizací (církve, MAS) či organizací státní správy (Správa CHKO), které mají vliv na rozvoj cestovního ruchu v regionu.

III. Příležitosti

→Vytváření nových konkurenceschopných produktů

Litoměřicko má mimořádně vhodné podmínky pro rozvoj celé řady produktů cestovního ruchu. Pozitivní je, že se ve velké míře jedná především o ty produkty, které jsou navrženy v Koncepti státní politiky cestovního ruchu v České republice na období 2007 – 2013. Část těchto podmínek se již využívá, i když ne v intenzitě, která by zde byla možná. Velký prostor je však pro rozvoj těch aktivit, které zde doposud nebyly rozvíjeny nebo byly rozvíjeny jenom okrajově. V některých případech jde i o produkty, které jsou v rámci České republiky unikátní a vysoce konkurenceschopné.

→Čerpání prostředků z ROP a IOP

Město Litoměřice již v minulých letech prokázalo poměrně dobrou schopnost čerpat finanční prostředky na podporu investičních i neinvestičních aktivit pro rozvoj cestovního ruchu. Tento postoj a snaha je třeba udržovat, neboť vytváří možnosti, které se v budoucnu (po roce 2013) již nemusí opakovat.

→Vytváření předpokladů pro postupný vznik destinačního managementu

V části 5.3 této studie je uvedeno schéma procesu, kterým destinace prochází při budování uceleného systému managementu destinace. Dle našeho názoru se nyní Litoměřice nacházejí na přechodové hranici mezi druhým a třetím stupněm rozvoje. Vytvářením předpokladů pro rozvoj vzájemné spolupráce komunálních orgánů, podnikatelské a neziskové sféry město vytváří podmínky pro budoucí vznik destinačního managementu a jeho organizací.

→Rozvoj spolupráce s navazujícími regiony cestovního ruchu

Rozvoj cestovního ruchu v regionu Litoměřicko není možný bez úzké spolupráce s dalšími navazujícími regiony a mikroregiony. Logicky se jedná především o regiony, které leží na Labi (Podřipsko, Mělnicko, Ústecko) a které spojuje labská vodní cesta. Ale i spolupráce s dalšími



Regionální operační program regionu soudržnosti Severozápad
Podporováno z Evropského fondu pro regionální rozvoj
„Vize přestane být snem“

blízkými regiony a mikroregiony je pro rozvoj cestovního ruchu na Litoměřicku důležitá. Jedná se především o Úštěcko (CHKO Kokořínsko) a Libochovicko (Libochovice, Házmburk, Budyně nad Ohří).

→Blízkost zahraničních trhů, především německého, ale i nizozemského a polského

Němci jsou nejvíce frekventovanými zahraničními návštěvníky České republiky a pochopitelně i Litoměřicka. Přes stávající pokles návštěvnosti, vyvolaný hospodářskou recesí, má tento segment zahraničních návštěvníků dlouhodobě růstový potenciál. Na třetím místě v návštěvnosti kraje jsou Nizozemci, pro které je zdejší oblast také dostatečně přitažlivá (možnost druhého bydlení, vodní turistika apod.). Zajímavou a v dlouhodobém horizontu perspektivní skupinou mohou být polští turisté s jejich specifickými zájmy (náboženský cestovní ruch).

→Blízkost Prahy jako zdrojové oblasti pro rozvoj krátkodobých forem cestovního ruchu

Blízkost Prahy je faktor, který by měl být v rozvoji cestovního ruchu Litoměřicka více akcentován. Rozvoj příměstské rekreace a krátkodobého cestovního ruchu má v případě Prahy stále růstový potenciál. Tento potenciál se týká jak individuálních turistů (mládež se zájmem o aktivní volný čas, rodiny s dětmi), tak i skupin (dětské školní výlety, korporátní klientela pro kongresový a incentivní cestovní ruch).

IV. Ohrožení

→Konkurence jiných destinací cestovního ruchu

Litoměřice si nemohou dovolit svou šanci na rozvoj cestovního ruchu promarnit ignorováním vývoje v dalších regionech jak Ústeckého, tak Středočeského a Libereckého kraje, které představují přímé konkurenty. I na území Ústeckého kraje jsou regiony s obdobně atraktivními předpoklady (např. Děčínsko, resp. oblast Hřenska), nebo mají náskok v budování systému podpory a řízení cestovního ruchu (Kláštepec nad Ohří, Kadaň). Obdobně je tomu i ve výše uvedených navazujících krajích Středočeském a Libereckém.

→Nesoulad mezi zájmy ochrany přírody a rozvojem cestovního ruchu

Mezi silnými stránkami rozvoje cestovního ruchu v regionu jsou uvedeny přírodní předpoklady. Rozvoj cestovního ruchu v přírodně atraktivních oblastech (se zvláštní ochranou přírody) se však může dostat do rozporu s ochranou přírody. Nerespektování vzájemného vztahu mezi ochranou přírody a dalším rozvojem cestovního ruchu a nerespektování udržitelnosti CR je další hrozbou budoucího vývoje.

→Nezájem rezidentů o rozvoj cestovního ruchu, eventuálně dokonce averze vůči němu

Jedná se o faktor, který je často místními orgány státní a veřejné správy málo vnímán a tudíž i podceňován. Velké investiční výdaje mohou být některými skupinami obyvatel vnímány jako zbytečné, resp. jako výdaje, které mohly být vynaloženy na podpory jiných oblastí rozvoje města (komunální dopravní infrastruktura, zdravotnictví, školství apod.), přestože to tak (z povahy financování těchto investic) není možné. Část rezidentů se také obává negativních dopadů cestovního ruchu na kvalitu života ve městě, resp. regionu (zvyšování cen, růst kriminality spojený s turisty, prostituce, hluk a nepořádek atd.). Tyto dopady je

nutné trvale sledovat, měřit³⁹ a komunikovat s místními obyvateli a vzájemně s nimi spolupracovat.

→Nekoncepčnost v rozvoji cestovního ruchu v regionu

V posledních několika letech je evidentní snaha města Litoměřice řešit problematiku rozvoje cestovního ruchu komplexně a systémově. Tento trend je třeba udržovat a nadále rozvíjet. Nekoncepčnost, nesystémový přístup a nahodilost jsou pro další rozvoj cestovního ruchu na Litoměřicku velkou hrozbou.

Tabulka č. 20 – Schématická souhrnná SWOT analýza

SILNÉ STRÁNKY	PŘÍLEŽITOSTI
Přírodní předpoklady Kulturně-historické předpoklady Poloha a dopravní dostupnost Image regionu označovaného jako Zahrada Čech	Vytváření nových konkurenceschopných produktů Čerpání prostředků z ROP a IOP Vytváření předpokladů pro postupný vznik destinačního managementu Rozvoj spolupráce s navazujícími regiony cestovního ruchu Blízkost zahraničních trhů Blízkost Prahy jako zdrojové oblasti
SLABÉ STRÁNKY	OHROŽENÍ
Nižší úroveň ubytovacích a stravovacích služeb Slabá úroveň marketingové komunikace se zákazníky Příliš úzká turistická sezóna Intenzivní rozvoj průmyslu Nedostatečné zapojení soukromé sféry do rozvoje cestovního ruchu	Konkurence jiných destinací cestovního ruchu Nesoulad mezi zájmy ochrany přírody a rozvojem cestovního ruchu Nezájem rezidentů o rozvoj cestovního ruchu Nekoncepčnost v rozvoji cestovního ruchu v regionu

Zdroj: vlastní

³⁹ Míra vlivu cestovního ruchu na místní obyvatele se vyjadřuje tzv. Defertovou funkcí. Vztah rezidentů k cestovnímu ruchu zase vyjadřuje tzv. Doxeyho iritační index.

5 Výstupy studie – Návrhy a doporučení

V poslední, páté, kapitole jsou uvedeny hlavní výstupy marketingové studie pro další rozvoj cestovního ruchu v regionu Litoměřicko. Návrhová část se zaměřuje na návrhy a doporučení. Ty se týkají následujících oblastí:

- Jak je využíván současný potenciál cestovního ruchu,
- Identifikace základních bariér rozvoje cestovního ruchu,
- Návrh činností pro systematický rozvoj cestovního ruchu v regionu Litoměřicko,
- Identifikace perspektivních oblastí cestovního ruchu, na které je třeba se zaměřit v budoucnosti.

5.1 Jak je využíván současný potenciál cestovního ruchu

Potenciálem cestovního ruchu rozumíme souhrnnou hodnotu všech předpokladů cestovního ruchu oceněných na základě bodovací škály, snížená o zápornou hodnotu negativních faktorů rozvoje CR – zejména špatný stav životního prostředí (kyselé deště, nízká kvalita vzduchu apod.) a konfliktní land-use daného území.⁴⁰ Jak vyplynulo z předchozí SWOT analýzy, je potenciál rozvoje cestovního ruchu na Litoměřicku velice silný a v dlouhodobé perspektivě dobře využitelný. Je soustředěn především do kulturně-historických, kulturně-společenských a přírodních předpokladů území. Podrobná analýza těchto faktorů je provedena v kapitole 3. Celková hodnota potenciálu cestovního ruchu na Litoměřicku je snižována především negativním vlivem okolního průmyslu.

Využití potenciálu cestovního ruchu na Litoměřicku je zatím limitováno těmito faktory:

- Produktová nabídka doposud nevyužívá všechny prvky potenciálu cestovního ruchu, resp. je využívá jenom částečně. Především Labe a Ohře vytvářejí velký prostor pro rozvoj lodní turistiky.
- Poskytovatelé služeb nevytvářejí balíčky služeb v destinaci.
- Rozsah spolupráce podnikatelů zatím neodpovídá možnostem rozvoje cestovního ruchu v území.
- Systém marketingové podpory je limitován, není prováděna důsledná segmentace zákazníků a nejsou využívány příslušné marketingové nástroje.

Naopak potenciál cestovního ruchu lze zvyšovat těmito způsoby:

- Využitím brown fields⁴¹ v území. Některé z těchto prostor jsou již využívány či jsou k využití připravovány, některé zatím pro cestovní ruch využity nejsou (kasárny).
- Snižováním ekologické zátěže a snahou o dlouhodobou udržitelnost projektů cestovního ruchu.
- Nalézáním nových způsobů využití současných předpokladů, a to novými progresivními formami cestovního ruchu.

⁴⁰ PÁSKOVÁ, M., ZELENKA, J.: Cestovní ruch – výkladový slovník, str. 221

⁴¹ Brown field je území, které ztratilo svou původní funkci, neslouží již svému účelu a představuje ekonomickou, sociální a ekologickou zátěž.

5.2 Identifikace základních bariér rozvoje cestovního ruchu

Na základě předchozí SWOT analýzy můžeme vymezit základní bariéry, které doposud brání rychlejšímu a intenzivnějšímu rozvoji cestovního ruchu na Litoměřicku.

- **Nedostatečná produktová nabídka**

Přestože Litoměřicko disponuje velkým množstvím přírodních a kulturně-historických předpokladů rozvoje cestovního ruchu, nejsou doposud dostatečně využívány. Tvorba produktové nabídky je soustředěna především na CCRL, aktivita dalších subjektů není zatím dostatečná.

- **Úroveň a rozsah marketingové komunikace**

Marketingová komunikace a její nástroje (především reklama, ale i public relations, podpora prodeje, přímý marketing a zážitky a události) patří k oblastem, kde existuje velký potenciál pro zlepšování. Základní nedostatky marketingové komunikace jsou zmíněny již v předchozích částech práce.

- **Systém řízení cestovního ruchu**

Současný systém řízení cestovního ruchu na Litoměřicku je funkční, nicméně málo vyzkoušený, s ne zcela jasně danými kompetencemi vůči dalším subjektům cestovního ruchu.

- **Formy spolupráce subjektů cestovního ruchu**

Ačkoli existují příklady velmi dobré spolupráce (město a církve, město a Správa CHKO atd.), neexistuje jedna oficiální platforma, na které by se zástupci všech zainteresovaných stran mohli setkávat a vyměňovat si své názory a zkušenosti a zároveň i prosazovat své požadavky.

- **Udržitelnost projektů cestovního ruchu**

Do současné doby se většina akcí na podporu cestovního ruchu na Litoměřicku zaměřovala na tzv. tvrdé projekty cestovního ruchu. Tento přístup je částečně pochopitelný a vysvětlitelný snahou získat v současné době dostupné finanční prostředky z fondů EU. Pro dlouhodobou udržitelnost je však nutné mít i nástroje pro využití budované infrastruktury cestovního ruchu a pro jejich marketingovou podporu.

- **Sezónnost cestovního ruchu**

Jako poslední zde jako bariéru rozvoje cestovního ruchu uvádíme sezónnost, resp. příliš krátkou letní sezónu, která limituje další rozvoj služeb cestovního ruchu v území.

5.3 Návrh činností pro systematický rozvoj cestovního ruchu v regionu Litoměřicko

Z hodnocení systému řízení cestovního ruchu na Litoměřicku vyplynulo několik základních bodů pro následující návrh. Týká se především způsobu řízení cestovního ruchu a dále marketingové komunikace:



Regionální operační program regionu soudržnosti Severozápad
Podporováno z Evropského fondu pro regionální rozvoj
„Vize přestane být snem“

Management cestovního ruchu

Až doposud se orgány řídící cestovní ruch na Litoměřicku zaměřovaly na tzv. tvrdé (investiční) projekty rozvoje cestovního ruchu. Tento trend je typický i pro jiné rozvojové oblasti cestovního ruchu v České republice. Rozvoj cestovního ruchu však musí probíhat i rozvojem tzv. měkkých (neinvestičních) projektů. Ty mají za úkol podpořit udržitelnost tvrdých projektů a zaměřují se především do oblasti managementu a marketingu. Mezi měkkými projekty lze doporučit:

- Projekty na podporu marketingové strategie rozvoje cestovního ruchu,
- Projekty na podporu spolupráce mezi subjekty cestovního ruchu,
- Projekty na rozvoj marketingové komunikace s obyvateli (rezidenty), podnikateli a neziskovými organizacemi,
- Projekty na podporu marketingové komunikace s návštěvníky,
- Projekty zaměřené na rozvoj spolupráce s navazujícími (mikro)regiony cestovního ruchu,
- Projekty na podporu systému řízení kvality služeb cestovního ruchu,
- Projekty zaměřené na rozvoj nových forem a druhů cestovního ruchu.

Fáze vývoje řízení cestovního ruchu v destinaci a zároveň i odpovídající úroveň vztahů mezi veřejným a soukromým sektorem jsou naznačeny v následující tabulce. Z dosavadní analýzy systému řízení cestovního ruchu na Litoměřicku vyplývá, že se nachází zhruba mezi druhým a třetím vývojovým stádiem.

Tabulka č. 21 – Vývojová stádia cílového místa a příslušná úroveň vztahů veřejného a soukromého sektoru

<i>Vývojové stádium cílového místa</i>	<i>Charakteristika vztahu mezi subjekty</i>
1. vývojové stádium – objevování cílového místa na trhu cestovního ruchu	Silné konkurenční vztahy mezi podnikatelskými subjekty bez náznaků společného postupu v zájmové oblasti, z toho vyplývající slabá pozice individuálních aktérů na trhu, atomizované služby. Veřejný sektor plní všeobecnou úlohu poskytovatele veřejných služeb a statků.
2. vývojové stádium – rozvoj cílového místa	Mezi subjekty v soukromém sektoru dochází k navázání vztahů s cílem společného postupu při propagování cílového místa. Nejčastější příčinou navázání vztahů a budování základů spolupráce je tlak venkovního prostředí a sílí konkurence okolních cílových míst. Veřejný sektor začíná cíleně vytvářet vhodné infrastrukturní podmínky pro rozvoj cestovního ruchu v cílovém místě (budování a modernizace existující technické a dopravní infrastruktury apod.).
3. vývojové stádium – koordinovaný rozvoj cestovního ruchu	Začíná se projevovat synergický efekt ze vzájemné spolupráce. Spolupráce přináší své pozitivní efekty pro cílové místo (např. růst počtu přenocování, růst tržeb apod.), začíná

v cílovém místě	se vzájemná koordinace a rozvoj služeb, vytrácí se atomizované služby, funguje propagace cílového místa jako celku. Veřejný sektor podněcuje soukromý sektor ke společnému postupu při plánování rozvoje cílového místa cestovního ruchu a budování jeho konkurenční schopnosti, iniciuje založení manažerské organizace.
4. vývojové stádium – dozrávání cílového místa	V cílovém místě začíná působit manažerská organizace, která spojuje veřejný a soukromý sektor. Vztah mezi veřejným a soukromým sektorem v cílovém místě je často legislativně upravený, nabývá charakter podnikatelského vztahu, a to v oblasti marketingu cílového místa jako celku (např. cílové místo začíná budovat svůj image pod společnou značkou), plánování kvality (budování systému kvality), integrovaného rozvoje všeobecné infrastruktury a infrastruktury cestovního ruchu.
5. vývojové stádium – vrchol (zralost) cílového místa	Středisko dosahuje svůj vrchol díky partnerství veřejného a soukromého sektoru, které integruje všechny zainteresované na rozvoji cestovního ruchu (uplatňují se zásady „nového“ cestovního ruchu). Partnerství veřejného a soukromého sektoru je konsolidované, všichni partneři chápou partnerství jako klíč k dosažení svých cílů účastí na dosahování společných cílů, jsou ochotni nést odpovědnost za vytyčené cíle.

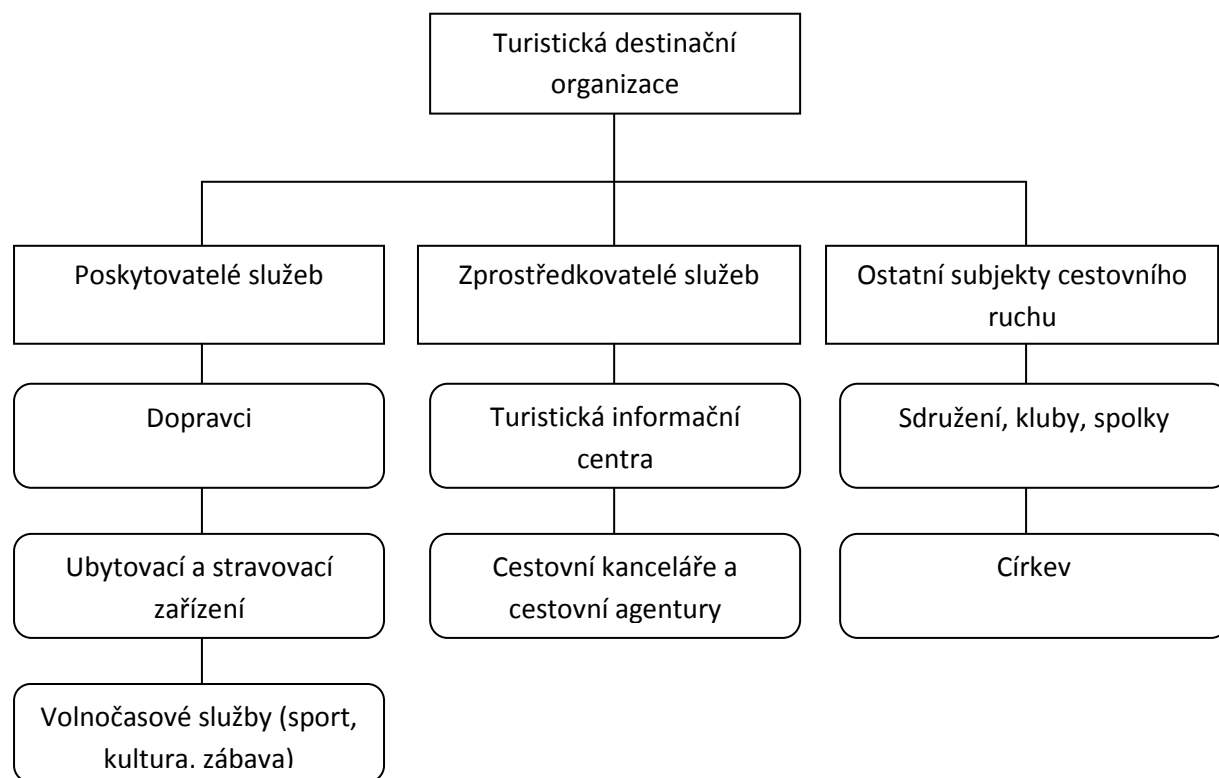
Zdroj: Ekonomická revue cestovního ruchu č. 02/2008, str. 74 – 75

Pro další fázi je třeba nalézat a veřejně deklarovat především tyto přínosy:

- synergické efekty vzniklé spoluprací mezi subjekty cestovního ruchu,
- propagace destinace jako celku, zahrnující nejenom atraktivitu, ale také poskytovatele a zprostředkovatele služeb cestovního ruchu,
- růst konkurenceschopnosti destinace ve vztahu k jiným srovnatelným destinacím,
- vznik manažerské organizace (za kterou můžeme v současné době považovat Centrum cestovního ruchu Litoměřice).

Strategickým cílem města je v budoucnosti vybudovat turistickou destinační organizaci. Její schéma je uvedeno níže. Vybudování takové organizace je dlouhodobým úkolem a je de facto vyústěním vývoje, který je stručně popsán v Tabulce č. 21 – Vývojová stádia cílového místa a příslušná úroveň vztahů veřejného a soukromého sektoru. Budování této organizace bez zvládnutí všech uvedených kroků by bylo obtížné, ne-li nemožné.

Schéma č. 1 – Struktura subjektů turistické destinační organizace



Zdroj: vlastní

Marketingová komunikace

Marketingová komunikace, jak vyplývá ze SWOT analýzy, je jednou ze slabých stránek regionu Litoměřicka. Dosud není věnována marketingu patřičná pozornost.

Internetové stránky města Litoměřic kombinují na jednom portále informace jak pro rezidenty, tak pro návštěvníky. Vybrané pasáže jsou zveřejněny vedle českého rovněž v anglickém a německém jazyce. Současná elektronická (webová) prezentace pro oblast cestovního ruchu na internetových stránkách města (www.litomerice.cz) je zcela nedostatečná. Navíc pro rozvoj cestovního ruchu v destinaci by bylo vhodnější zprovoznit vlastní webové stránky (např. www.litomerice-info.cz) oddělené od praktických informací pro občany města.

Do začátku letní turistické sezóny 2010 by mělo CCRL vytvořit nové vlastní internetové stránky, na kterých bude nabídnut kompletní informační servis jak z oblasti cestovního ruchu pro návštěvníky města, tak pro obyvatele města – např. přehledy kulturních, společenských a sportovních akcí, které se v Litoměřicích a jejich okolí konají.

CCRL musí při zveřejňování informací spolupracovat i s KÚ Ústeckého kraje (www.kr-ustecky.cz) a webovými portály CzechTourism (např. www.kudyznudy.cz, www.oblast.cz),

protože v současné době se na většině portálů nacházejí zastaralá data, kdy nejsou výjimkou informace staré téměř 10 let.

Vedle elektronických zdrojů může CCRL systematicky využívat a publikovat informace z oblasti cestovního ruchu v Radničním zpravodaji, který vychází 1x za dva měsíce, vydává jej Město Litoměřice a je distribuován do každé domácnosti zdarma. Dalším komunikačním kanálem jsou regionální přílohy (Ústecký kraj) celostátních periodik i odborná média (např. C.O.T. Business ad.).

Vedle elektronických a tištěných informací by CCRL mělo zvýšit informační aktivitu ve vztahu:

- k rezidentům – vysvětlovací kampaně „tvrdých“ projektů CR, informace o novinkách v CR,
- k podnikatelským subjektům v CR – informační kampaně o plánovaných aktivitách,
- k odborné veřejnosti – pořádání press a fam tripů (např. ve spolupráci s ČCCR),
- k mediální sféře – pravidelné sdělování informací formou tiskových zpráv,
- k vzdělávacím institucím všech stupňů – populárně-naučná školení,
- k návštěvníkům – pozvánky do regionu, reklama, billboardy, bannery na internetových portálech cestovního ruchu ad.

5.4 Identifikace perspektivních oblastí cestovního ruchu, na které je třeba se zaměřit v budoucnosti

Při formulování cílů je třeba vycházet z Aktivit naplňujících opatření, obsažených v Konceptci stání politiky cestovního ruchu v České republice na období 2007 – 2013.

Aktivita naplňující opatření:

- Tvorba produktů využívajících kulturní dědictví regionu (např. folklór, tradiční řemesla).
- Tvorba produktů šetrných forem cestovního ruchu (např. venkovský cestovní ruch a agroturistika), a tedy aktivního zapojení se do ochrany přírody.
- Tvorba produktů zaměřených na místně typický druh cestovního ruchu.
- Tvorba zážitkových programů pro návštěvníky.
- Pěší turistika, cykloturistika, hippoturistika, zimní lyžařská turistika a golf při respektování podmínek a cílů ochrany přírody a krajiny.
- Kongresový a incentivní cestovní ruch.
- Tvorba komplexních produktů vázaných na vodní cestovní ruch a cestovní ruch podél vodních toků se zaměřením jak na individuální turisty, tak i na turisty výletních lodí.
- Tvorba produktů podporující volnočasové aktivity návštěvníků.
- Podpora spolupráce při tvorbě příhraničních projektů v cestovním ruchu v rámci euroregionů.
- Tvorba a udržování kvalitních naučných stezek (NP, CHKO a další významná území), zejména s přihlédnutím k rekreační, naučné a výzkumné funkci pro návštěvníky, žáky, studenty z ČR i ze zahraničí.
- Tvorba exteriérových geologických expozic „pod širým nebem“.



Regionální operační program regionu soudržnosti Severozápad
Podporováno z Evropského fondu pro regionální rozvoj
„Vize přestane být snem“

- Tvorba specifických produktů pro domácí cestovní ruch (např. projekty pro mládež, rodinnou dovolenou, pro seniory, budování příměstských rekreačních středisek).

Je přitom zřejmé, že Litoměřicko je regionem vhodným pro rozvoj většiny výše uvedených aktivit a pro tvorbu široké produktové nabídky. Má k tomu vhodné, především lokalizační (přírodní a kulturně-historické), předpoklady.

Navržené formy cestovního ruchu

Provedená analýza využití podmínek pro rozvoj cestovního ruchu na Litoměřicku je dobrým odrazovým můstkem pro návrh forem a druhů cestovního ruchu, které by měly být na území Litoměřicka rozvíjeny. Návrh je koncipován do tří okruhů podle priorit a jejich významu pro rozvoj cestovního ruchu v regionu. Prvořadou pozornost doporučujeme věnovat následujícím formám cestovního ruchu:

GPS turismus

Konkurenční výhodou je zde především módnost a trendovost tohoto segmentu cestovního ruchu (GPS AV průvodci, geocaching). Je zaměřen spíše na mladou a střední generaci turistů s velkým růstovým potenciálem. Tato generace se dnes orientuje hlavně na dobrodružný (adventure) a sportovně-rekreační turismus. Využití moderních technologií GPS má v regionu dobré lokalizační předpoklady, má zde však v současné době i technologické zázemí. Navíc je zde slabší konkurenční prostředí, region má konkurenční náskok.

Dark turismus⁴²

Je jen málo oblastí v České republice, které mají tak dobré podmínky pro rozvoj této moderní a rychle se rozvíjející formy cestovního ruchu. Především lokalizační podmínky (barokní pevnost Terezín, Tereziánské ghetto, důl Richard) jsou zcela unikátní. Koncentrace těchto památek vytváří dobré předpoklady pro rychlý rozvoj tohoto segmentu cestovního ruchu.

Religiózní / Sakrální turismus

Litoměřice jako město historicky spjaté s dřívějším i současným působením katolické církve soustřeďují na svém území celou řadu sakrálních památek. Výhodou je i dobrý vztah církve k rozvoji cestovního ruchu v této lokalitě. Sakrální cestovní ruch (nikoliv poutní cestovní ruch, který se zaměřuje na věřící) má i v ateistické České republice dobré možnosti rozvoje. Litoměřice jsou navíc sídelním městem Litoměřické diecéze. K významným sakrálním památkám v Litoměřicích patří chrám sv. Štěpána, bývalý klášter dominikánů, bývalý klášter františkánů, bývalý klášter kapucínů a kostel sv. Václava.

Vodní turistika

Další oblast rozvoje cestovního ruchu, která má v regionu mimořádně příznivé podmínky dalšího růstu, je veřejná osobní lodní doprava. V současné době má Litoměřicko nejlepší podmínky pro rozvoj této formy cestovního ruchu v České republice. Dosažené výsledky

⁴² Dark tourism je spojen s cestováním a návštěvou míst, atrakcí nebo výstav, spojených se skutečnou nebo zdánlivou smrtí a vyvolávají morbidní představy jako hlavní téma.

v prvních dvou letech provozu (s téměř stoprocentním nárůstem výkonů v roce 2009 oproti předchozímu roku) to jednoznačně potvrzují.

Cykloturistika

Poslední z prioritně navržených forem cestovního ruchu je cykloturistika. Územím prochází jedna z pěti mezinárodních cyklotras České republiky (Labská stezka), i další síť cyklotras je hustá a využívá zajímavé geomorfologické podmínky oblasti. Navíc ji lze kombinovat s dalšími formami cestovního ruchu včetně lodní turistiky. Slabší stránku představuje především menší síť vhodných ubytovacích kapacit v regionu.

Navržené formy cestovního ruchu mají v oblasti velmi dobré a v některých případech (dark turismus, GPS turismus) zcela ojedinělé podmínky v rámci České republiky. Jejich rozvoj představuje konkurenční výhodu oproti jiným rozvíjejícím se destinacím cestovního ruchu.

Mezi další navržené formy rozvoje cestovního ruchu, které bychom mohli označit jako formy druhého sledu, lze zařadit:

Kongresový a incentivní turismus

Litoměřice vyvíjejí v posledních letech poměrně značnou aktivitu zaměřenou na rozvoj podmínek kongresového cestovního ruchu. Mezi silné stránky patří existence kongresového centra, které navíc je či bude součástí dalších multifunkčních zařízení vhodných pro rozvoj této formy cestovního ruchu (Svatostánek českého vinařství, minipivovar). Přesto je rozvoj tohoto segmentu spojen s určitými riziky, která jsou externí i interní povahy. Mezi externí rizika patří předpokládaný snížený zájem o pořádání kongresových akcí ve světě všeobecně (internetové a videokonference atd.) a také snížení konkurenceschopnosti České republiky v této oblasti jako takové. K interním faktorům patří především slabě rozvinutá suprastruktura cestovního ruchu (ubytovací a stravovací služby) v regionu, která doposud neodpovídá požadovaným standardům. Navíc zatím není využíván synergetický efekt fungování místního výstaviště a kongresového turismu.

Vinařský turismus

Litoměřicko je tradiční a druhou největší oblastí českého vinařství, což samo o sobě je silnou stránkou tohoto produktu. K již existující vinařské infrastruktuře se připravují i další atraktivita a atrakce, jako je již zmíněný Svatostánek či zpřístupnění církevních i městských sklepů. Tento produkt má navíc možnost podstatně delší sezóny než jiné produkty cestovního ruchu. Ve srovnání s moravskými vinařskými regiony je však potenciál Litoměřicka podstatně slabší.

Pěší turistika

Také pěší turistika musí konkurovat dalším oblastem, které mají stejné či dokonce lepší podmínky pro svůj rozvoj.

Hipoturistika

Nová a rychle se rozvíjející forma cestovního ruchu v regionu. Hipoturistika zde má dobré přírodní a realizační předpoklady pro další rozvoj. Její nevýhodou je však poměrně malý cílový segment, jehož vydatnost je přece jenom limitována.

Poslední oblastí zájmu jsou ty formy cestovního ruchu, které jsou perspektivní, ale v současné době může být jejich realizace spíše ve fázi úvah. V této souvislosti se lze zmínit především o těchto formách a druzích cestovního ruchu:

Lázeňský a wellnessový cestovní ruch

Rozvoj lázeňského cestovního ruchu je podmíněn realizací projektu na využití geotermální energie v Litoměřicích. Dlouhodobě je perspektiva lázeňského a wellnessového cestovního ruchu pozitivní.

Seniorský cestovní ruch

Demografické změny, především stále rostoucí průměrný věk české i evropské populace, vytváří příznivé podmínky pro rozvoj seniorského cestovního ruchu. V této souvislosti by bylo vybudování lázeňsko-léčebného zařízení v Litoměřicích přínosem.

Diaspora tourism

Vzhledem k tomu, že území Litoměřicka bylo v různých historických etapách obýváno Němci, je zde možné rozvíjet i tzv. diaspora tourism, neboli cestovní ruch spojený s návratem exulantů do míst, odkud buď sami odešli, nebo odkud pocházejí jejich rodiče či prarodiče. Rozvoj tohoto druhu cestovního ruchu však naráží a zřejmě i nadále bude narážet na negativní vztah veřejnosti.

Závěr

Jak byl cíl naplněn

Základním cílem Marketingové studie Litoměřicko byla analýza současného stavu cestovního ruchu na Litoměřicku a na základě toho návrh opatření a určení rozhodujících oblastí rozvoje cestovního ruchu v tomto regionu. Součástí analýzy je zároveň určení hlavních bariér dalšího rozvoje cestovního ruchu v oblasti a navržení způsobu jejich eliminace. Tento cíl se podařilo naplnit.

Souhrnná analýza cestovního ruchu řešeného území je vyjádřena ve SWOT analýze. Z ní také vyplývají základní bariéry rozvoje cestovního ruchu na Litoměřicku. Marketingová studie také přináší návrhy, jak současný stav reflektovat a jaká opatření z hlediska managementu a marketingu je možné v nejbližší době pro rozvoj cestovního ruchu na Litoměřicku uplatnit.

Jaké byly problémy při zpracování, co bylo pozitivní

Při zpracování vlastní analýzy naráželi autoři především na nedostatek dat o struktuře a výkonech cestovního ruchu na lokální úrovni. Primární výzkum sice přinesl některá data, avšak především pro hodnocení návštěvnosti území a následné segmentace návštěvníků bylo nutno použít starších údajů.

Naopak, velmi dobrá spolupráce byla se zadavateli studie. Dle možností poskytli veškeré podklady, součástí zpracování byly i porady a konzultace přímo v místě.

Jaké jsou přínosy práce

Jak je již v materiálu naznačeno, je způsob a rozsah řízení cestovního ruchu na Litoměřicku v určité fázi vývoje. Tuto fázi je možné charakterizovat jako přechod mezi 2. a 3. fází vývojového stádia destinace cestovního ruchu (viz schéma str. 61 – 62).

Jak je možné práci (marketingovou strategii) dále rozvíjet

Marketingová studie je uceleným materiálem, který představuje souhrnný pohled na problematiku rozvoje cestovního ruchu na Litoměřicku. Pro další manažerské a marketingové aktivity je třeba v analytických pracích pokračovat. Především je třeba se zaměřit na tyto oblasti.

- **Analýza návštěvnosti, segmentace návštěvníků** a s tím spojená analýza potřeb jednotlivých zákaznických segmentů,
- **Analýza možností spolupráce** státního, komunálního, neziskového a podnikatelského sektoru při rozvoji cestovního ruchu v oblasti,
- **Analýza dopadů** rozvoje cestovního ruchu **na životní prostředí** v oblasti a zkoumání otázek **udržitelnosti** jednotlivých forem a druhů cestovního ruchu na Litoměřicku,
- **Analýza podnikatelského prostředí**, možností motivace a podpory poskytovatelů a zprostředkovatelů služeb cestovního ruchu,
- **Analýza vztahu a postojů rezidentů** k možnostem rozvoje cestovního ruchu na Litoměřicku, sledování tzv. iritačního indexu či indexu nevráživosti (vztah obyvatel a návštěvníků).

K analýzám lze doporučit využívat vlastní informační zdroje (TIC), ale také spolupracovat s odbornými pracovišti (CzechTourismem, agenturami pro výzkum veřejného mínění apod.), školami (ISŠ Litoměřice, vysoké školy atd.), oborovými organizacemi a místními sdruženími a spolky.



Regionální operační program regionu soudržnosti Severozápad
Podporováno z Evropského fondu pro regionální rozvoj
„Vize přestane být snem“

Literatura

- ATTL, P., NEJDL, K.: Turismus I. VŠH, Praha 2004. ISBN 80-86578-37-8
- Ceny Kudy z nudy 2009. In: C.O.T. business, 06/2009. ISSN 1212-4281
- European Rail Timetable. Thomas Cook, Londýn 2009, 560 str.
- Geocaching Statistics. [on-line], 2009, dostupné z WWW: <http://www.geocaching.com>
- CHKO České středohoří. [on-line], 2009, dostupné z WWW: <http://www.ceskestredohori.ochranaprirody.cz>
- JAKUBÍKOVÁ, D.: Marketing v cestovním ruchu. Grada, Praha 2009
- KAFKOVÁ, K.: Hradec Králové jako turistická destinace. Bakalářská práce. UHK, Hradec Králové 2002
- KIRÁLOVÁ, A.: Vytváření organizací cestovního ruchu (OCR) v turistických regionech. CzechTourism, Praha 2005
- KOLEKTIV AUTORŮ: Analýza stavu cestovního ruchu ve světě a v ČR v 1. pololetí 2009. MMR ČR, Praha 2009, 19 str.
- KOLEKTIV AUTORŮ: Cestovní ruch v České republice – fakta a čísla 2008. CzechTourism, Praha 2009, 8 str.
- KOLEKTIV AUTORŮ: Koncepce státní politiky cestovního ruchu v České republice na období 2007 – 2013. MMR ČR, Praha 2007, 138 str.
- KOLEKTIV AUTORŮ: Monitoring návštěvníků v turistických regionech České republiky. CzechTourism, Praha 2007
- KOLEKTIV AUTORŮ: Strategie regionálního rozvoje České republiky. MMR ČR, Praha 2006, 163 str.
- KOŠATKA, M.: Marketingový redesign – transformace marketingových procesů. In: Czech Hospitality and Tourism Papers – zvl. č. 2. VŠH, Praha 2008, str. 73 – 74
- KOTYZA, O., ŠAFRÁNEK, V.: Litoměřice a Zahrada Čech. SOS ART – Vlastimil Šafránek. Litoměřice 2003. ISBN 80-239-0332-2
- Marketingové aktivity ke zvýšení povědomí o DCR – IOP [on-line], 2009, dostupné z WWW: <http://www.czechtourism.cz/marketingove-aktivity-ke-zvyseni-povedomi-o-dcr-iop-1/marketingove-aktivity-ke-zvyseni-povedomi-o-dcr-iop-2/>
- MARTINEK, J.: Struktura nových webových stránek www.cyklostrategie.cz. Materiál pro cyklokonferenci, Hradec Králové 2009
- MÍŠA, D.: Žernosecká vinařská oblast [on-line], 2009, dostupné z WWW: <http://czechvines.cz/oblasti>
- NEKVINDA, M.: Hodnocení cestovního ruchu v regionu a městě Litoměřice. Absolventská práce. VOŠ hotelnictví a turismu Poděbrady, Poděbrady 2008
- PALENČÍKOVÁ, Z.: Spolupráca a partnerstvo verejného a súkromého sektora v cestovnom ruchu: In: Ekonomická revue cestovného ruchu 2/2008. EF UMB Banská Bystrica. ISSN 0139-8660
- PÁSKOVÁ, M., ZELENKA, J.: Cestovní ruch – výkladový slovník. MMR ČR, Praha 2002
- PELIKÁNOVÁ, D.: Analýza nabídky služeb cestovního ruchu ve vybraném regionu a návrhy zlepšujících opatření. Bakalářská práce. ZČU, Plzeň 2007
- Projekt Turisté vítáni [on-line], 2009, dostupné z WWW: <http://www.czechtourism.cz/pro-odborniky/projekt-turiste-vitani/>



Regionální operační program regionu soudržnosti Severozápad
Podporováno z Evropského fondu pro regionální rozvoj
„Vize přestane být snem“

Ročenka cestovního ruchu, ubytování a pohostinství 2008. Mag Consulting, Praha 2009. ISBN 978-80-86724-39-3

Strategický plán rozvoje města Litoměřice. Litoměřice, 2008

Trendy návštěvnosti Ústeckého kraje. In: C.O.T. business, 09/2009. ISSN 1212-4281

Ústecký kraj. Aktivní dovolená. Krajský úřad Ústeckého kraje. Nedatováno

Ústecký kraj. Mapa 1 : 170 000 s textovým doprovodem. Krajský úřad Ústeckého kraje, 2008. ISBN 978-80-7393-102-5

VOGELOVÁ, M.: Světové trendy cestovního ruchu 2008. CzechTourism, Praha 2008, 28 str.

VYSTOUPIL, J.: Návrh indikátorů a ukazatelů pro potřeby organizace a řízení cestovního ruchu na regionální a krajské úrovni. In: Czech Hospitality and Tourism Papers, zvl. č. 01/2007, str. 44 – 45



Regionální operační program regionu soudržnosti Severozápad
Podporováno z Evropského fondu pro regionální rozvoj
„Vize přestane být snem“