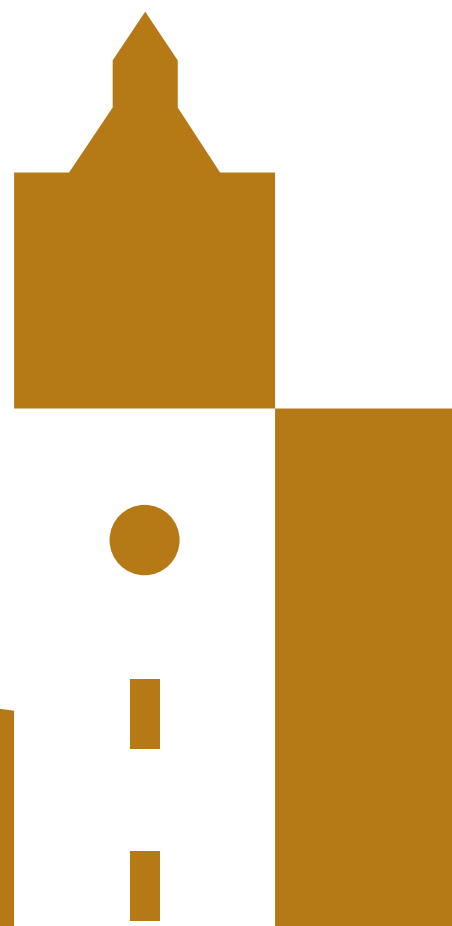


Litoměřice



6. KOMUNITNÍ PLÁN SOCIÁLNÍCH SLUŽEB ORP LITOMĚŘICE 2022 - 2025



Litoměřice

**6. KOMUNITNÍ PLÁN
SOCIÁLNÍCH SLUŽEB
ORP LITOMĚŘICE
2022 - 2025**



Komunitní plánování
sociálních služeb
Litoměřice

6. KOMUNITNÍ PLÁN SOCIÁLNÍCH SLUŽEB ORP LITOMĚŘICE 2022 - 2025

6. Komunitní plán sociálních služeb ORP Litoměřice 2022-2025
byl schválen usnesením Zastupitelstva města Litoměřice
č. xx/xx/2021 ze dne 9. 12. 2021

Obsah

Úvodní slovo	3
1 Litoměřice	4
2 Komunitní plánování sociálních služeb	5
3 Sociodemografická analýza	8
4 Návrhová opatření	13
4.1 Osoby se zdravotním postižením	13
4.2 Senioři	26
4.3 Osoby v přechodné krizi, ohrožené drogou a etnické menšiny	41
4.4 Rodina, děti a mládež	56
4.5 Manažerská skupina	70
Vysvětlivky	80

Slovo místostarosty města Litoměřice a vedoucí odboru sociálních věcí a zdravotnictví

Vážení spoluobčané,

Litoměřice tímto vstupují do dalšího období 6. Komunitního plánu sociálních služeb ORP Litoměřice.

Tento komunitní plán navazuje na předešlá období, ze kterých přebírá vše, co se osvědčilo. Všechny sociální služby na našem území patří již tradičně mezi jedny z nejrozvinutějších v naší zemi. Město Litoměřice investuje ze svého rozpočtu jedny z nejvyšších finančních prostředků a na úrovni žití je to znát. Jedním ze základních pilířů plánu je i nadále přístupnost nabízených služeb všem kategoriím obyvatel. To se nám daří zejména díky spolupráci všech lidí a organizací, které jsou dalším pilířem služeb. Za to jim a vám všem patří můj velký dík!

Uplynulý rok a půl (2020-21) nám také připomenul jednu velice důležitou věc. Tou je tradiční mezigenerační rodina. Připomenul nám, že nejrychlejší pomoci se nám vždy dostane od našich blízkých. Jsem přesvědčen, že pomoc máme každý hledat nejprve na konci své paže a ve své rodině. Bylo tomu tak stovky let a vždy to fungovalo. Zkusme proto tuto osvědčenou tradici oprášit. Kromě nejlepší možné pomoci se tak dočkáme i blízkosti našich blízkých. A to žádný sebelepší systém nenahradí ...

Bud'te zdraví!

Lukas Wunsch,
místostarosta města Litoměřice



Vážení spoluobčané

Představuji Vám 6. Komunitní plán sociálních služeb ORP Litoměřice.

Město Litoměřice nabízí vysokou kvalitu života pro všechny generace, které zde žijí nebo město navštíví. Plně si uvědomujeme potřebu sociálních služeb a vždy je spolehlivě podporujeme. Vylepšování sociálních služeb bylo prioritou při tvorbě tohoto plánu.

Aby tento dokument odpovídal kvalitě, tak se v pracovních skupinách intenzivně několik měsíců tvořilo, diskutovalo a poctivě zpracovávala současná podoba 6. Komunitního plánu. Jsme rádi, že nový dokument pomůže všem, kteří to potřebují.

Během tvorby Komunitního plánu se všichni účastníci tohoto procesu setkávali s řadou problémů, úkolů a výzev, se kterými bylo potřeba pracovat a hledat vhodná řešení, která by odpovídala místním podmínkám.

Pracovníci komunitního plánování na odboru sociálních věcí a zdravotnictví města Litoměřice úzce spolupracují se všemi organizacemi, složkami a všemi, co mohou přispět svou odborností k tvorbě a kvalitě sociálních služeb. Velmi si vážím jejich odbornosti a schopnosti spolupráce.

Velké poděkování patří celému vedení města Litoměřice, za jejich podporu a vstřícnost při tvorbě a realizaci 6. Komunitního plánu ORP Litoměřice.

Ing. Bc. Renáta Jurková,
vedoucí odboru sociálních věcí a zdravotnictví
města Litoměřice



1 Litoměřice

Litoměřice jsou město na soutoku Labe a Ohře v severních Čechách. Celková rozloha města činí celkem 17,99 km² a žije zde téměř 25 tisíc obyvatel. Královským městem se Litoměřice staly v rozmezí let 1219 a 1228. Historické jádro města je již od roku 1950 městskou památkovou rezervací, v níž je zahrnuto celkem 44 ulic a devět náměstí.

V rámci celé obce s rozšířenou působností se nachází **40 obcí** o rozloze 47 tisíc hektarů (47 058). Pro tento správní obvod je příznačné nejen zelinářství, ovocnářství a pěstování vinné révy, ale i chemický a papírenský průmysl. Na území správního obvodu se nachází chráněná krajinná oblast České středohoří.

Od roku 2002 je město Litoměřice zapojeno do mezinárodního programu Zdravé město iniciovaného Světovou zdravotnickou organizací k naplňování cílů udržitelného rozvoje OSN - kvalitního a bezpečného života jeho obyvatel. Od stejného roku je členem Národní sítě Zdravých měst ČR.

Město Litoměřice získalo řadu ocenění:

- 1. místo – PŘÍVĚTIVÝ ÚŘAD v Ústeckém kraji roku 2017
- 3. místo – SKLENĚNÁ POPELNICE v roce 2017
- PARK roku 2017 – Jiráskovy sady
- 1. místo – VEŘEJNÝ SEKTOR – společensky odpovědné město v roce 2017
- E15 PREMIUM – Energetický počín roku 2017
- 1. místo – Přívětivý úřad v Ústeckém kraji roku 2017
- 1. místo – Cena Ústeckého kraje za společenskou odpovědnost v kategorii Veřejný sektor – obec
- 1. místo – Park roku 2017
- 1. místo Zlatý erb 2018 (kategorie Smart city a nejlepší elektronická služba): Litoměřice: Komunitní plánování sociálních služeb
- Šampion Národní sítě Zdravých měst 2018
- Vítěz soutěže Fairtradový počín roku 2018
- 2. místo - E.ON Energy Globe 2018: Litoměřice, město s energií
- 2. místo – Zlatý erb 2018 (kategorie Smart city a nejlepší elektronická služba): Litoměřice: Geoportál – rozcestník mapových služeb
- 2. místo – Osobnost eGovernmentu 2018
- 1. místo – Stavba Ústeckého kraje 2017: Modernizace a dostavba autobusového nádraží I. Etapa
- 1. místo – Přívětivý úřad 2019 v Ústeckém kraji
- 1. místo – Přívětivý úřad 2019 v rámci České republiky
- 1. místo – Zlatý erb 2019 (kategorie Smart city a nejlepší elektronická služba): Litoměřice: Tichá linka
- 2. místo – Zlatý erb 2019 (kategorie Smart city a nejlepší elektronická služba): Litoměřice: UtilityReport – vyjádření k existenci sítí v ORP Litoměřice
- 2. místo – Zlatý erb 2019 (kategorie nejlepší webové stránky města): Litoměřice
- Cena hejtmana za společenskou odpovědnost za rok 2018 v kategorii obec s rozšířenou působností
- 1. místo – Úřad na cestě k rovnosti (kategorie obcí III. typu)
- 1. místo – Město pro byznys Ústeckého kraje 2019
- 1. místo - Cena personalistů za nejlepší HR projekt roku 2019 (Zaměstnanecký zážitek - naše cesta k inovaci)
- 2. místo – Stavba Ústeckého kraje 2018: Revitalizace ulice Palachova v Litoměřicích
- 1. místo – Přívětivý úřad 2020 v Ústeckém kraji
- 3. místo – Přívětivý úřad 2020 v rámci České republiky
- 1. místo – Úřad na cestě k rovnosti (kategorie obcí III. typu)

2 Komunitní plánování sociálních služeb

Komunitní plánování je metoda, která umožňuje zpracovávat rozvojové materiály pro různé oblasti veřejného života na úrovni obce i kraje, a která výrazně posiluje principy zastupitelské demokracie. Komunitní plánování je stále se opakující proces, který probíhá několik let.

Komunitní plánování sociálních služeb (dále jen KPSS), je metoda, kterou lze na úrovni obcí a krajů plánovat sociální služby tak, aby odpovídaly místním specifikům i potřebám jednotlivých občanů. Povinnost zpracovávat střednědobé plány rozvoje sociálních služeb ve spolupráci s obcemi ukládá krajům zákon č. 108/2006 Sb. v § 95.

Mezi hlavní principy komunitního plánování patří:

- Vytyčení priorit, které se formou klíčových opatření promítnou do komunitního plánování
 - Spolupráce a partnerství (uživatel, poskytovatel, zadavatel a veřejnost)
 - Mezigenerační propojení
 - Společné hledání řešení tíživé situace
 - Možnosti případových konsilií
 - Hospodárnost a efektivita poskytnuté finanční podpory
 - Transparentnost a informovanost
 - Monitoring (zpětná vazba)
 - Schopnost reagovat na lidské potřeby
 - Kompromis přání a možností
- **Obce znají nejlépe potřeby svých obyvatel, mají lepší přehled o místních podmínkách a disponují širokou škálou kompetencí, díky kterým mohou realizovat řadu konkrétních opatření.**

Cílem KPSS je posilovat sociální soudržnost komunity a podporovat sociální začleňování jednotlivců i skupin a předcházet jejímu sociálnímu vyloučení. Zvýšení povědomí široké veřejnosti i všem orgánům státní správy i samosprávy o výzvách a dopadech demografického vývoje v ČR a v konkrétním daném regionu. Dalším společným cílem je zajistit udržení stávající sítě sociálních služeb a zároveň zefektivnit jejich kvalitu a dostupnost na celé ORP Litoměřice. Rovněž reagovat na výrazný nárůst starších věkových kategorií, implementaci prorodinné politiky, vytvoření flexibilních podmínek při zaměstnávání osob se zdravotním postižením a zajišťovat dodržování lidských práv, rovnoprávný přístup a možnost volby každého občana.

Účelem komunitního plánování ve městě Litoměřice je vytvoření a udržení systému sociálních služeb tak, aby byla udržena jejich kvalita, návaznost, kontinuita, dostupnost, vyváženost poptávky a nabídky, hospodárnost a efektivita financování. Plán odráží potřeby občanů, reálné potřeby města a určuje strategické priority v sociální oblasti.

Komunitní plán je nástrojem účelného, efektivního a hospodárného vynakládání finančních prostředků na sociální služby a související aktivity pro občany. Prostřednictvím komunitního plánu je vytvořen systém, který vychází co nejvíce vstříc uživatelům sociálních služeb a zajišťuje síť sociálních služeb a souvisejících aktivit, která odpovídá jejich potřebám i místním specifikům.



Sociální služby

Zadavatel sociálních služeb

Je odpovědný za zajištění sociálních služeb na příslušném území. Zadavateli jsou především obce a kraje, které tedy prostřednictvím zastupitelů nesou odpovědnost za kvalitu a dostupnost sociálních služeb.

Poskytovatel sociálních služeb

Jedná se o subjekt, který poskytuje sociální služby dle zák. č. 108/2006 Sb., o sociálních službách.

Uživatel sociálních služeb

Jedinci, kteří se potýkají s problémy vycházejícími z jejich nepříznivé sociální situace anebo jsou odkázáni na pomoc druhých např. jde o tělesně i mentálně postižené, osoby bez přístřeší, seniory i rodiny, které se nacházejí v tíživé situaci.

Tyto tři skupiny společně tvoří tzv. **triádu**, která je základem pro komunitní plánování sociálních služeb.

Organizační struktura

Organizační strukturu komunitního plánování ve městě Litoměřice tvoří čtyři základní roviny:

- **schvalovací, poradní, řídicí a odborná.**

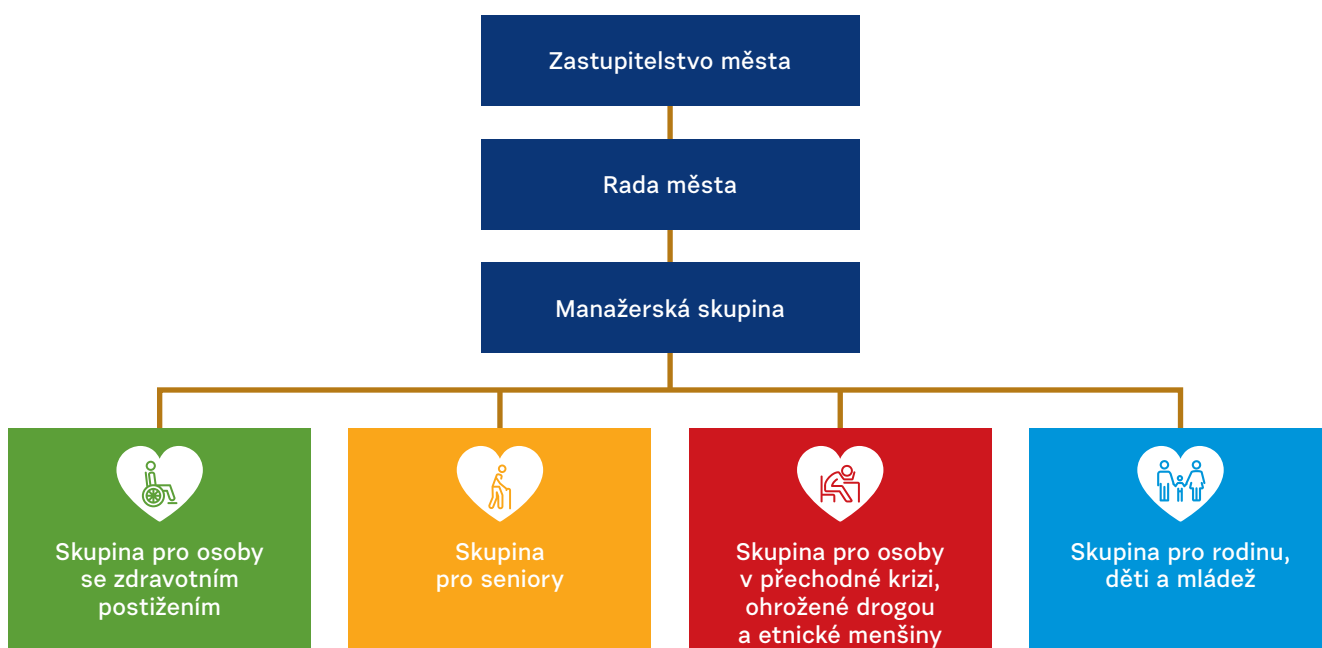
Schvalovacími orgány je Rada města Litoměřice a Zastupitelstvo města Litoměřice. Poradním orgánem je Zdravotní a sociální komise při Radě města Litoměřice. Řídicím orgánem je manažerská skupina. Odborným orgánem jsou čtyři pracovní skupiny.

Manažerský tým komunitního plánování

Je základním řídicím článkem komunitního plánování. Připomínkuje znění konkrétních cílů a opatření. Členy manažerského týmu ve struktuře komunitního plánování v Litoměřicích jsou manažeři jednotlivých pracovních skupin a zástitu města tvoří místostarosta pro sociální oblast, vedoucí Odboru sociálních věcí a zdravotnictví a referenti úseku komunitního plánování.

Pracovní skupiny

Zastupují a hájí zájmy poskytovatelů a uživatelů v rámci rozvoje sociálních služeb příslušné oblasti. Podílejí se na implementaci komunitních plánů, propojování a spolupráci jednotlivých služeb i mezi jednotlivými oblastmi péče. Pracovní skupiny zodpovídají profilu příslušné cílové skupiny, definic problémových oblastí, za formulaci jednotlivých cílů a opatření.



Zpracovatelský tým

Řídící manažerská skupina komunitního plánování

Pracovní skupiny komunitního plánování odborníků za danou oblast

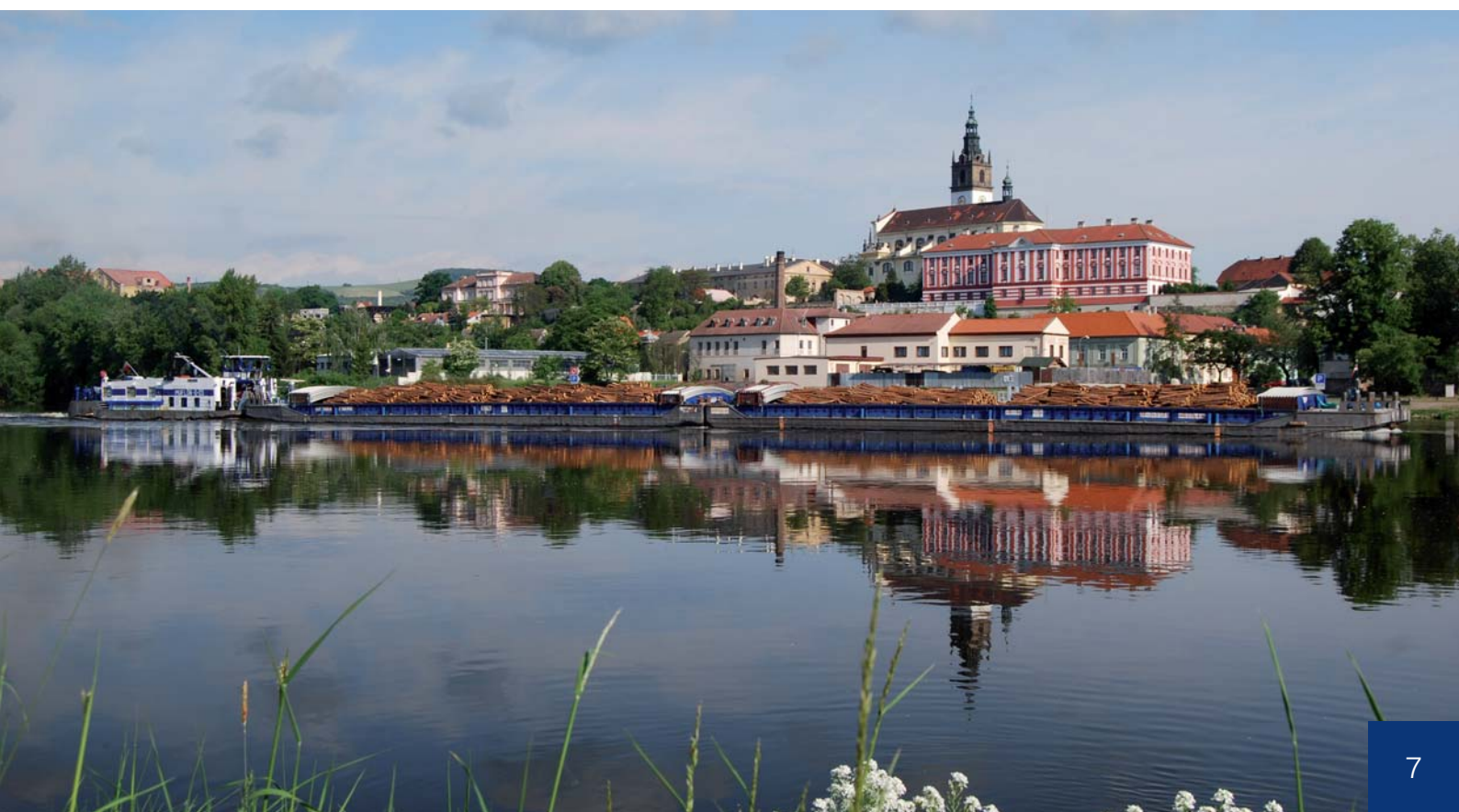
- Péče o seniory
- Péče o zdravotně postižené občany
- Péče o rodiny, děti a mládež
- Péče o osoby v přechodné krizi, ohrožené drogou a etnické menšiny

Další poradní orgány:

- Úsek prevence kriminality
- MAS České Středohoří
- MAS Podřipsko
- Zdravotní a sociální komise rady města

Podklady pro tvorbu plánu

- Strategický plán rozvoje města Litoměřice
- Analýza potřebnosti sociálních služeb na SO ORP Litoměřice 2017
- Koncepce proseniorské politiky pro rok 2021–2025 města Litoměřice
- Koncepce rodinné politiky Ústeckého kraje na roky 2019–2021
- Plán prevence kriminality pro rok 2017–2021
- Střednědobý plán rozvoje sociálních služeb v Ústeckém kraji na období 2019–2021
- <https://www.kr-ustecky.cz/strednedoby-plan-rozvoje-socialnich-sluzeb-usteckeho-kraje-na-obdobi-2019-2021/d-1730710/p1=274561>
- Strategie komunitně vedeného místního rozvoje MAS České středohoří 2014–2020
- https://mascs.cz/images/SCLLD_2014_-_2020/SCLLD_8_3_2016.pdf
- Strategie komunitně vedeného místního rozvoje MAS Podřipsko 2014–2020
- <http://maspodripsko.cz/download/strategie-komunitne-vedeneho-mistniho-rozvoje-mas-podripsko-2014-2020/>
- Komunitní plán zdraví a kvality života Litoměřice pro rok 2019–2020
- <https://www.dataplan.info/cz/litomerice/ocima-lidi/planovani-s-verejnosti/komunitni-plan-zdravi-a-kvality-zivota-litomerice-2019-2020>

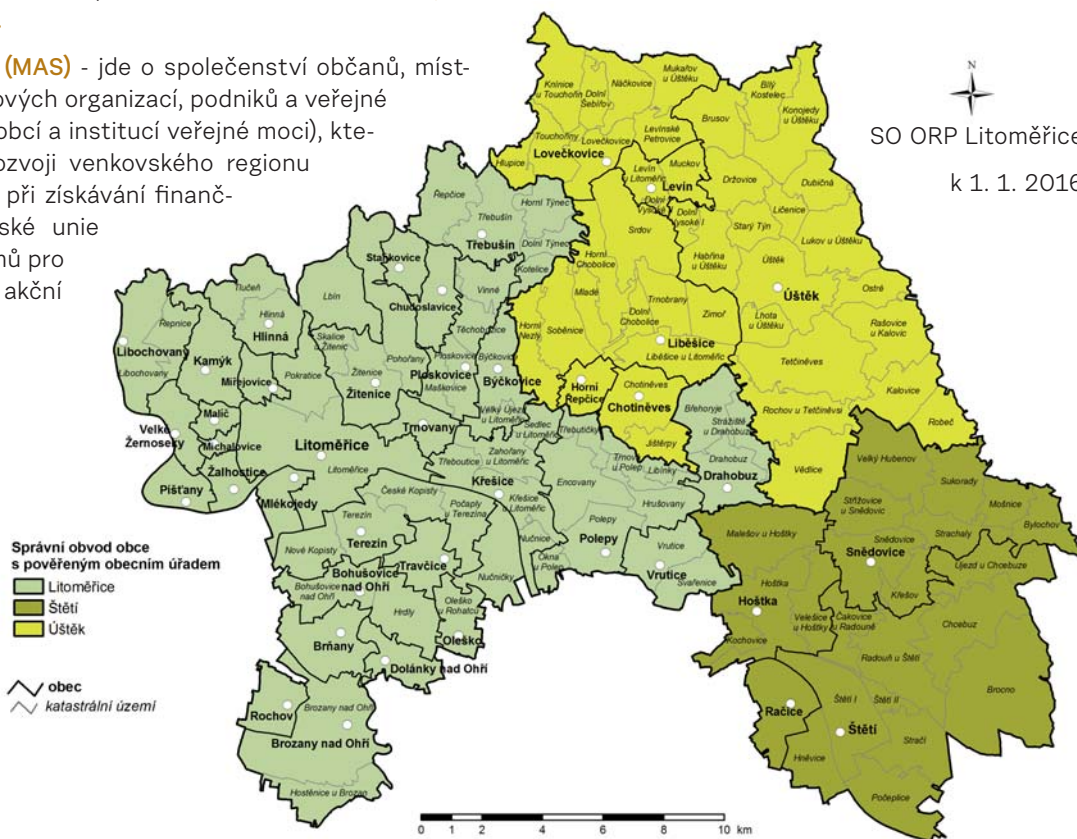


3 Sociodemografická analýza

Správní obvod obce s rozšířenou působností Litoměřice se nachází v Ústeckém kraji a rozprostírá se na území o rozloze větší než 47 tisíc hektarů (47 058). Většina území je tvořena zemědělskou půdou (66,5%) a lesy (20,4 %), zastavěná plocha představuje 937 hektarů, tedy 2% celého území.

Na území SO ORP Litoměřice působí **MAS České středohoří, z.s.** a **MAS Podřipsko, z.s.**

Místní akční skupina (MAS) - jde o společenství občanů, místně působících neziskových organizací, podniků a veřejné správy (obcí, svazků obcí a institucí veřejné moci), které spolupracují na rozvoji venkovského regionu a jeho zemědělství a při získávání finanční podpory z Evropské unie a z národních programů pro svůj region. Místní akční skupina (MAS).



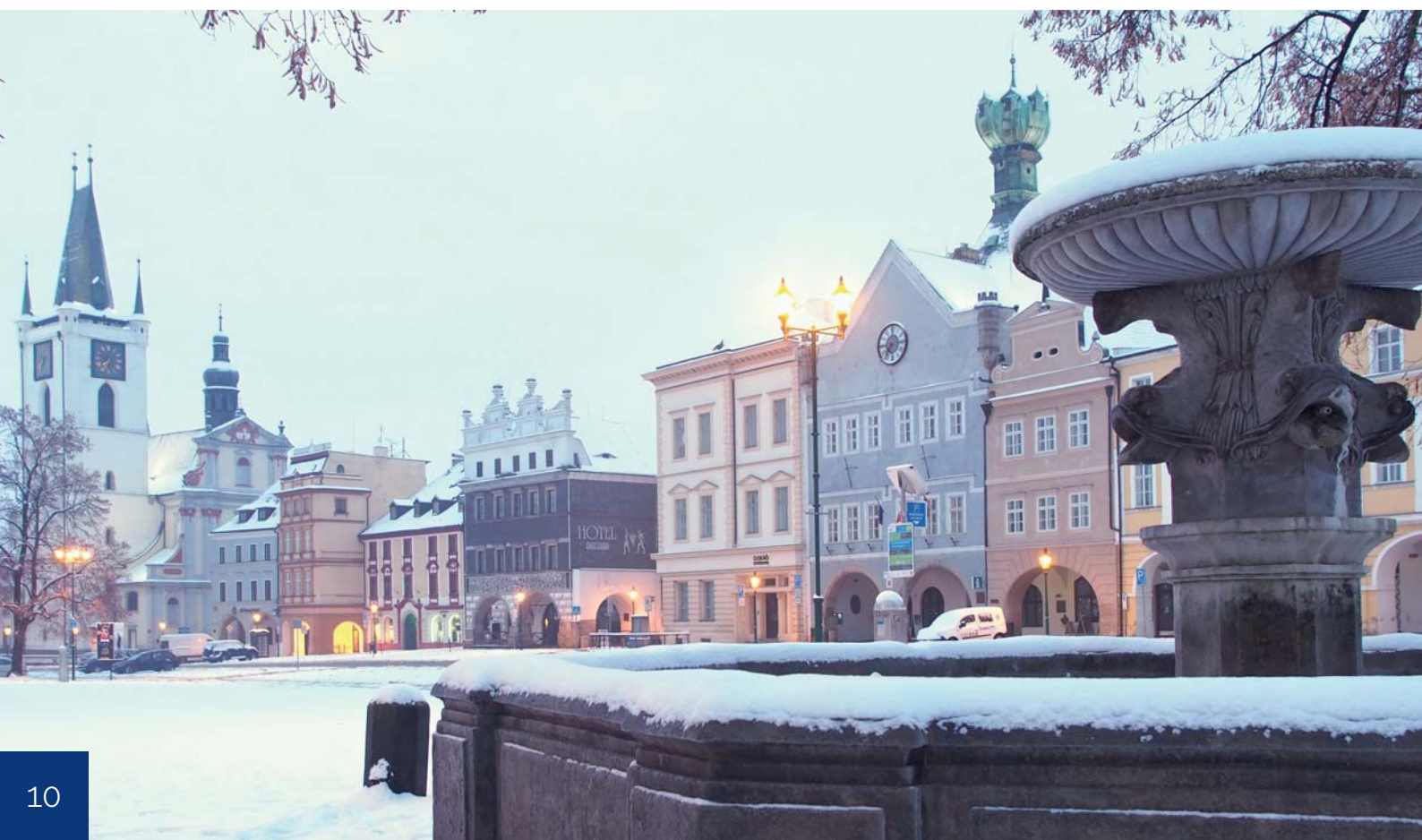
SWOT MAS České středohoří - sociální, komunitní a zdravotní služby

Silné stránky	Slabé stránky
<ul style="list-style-type: none"> • Velký počet stabilních organizací v Litoměřicích, které poskytují širokou nabídku sociálních služeb (2.1.3.4) 	<ul style="list-style-type: none"> • Špatné rozmístění sociálních a komunitních služeb v území (poskytovatelé jsou koncentrováni pouze v Litoměřicích) (2.1.3.2, 2.1.3.3, 2.1.3.4)
<ul style="list-style-type: none"> • Přítomnost pobytových zařízení v regionu (2.1.3.2) 	<ul style="list-style-type: none"> • Absence nabídek terénních a ambulantních sociálních služeb zejména pro seniory v malých obcích (2.1.3.2)
<ul style="list-style-type: none"> • Existence nemocnice v Litoměřicích (2.1.3.3, 2.1.6) 	<ul style="list-style-type: none"> • Dostupnost a kapacita sociálních služeb neodpovídá potřebám obyvatel (2.1.3.2)
	<ul style="list-style-type: none"> • Nedostatečná znalost o možnostech využití a nabídky sociálních a komunitních služeb obyvatelstvem (2.1.3.2, 2.1.3.4)
	<ul style="list-style-type: none"> • Nedostatečné povědomí o možnosti využití příspěvku na péči na nákup sociálních služeb (2.1.3.2)
	<ul style="list-style-type: none"> • Vyhýbání se placeným soc. službám potenciálními klienty (na venkově hlavně pocit deklasování - ponížení) (2.1.3.2)
	<ul style="list-style-type: none"> • Chybí pobytové odlehčovací služby pro dospělé 18–40 let s kombinovaným postižením (2.1.3.3)
Příležitosti	Ohrožení
<ul style="list-style-type: none"> • Zpracování Komunitního plánu ORP Litoměřice, snaha zapojit všechny obce 	<ul style="list-style-type: none"> • Změna legislativy ČR a EU
<ul style="list-style-type: none"> • Zapojení obcí do komunitního plánování soc. služeb města Litoměřice, Lovosice, Roudnice nad Labem 	<ul style="list-style-type: none"> • Snižování finančních příspěvků na sociální služby
<ul style="list-style-type: none"> • Přilákat a podpořit vznik poskytovatelů sociálních služeb do periferních částí regionu 	<ul style="list-style-type: none"> • Nedostatek zájmu
<ul style="list-style-type: none"> • Zvýšení informovanosti o sociálním systému ČR a nabídce služeb LTM, / Lovosice, Roudnice nad Labem 	<ul style="list-style-type: none"> • Nepříznivý demografický vývoj
<ul style="list-style-type: none"> • Přestavění domů v majetku obce na dostupné a přijatelné bydlení, DPS 	<ul style="list-style-type: none"> • Změna legislativy, která povede k vynuceným investicím (např. zprůsnění hygienických předpisů)
<ul style="list-style-type: none"> • Stavební obnova budov, objektů nebo jejich částí v oblasti sociální a zdravotnické infrastruktury 	<ul style="list-style-type: none"> • Nízká kupní síla a tím i méně peněz klientů na tyto služby
<ul style="list-style-type: none"> • Podpora dobrovolnictví a péče o jeho aktéry 	
<ul style="list-style-type: none"> • Rozšiřování a zkvalitňování zdravotní péče 	

SWOT sociální oblast Mas Podřipsko

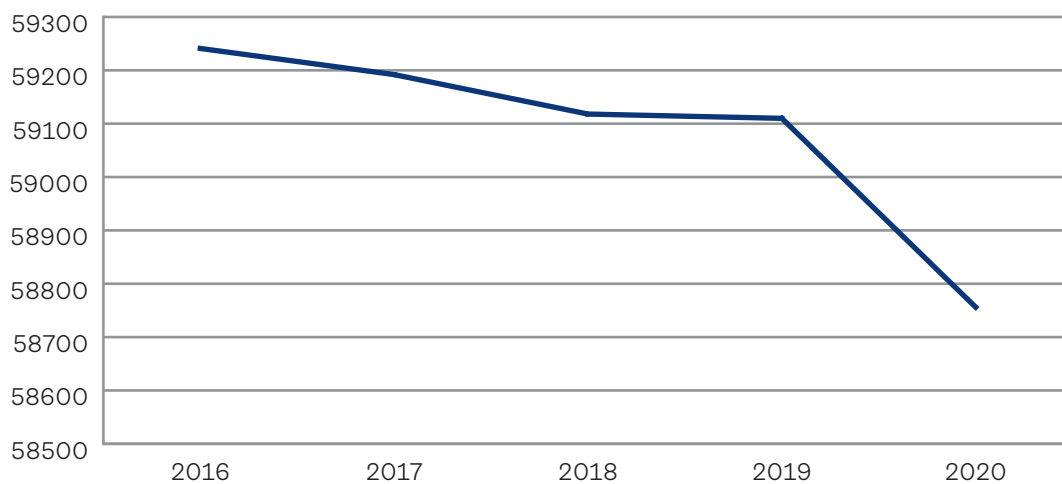
Silné stránky	Slabé stránky
<ul style="list-style-type: none"> Fungující síť poskytovatelů sociálních služeb 	<ul style="list-style-type: none"> Sociálně patologické jevy na Podřipsku (drogy, kriminalita)
<ul style="list-style-type: none"> Komunitní plánování pro území ORP Roudnice nad Labem 	<ul style="list-style-type: none"> Nedostupné bydlení pro seniory a zdravotně postižené
<ul style="list-style-type: none"> Ochota samospráv řešit problém sociálně vyloučených 	<ul style="list-style-type: none"> Nedostatečná spolupráce obcí s poskytovateli sociálních služeb – nízká míra propagace sociálních služeb
<ul style="list-style-type: none"> Dobrá dostupnost zdravotnických zařízení 	<ul style="list-style-type: none"> Nedostupnost vybraných sociálních služeb
<ul style="list-style-type: none"> Nízký meziroční nárůst kriminality 	<ul style="list-style-type: none"> Absence bezbariérových vstupů do veřejných budov
<ul style="list-style-type: none"> Ochota spolupráce mezi provozovateli sociálních služeb 	<ul style="list-style-type: none"> Špatná vybavenost jednotek požární ochrany

Příležitosti	Ohrožení
<ul style="list-style-type: none"> Rozšíření ploch pro trávení volného času 	<ul style="list-style-type: none"> Špatná podpora sociálně vyloučených ze strany státu
<ul style="list-style-type: none"> Vytvoření sociálních podniků 	<ul style="list-style-type: none"> Nárůst kriminality v důsledku ukončení práce se soc. vyloučenými
<ul style="list-style-type: none"> Zvýšení publicity dostupných sociálních služeb 	<ul style="list-style-type: none"> Časté změny či složitost legislativy
<ul style="list-style-type: none"> Rozšíření spektra sociálních služeb 	<ul style="list-style-type: none"> Nízká podpora poskytovatelů soc. služeb ze strany obcí
<ul style="list-style-type: none"> Zvýšení bezbariérovosti 	<ul style="list-style-type: none"> Zrušení nemocnice v Roudnici nad Labem
<ul style="list-style-type: none"> Působnost Agentury pro sociální začleňování (ASZ) ve Štětí a Roudnici nad Labem 	<ul style="list-style-type: none"> Snížení akceschopnosti jednotek požární ochrany

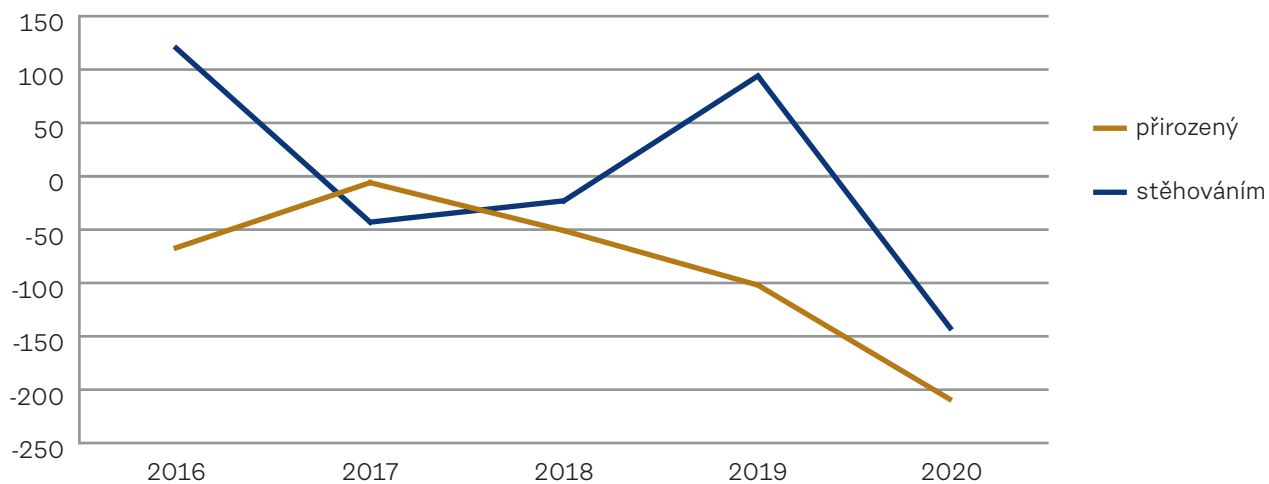


Vývoj počtu obyvatel

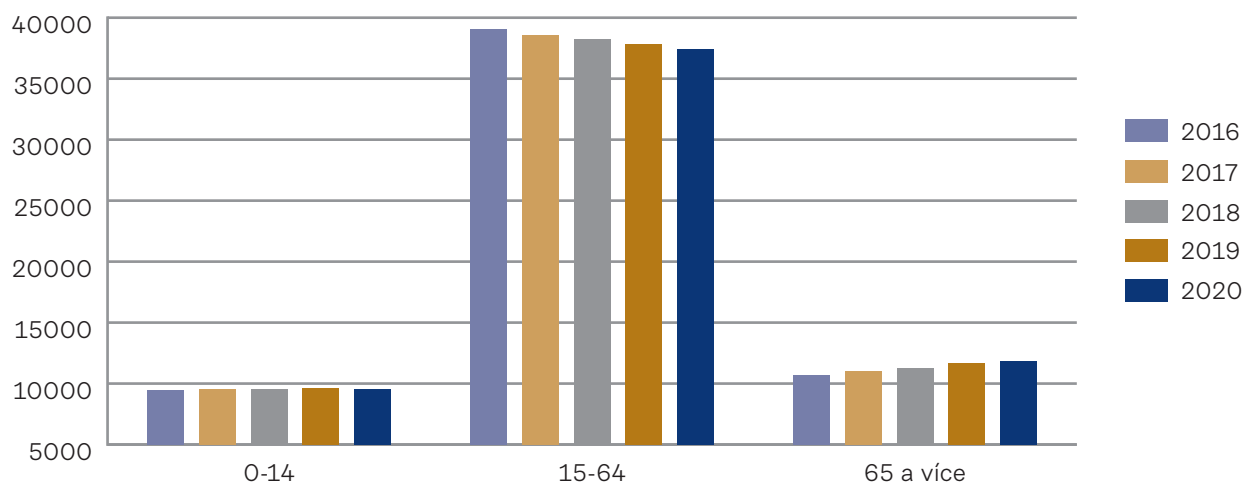
Vývoj počtu obyvatel ORP Litoměřice
v letech 2016 - 2020



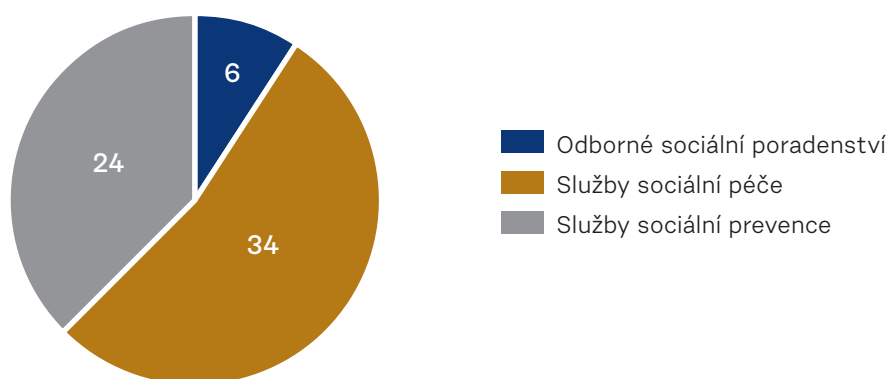
Přírůstek / úbytek obyvatel ORP Litoměřice
v letech 2016 - 2020



Vývoj věkové struktury obyvatel ORP Litoměřice v letech 2016 - 2020

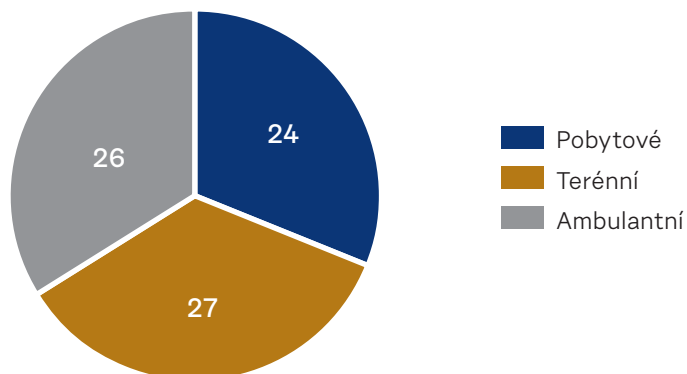


Sociální služby podle druhu, SO ORP Litoměřice 2017



Zdroj: převzato od ČSÚ, 2017

Sociální služby podle formy poskytování, SO ORP Litoměřice 2017



Zdroj: převzato od ČSÚ, 2017

4.1 Návrhová opatření



Pracovní skupina

**Osoby se zdravotním
postížením**



Seznam aktérů pracovní skupiny KPSS

Osoby se zdravotním postižením

Jméno	Služba	Organizace
Ing. Bc. Ivana Humlová	Denní stacionář	Centrum pro zdravotně postižené děti a mládež - Srdíčko
Barbora Kříčková	Chráněné bydlení, sociálně terapeutická dílna	Centrum sociální pomoci Litoměřice
Bc. Markéta Veselá	Centrum denních služeb	Diakonie ČCE Litoměřice
Bc. Lucie Matulová	Sociálně terapeutické dílny	Diakonie ČCE Litoměřice
Bc. Ladislava Pošvová	Podpora samostatného bydlení	Diakonie ČCE Litoměřice
Jana Novotná, Dis.	Ošetřovatelská péče	Charita Litoměřice
Mgr. Jakub Černý	Sociálně aktivizační služby, odborné sociální poradenství, sociální rehabilitace	Fokus Labe
Bc. Lucie Marková, Dis.	Odlehčovací služby, odborné sociální poradenství	Hospic sv. Štěpána
Bc. Veronika Chlubnová	Dechový stacionář	Oblastní spolek Litoměřice Český Červený Kříž
Bc. Jan Vochomůrka	Odbor sociálních věcí a zdravotnictví	Město Litoměřice
Bc. Vladimíra Štechová	Chráněné bydlení	NADĚJE
Bc. Kateřina Drbohlavová	Sociálně terapeutické dílny	NADĚJE
Libuše Žamberská	Svépomocná skupina	VIKTORIA Onko klub
Eva Soubustová	Svépomocná skupina	Svaz postižených civilizačními chorobami
Mgr. Iryna Kovalčuková	Raná péče	Dhemosthenes
Mgr. Alena-Kristina Bašniková, MBA	Služby pro nevidomé	Tyflocentrum





Přehled poskytovatelů sociálních služeb v ORP Litoměřice

Osoby se zdravotním postižením

<p>Camphill na soutoku Camphill na soutoku, z.s., IČ: 68923147 Chráněné bydlení České Kopisty 6, Terezín, 412 01 Litoměřice</p>	<p>Pečovatelská služba Charita Litoměřice, IČ: 46769382 Pečovatelská služba Švermova 2099/16, Předměstí, 412 01 Litoměřice</p>
<p>Centrum pro zdravotně postižené děti a mládež - SRDÍČKO Centrum pro zdravotně postižené děti a mládež - SRDÍČKO, IČ: 70854165 Denní stacionář Revoluční 1845/30, Předměstí, 412 01 Litoměřice</p>	<p>Charitní domov sv. Zdislava - domov se zvláštním režimem Charita Litoměřice, IČ: 46769382 Domovy se zvláštním režimem Dominikánské náměstí 92/1, Litoměřice-Město, 412 01 Litoměřice</p>
<p>Domov Na Pustaji Křešice Centrum sociální pomoci Litoměřice, příspěvková organizace, IČ: 00080195 Domov pro osoby se zdravotním postižením Encovanská 73, 411 48 Křešice</p>	<p>Sociální rehabilitace Diakonie ČCE - Středisko křesťanské pomoci v Litoměřicích, IČ: 46768041 Sociální rehabilitace Teplická 1671/1, Předměstí, 412 01 Litoměřice</p>
<p>Domov U Trati Litoměřice Centrum sociální pomoci Litoměřice, příspěvková organizace, IČ: 00080195 Domov pro osoby se zdravotním postižením U Trati 2041/3, Předměstí, 412 01 Litoměřice</p>	<p>Domov sociální péče Skalice Centrum sociální pomoci Litoměřice, příspěvková organizace, IČ: 00080195 Domov pro osoby se zdravotním postižením Skalice 44, Žitenice, 412 01 Litoměřice</p>
<p>Podpora samostatného bydlení Diakonie ČCE - Středisko křesťanské pomoci v Litoměřicích, IČ: 46768041 Podpora samostatného bydlení Rooseveltova 744/9, Předměstí, 412 01 Litoměřice</p>	<p>Charitní domov sv. Zdislava - denní stacionář Charita Litoměřice, IČ: 46769382 Denní stacionáře Dominikánské náměstí 92/1, Litoměřice-Město, 412 01 Litoměřice</p>
<p>CSP - Chráněné bydlení Litoměřice Centrum sociální pomoci Litoměřice, příspěvková organizace, IČ: 00080195 Chráněné bydlení Jezuitská 8/4, Předměstí 412 01 Litoměřice</p>	<p>CSP Litoměřice STD Cestou integrace Centrum sociální pomoci Litoměřice, příspěvková organizace, IČ: 00080195 Sociálně terapeutické dílny Pekařská 497/19, Předměstí, 412 01 Litoměřice</p>
<p>KDP Sluníčko Mgr. Lucie Jursíková Brožková, IČ: 75100967 Odlehčovací služby Žernosecká 2280, Předměstí, 412 01 Litoměřice</p>	<p>VIDA centrum Litoměřice VIDA z.s., IČ: 26636654 Odborné sociální poradenství Dvořákova 959/1, Předměstí, 412 01 Litoměřice</p>
<p>Hospic sv. Štěpána, z.s. Hospic sv. Štěpána, z.s., IČ: 65081374 Odlehčovací služby Rybářské náměstí 662/4, Předměstí, 412 01 Litoměřice</p>	<p>Hospic sv. Štěpána, z.s. Hospic sv. Štěpána, z.s., IČ: 65081374 Odborné sociální poradenství Rybářské náměstí 662/4, Předměstí, 412 01 Litoměřice</p>
<p>NADĚJE, IČ: 00570931 Chráněné bydlení Pražská 992/14, Předměstí, 412 01 Litoměřice</p>	<p>NADĚJE, IČ: 00570931 Sociálně terapeutické dílny Pražská 992/14, Předměstí, 412 01 Litoměřice</p>
<p>Fokus Labe - Litoměřice Fokus Labe, z.ú., IČ: 44226586 Sociálně aktivizační služby pro seniory a osoby se zdravotním postižením Velká Krajská 47/7, Litoměřice-Město, 412 01 Litoměřice</p>	<p>Centrum denních služeb Diakonie ČCE - Středisko křesťanské pomoci v Litoměřicích, IČ: 46768041 Centra denních služeb Rooseveltova 716/7, Předměstí, 412 01 Litoměřice</p>
<p>Fokus Labe - Litoměřice Fokus Labe, z.ú., IČ: 44226586 Odborné sociální poradenství Velká Krajská 47/7, Litoměřice-Město, 412 01 Litoměřice</p>	



SWOT analýza jako podklad pro KPSS 2022 - 2025

Osoby se zdravotním postižením

Silné stránky	Slabé stránky
<ul style="list-style-type: none">Široká síť sociálních služeb pro osoby s mentálním postižením	<ul style="list-style-type: none">Chybí služba pro tělesně a zrakově, sluchově postižené – absence zmapování potřeb pro tyto cílové skupiny
<ul style="list-style-type: none">Výměna informací mezi členy pracovní skupiny KPSS	<ul style="list-style-type: none">Nedostatek kvalitních uchazečů o práci v soc. službách
<ul style="list-style-type: none">Dostupnost paliativní péče	<ul style="list-style-type: none">Nedostatek volných míst v Domovech se zvláštním režimem
<ul style="list-style-type: none">Vznik centra duševního zdraví	<ul style="list-style-type: none">Absence tlumočnické služby pro sluchově postižené
<ul style="list-style-type: none">Poskytovatelé ve službách pružně reagují na poptávku žadatelů	<ul style="list-style-type: none">Absence odlehčovacích pobytových služeb pro všechny cílové skupiny OZP (kombinované postižení, Alzheimerova demence, dospělí lidé mentálně postižení) jako podpora rodinám pečujícím
<ul style="list-style-type: none">Stabilní personální obsazení ve vedení služeb	<ul style="list-style-type: none">Nedostatečná bezbariérovost ve městě
<ul style="list-style-type: none">Dobrá spolupráce s odborem soc. věcí pro pomoc konkrétním OZP	<ul style="list-style-type: none">Chybějící ambulantní služby pro lidi s kombinovaným znevýhodněním
<ul style="list-style-type: none">Využití práce dobrovolníků	<ul style="list-style-type: none">Nedostatečný počet volných míst v pobytových zařízeních pro lidi s psychiatrickou diagnózou
Příležitosti	Hrozby
<ul style="list-style-type: none">Transformace psychiatrické péče	<ul style="list-style-type: none">Nestabilní financování sociálních služeb
<ul style="list-style-type: none">Spolupráce v rámci ORP	<ul style="list-style-type: none">Nejasná změna legislativy
<ul style="list-style-type: none">Víceleté financování ze strany KÚÚK	<ul style="list-style-type: none">Nejednotnost výkaznictví služeb a terminologie
<ul style="list-style-type: none">Napojení na program „Zdravé město“	<ul style="list-style-type: none">Neadekvátní a vysoká míra administrativy pro poskytovatele
<ul style="list-style-type: none">Společné ocenění dobrovolníků a dárců z jednotlivých litoměřických organizací	<ul style="list-style-type: none">Ztížené podmínky pro registraci nových soc. služeb a změny kapacity služeb
<ul style="list-style-type: none">Změna zákona o sociálních službách	<ul style="list-style-type: none">Nespolupráce s některými aktéry KP
<ul style="list-style-type: none">Spolupráce s firemními dárci	<ul style="list-style-type: none">Zhoršená epidemiologická nebo jiná krizová situace v regionu
<ul style="list-style-type: none">Zlepšení komunikace během krizových situací	



Obsah cílů a opatření za oblast

Osoby se zdravotním postižením

Cíl 1	Zachování nabídky a kapacit fungujících sociálních služeb pro OZP Cílem zachování nabídky a kapacit fungujících sociálních služeb je poskytnout dostatečnou péči osobám se zdravotním postižením, která podporuje jejich důstojný život. Zachování nabídky právě těchto služeb napomůžeme kontaktu osob se zdravotním postižením se společenským prostředím, které podporuje jejich schopnosti.
Opatření 1.1.1	Zajištění bydlení pro OZP s přiměřenou mírou podpory
Opatření 1.1.2	Zajištění zaměstnanosti a zaměstnatelnosti OZP
Opatření 1.1.3	Udržení služby sociální rehabilitace
Opatření 1.1.4	Udržení provozu Centra denních služeb
Opatření 1.1.5	Podpora stávající sociální služby včetně aktivit denního stacionáře pro osoby s mentálním a kombinovaným zdravotním postižením v rámci Centra pro zdravotně postižené děti a mládež - Srdíčko
Opatření 1.1.6	Zachování a udržení aktivit hospicové péče a odlehčovací služby v Litoměřice
Cíl 2	Rozvoj nabídky a kapacit fungujících sociálních služeb pro OZP V souvislosti s reformou psychiatrické péče a v návaznosti na vznik Center duševního zdraví dochází k rozvoji nabídky pro OZP.
Opatření 1.2.1	Nastavení systému péče o duševní zdraví v souvislosti s reformou psychiatrické péče – přesun péče do komunity - rozvoj Centra duševního zdraví a sítě komunitních sociálních služeb (odborné sociální poradenství, sociálně aktivizační služby, sociální rehabilitace) pro osoby s chronickým duševním onemocněním
Cíl 3	Vznik nových sociálních služeb pro OZP Služby se potýkají s novým problémem, kterým je péče rodičů v důchodovém věku o své postižené děti. Proto bychom zde uvítali pobytovou sociální službu, která by se dokázala postarat jak o pečující seniory tak o jejich postižené děti.
Opatření 1.3.1	Vznik pobytové služby pro rodiče seniory se svými potomky s postižením
Opatření 1.3.2	Chráněné bydlení komunitního typu pro lidi s mentálním postižením
Cíl 4	Zajištění volnočasových aktivit pro OZP Zajištění aktivit, které umožní osobám se zdravotním postižením vést běžný život. Aktivity určené této skupině osob napomáhají k začlenění do společnosti.
Opatření 1.4.1	Zajištění aktivit pro volný čas a vzdělávání OZP
Opatření 1.4.2	Informovanost zaměřená na prevenci a péči o své zdraví a podpora nemocných k návratu do běžného života



Plné znění cílů a opatření pracovní skupiny

Osoby se zdravotním postižením

Cíl 1

Zachování nabídky a kapacit fungujících sociálních služeb pro OZP

Cílem zachování nabídky a kapacit fungujících sociálních služeb je poskytnout dostatečnou péči osobám se zdravotním postižením, která podporuje jejich důstojný život. Zachování nabídky právě těchto služeb napomůže kontaktu osob se zdravotním postižením se společenským prostředím, které podporuje jejich schopnosti.

1.1.1 Zajištění bydlení pro OZP s přiměřenou mírou podpory

Popis opatření V ORP funguje služba Chráněné bydlení a Podpora samostatného bydlení. V jednotlivých sociálních službách je poskytována podpora osobám se zdravotním postižením individuálně podle míry jejich samostatnosti. Rodiny, které pečují o takto postižené, mají možnost výběru vhodné pobytové nebo terénní služby.

Dopady a výstupy opatření

- zajištění bydlení pro osoby s mentálním, psychickým, kombinovaným i jiným zdravotním znevýhodněním
- možnost výběru pobytové služby podle potřebné míry podpory
- pomoc rodinám pečujícím o OZP

Název realizátora	Naděje Chráněné bydlení	CSP Chráněné bydlení	Diakonie Podpora samostatného bydlení
Sídlo organizace	Pražská 14, Litoměřice	Jezuitská 4, Litoměřice	Rooseveltova 7, Litoměřice
Kapacita	12	48	3
Aktivity/činnosti	Základní činnosti dle zákona o soc. službách. Podpora poskytovaná podle individuálních potřeb klientů v oblasti bydlení, hospodaření s penězi, péče o zdraví, apod.	Základní činnosti dle zákona o soc. službách. Na základě posouzení potřebné míry podpory uživatelů se určí přesný časový rozsah poskytování sociální služby. Podpora uživatele ve vedení domácnosti (úklid, praní prádla, nákup potravin, zajištění stravy), v péči o svoji osobu, zajištění zdravotní péče, vyhledávání a udržení pracovního místa. Napomáhá v navazování sociálních kontaktů, styk s úřady, zajištění vzdělávacích, kulturních a sportovních aktivit.	Základní činnosti dle zákona o soc. službách – podpora v oblasti bydlení, terénní služba je poskytována v bytech klientů a doprovody probíhají i na úřadech, u lékaře, při nakupování a podobně.
Cílová skupina	Osoby s mentálním a kombinovaným postižením ve věku 18 – 64 let	Osoby s mentálním a kombinovaným postižením ve věku 18 – 80 let	Osoby se zdravotním postižením, s mentálním postižením, duševním onemocněním
Plánovaný rozpočet na rok 2022	5 700 000 Kč	14 000 000 Kč	3 990 000 Kč
Plánovaný rozpočet na rok 2023	5 900 000 Kč	14 400 000 Kč	4 189 500 Kč
Plánovaný rozpočet na rok 2024	6 200 000 Kč	14 800 000 Kč	4 398 980 Kč



1.1.2 Zajištění zaměstnanosti a zaměstnatelnosti OZP				
Popis opatření	<p>Osoby se zdravotním postižením se jen stěží uplatňují na otevřeném trhu práce. Proto je třeba vytvořit podmínky pro jejich lepší zaměstnatelnost i vyplnění volného času a všestranný rozvoj.</p> <p>Chráněné dílny poskytují chráněná pracovní místa. Lidé s postižením se adaptují na pracovní režim, zdokonalují své pracovní i sociální dovednosti a zlepšují svou finanční situaci.</p> <p>Sociálně terapeutické dílny jsou zaměřeny na osoby s větší mírou podpory. Základem je nácvik sebeobsluhy a samostatnosti v běžném životě. Pracovní činnosti jsou zaměřeny jednak na jednoduché manuální práce (úklid, vaření, zahradnické práce), ale také na kreativní činnosti v tvůrčí dílně.</p>			
Dopady a výstupy opatření	<ul style="list-style-type: none"> • osoby se zdravotním znevýhodněním budou podpořeny v samostatnosti a soběstačnosti • OZP budou mít lepší přístup na chráněný i volný trh práce • umožní se lepší integrace OZP do běžné společnosti • lidé s postižením budou mít možnost naučit se nové činnosti a rozvinout své sociální i motorické dovednosti 			
Název realizátora	Naděje	CSP	Diakonie	Charita Litoměřice
	Sociálně terapeutické dílny	Sociálně terapeutické dílny	Chráněné dílny	Poradna pro hendikepované
Sídlo organizace	Pražská 14, Litoměřice	Pekařská 19, Litoměřice	Rooseveltova 7, Litoměřice	Zahradnická 1534/5, Litoměřice
Kapacita	10	59	30	80/rok
Aktivity/činnosti	<p>Základní činnosti dle zákona o soc. službách - § 67 Sociálně terapeutické dílny.</p> <p>Nabízíme sociálně pracovní rehabilitaci v tvůrčí dílně, kde mají klienti možnost uplatnit a zdokonalit své schopnosti a dovednosti při výrobě košíků, koberců, svíček, mýdel a šperků. Dále nabízíme zahradní a šicí program a nácvik úklidových dovedností.</p>	<p>Základní činnosti dle zákona o soc. službách – podpora v oblasti rozvoje pracovních, sociálních a motorických schopností vedoucích uživatelé ke zvýšení šance na nalezení uplatnění na volném či chráněném trhu práce.</p>	<p>Chráněné dílny: terénní práce, keramická dílna, textilní dílna, zakázková dílna, dřevodílna (tvorba dekorativních a originálních výrobků ze dřeva), nábytková dílna (výroba a renovace a drobných výrobků, opravy a renovace venkovních dřevěných prvků.</p>	<p>Posílení sociální integrace cílové skupiny do společnosti tím, že budeme odstraňovat překážky, které znesnadňují jejich rovnocenný vstup a udržení na trhu práce. Klienti získají dovednosti a znalosti nezbytné k uplatnění se na trhu práce. Pracovní poradenství, motivačně aktivizační programy, finanční gramotnost a psychosociální podpora, které pomohou podpořit sebevědomí klientů a pomohou odbourat komunikační bariéru, nízké pracovní tempo či ztrátu kvalifikačních předpokladů, resp. dovedností a schopností.</p>
Cílová skupina	Osoby s mentálním a kombinovaným postižením ve věku 18 – 66 let	Osoby s mentálním a kombinovaným postižením ve věku 18 – 80 let	Osoby se zdravotním postižením ve věku 18 – 64 let.	Osoby se zdravotním postižením podle § 67 zákona č. 435/2004 Sb., o zaměstnanosti osoby invalidní v I. až III. stupni a osoby zdravotně znevýhodněné.
Plánovaný rozpočet na rok 2022	2 900 000 Kč	4 100 000 Kč	9 450 000 Kč	1 664 000 Kč
Plánovaný rozpočet na rok 2023	3 050 000 Kč	4 100 000 Kč	9 922 500 Kč	1 811 450 Kč
Plánovaný rozpočet na rok 2024	3 200 000 Kč	4 100 000 Kč	10 418 630 Kč	1 990 300 Kč



1.1.3 Udržení služby sociální rehabilitace

Popis opatření Zajištění stávající služby sociální rehabilitace v ambulantní a terénní formě, která podporou osob se zdravotním postižením přispívá k jejich integraci do společnosti a umožňuje jim plnohodnotný a aktivní život uprostřed běžné společnosti.

Dopady a výstupy opatření Službu využije za rok průměrně 40 osob

Název realizátora **Diakonie ČCE**
sociální rehabilitace

Fokus Labe
Sociální rehabilitace

Sídlo organizace Rooseveltova 7, Litoměřice

Velká Krajská 7, Litoměřice

Kapacita Okamžitá kapacita v ambulantní službě 2 klienti a v terénní službě 2 klienti.

Okamžitá max. kapacita ambulantní - 1 klient, terénní 1 - klient

Aktivity/činnosti Základní činnosti dle zákona o soc. službách - nácvik běžných dovedností potřebných pro samostatný život a podpora při získání a udržení zaměstnání, stabilizovaného zdravotního stavu

Cílová skupina Osoby se zdravotním postižením, s mentálním postižením, s kombinovaným postižením, s tělesným postižením a s duševním onemocněním.

Lidé s duševním onemocněním z okruhu psychóz jako např. schizofrenie, bipolární porucha, hraniční stavy

Plánovaný rozpočet na rok 2022

4 095 000 Kč

1 974 000 Kč

Plánovaný rozpočet na rok 2023

4 299 750 Kč

2 000 000 Kč

Plánovaný rozpočet na rok 2024

4 514 740 Kč

2 000 000 Kč

1.1.4 Udržení provozu Centra denních služeb

Popis opatření Centrum denních služeb poskytuje lidem s mentálním a kombinovaným postižením podporu při začleňování do běžného života. Posiluje soběstačnost a samostatnost uživatelů a umožňuje jim žít v pravidelném rytmu týdne, ve kterém se střídají volné a pracovní dny. Tito lidé jinak zůstávají v domácnostech svých stárnoucích rodičů, stávají se závislími na jejich pomoci, jsou bez kontaktu s vrstevníky a mají omezenou možnost svého rozvoje. V případě, že se o ně rodina již nemůže starat, nejsou připraveni na pobytovou službu a změna je pro ně vysokou psychickou zátěží.

Dopady a výstupy opatření

- zlepšení soběstačnosti lidí s mentálním a kombinovaným postižením
- podpora pečujících rodin
- pomoc lidem s mentálním postižením v přechodu k bydlení mimo rodinu

Název realizátora **Diakonie ČCE**
Centrum denních služeb

Sídlo organizace Rooseveltova 716/16, Litoměřice

Kapacita

25

Aktivity/činnosti Základní činnosti dle zákona o soc. službách, především: Nácvik pracovních činností a sociálních dovedností, které posilují samostatnost a soběstačnost uživatelů. Pracovní, tvořivé, pohybové, vědomostní a další činnosti. Kulturní a jiné aktivity – využívání běžných služeb, kontakt s přirozeným prostředím.

Cílová skupina Osoby s mentálním a kombinovaným postižením

Plánovaný rozpočet na rok 2022

7 192 500 Kč

Plánovaný rozpočet na rok 2023

7 552 125 Kč

Plánovaný rozpočet na rok 2024

7 929 731 Kč



1.1.5 Podpora stávající sociální služby včetně aktivit denního stacionáře pro osoby s mentálním a kombinovaným zdravotním postižením v rámci Centra pro zdravotně postižené děti a mládež - Srdíčko	
Popis opatření	Realizovat stávající druh a formu sociální služby s nabídkou různých aktivizačních činností pro příjemce služby. Podpora pečujících osob a rodinných příslušníků příjemců služby. Nápomoc v rámci začleňování do společnosti.
Dopady a výstupy opatření	<ul style="list-style-type: none"> • nabídka smysluplného trávení volného času pro příjemce služby • motivace k dosažení maximálně možné samostatnosti příjemců služby • podpora osob pečujících o své těžce postižené členy a jejich rodin • zamezení společenské izolaci • vytváření podmínek pro realizaci aktivit a společných akcí
Název realizátora	Centrum pro zdravotně postižené děti a mládež – Srdíčko Denní stacionář
Sídlo organizace	Revoluční 1845/30, Litoměřice
Kapacita	24
Aktivity/činnosti	Základní činnosti dle zákona o soc. službách a prováděcí vyhlášky, např. pomoc při denních činnostech, zajištění stravy, výchovné, vzdělávací a aktivizační činnosti, zprostředkování kontaktu se společenským prostředím, sociálně terapeutické činnosti, pomoc při uplatňování práv, oprávněných zájmů, včetně fakultativních činností (např. vnitřní bazén, muzikoterapie, canisterapie aj.)
Cílová skupina	Osoby s kombinovaným postižením, s mentálním postižením bez potřeby zdravotní péče ve věku
Plánovaný rozpočet na rok 2022	4 900 000 Kč
Plánovaný rozpočet na rok 2023	5 145 000 Kč
Plánovaný rozpočet na rok 2024	5 402 250 Kč

1.1.6 Zachování a udržení aktivit hospicové péče a odlehčovací služby v Litoměřicích	
Popis opatření	Podpora lůžkových i terénních zdravotně-sociálních služeb pro těžce nemocné a umírající osoby včetně jejich rodin. Snahou je zajištění dostatečného kontaktu těchto osob se svými rodinami i s přirozeným sociálním prostředím.
Dopady a výstupy opatření	<ul style="list-style-type: none"> • zachování stávající kapacity hospicových a odlehčovacích služeb pro těžce nemocné a umírající osoby • pečující a pozůstalí budou mít dostatečnou podporu • bude zajištěna informovanost odborné i laické veřejnosti o možnostech péče o těžce nemocné a umírající
Název realizátora	Hospic sv. Štěpána Hospicová komplexní péče, odlehčovací služba
Sídlo organizace	Rybářské náměstí 662/4, Litoměřice
Kapacita	12
Aktivity/činnosti	Celoroční poskytování odlehčovacích služeb.
Cílová skupina	Osoby s mentálním a kombinovaným postižením ve věku 18 – 64 let
Plánovaný rozpočet na rok 2022	32 000 000 Kč
Plánovaný rozpočet na rok 2023	34 240 000 Kč
Plánovaný rozpočet na rok 2024	36 636 800 Kč



Cíl 2

Rozvoj nabídky a kapacit fungujících sociálních služeb pro OZP

V souvislosti s reformou psychiatrické péče a v návaznosti na vznik Centra duševního zdraví dochází v rozvoji nabídky pro OZP.

1.2.1

Nastavení systému péče o duševní zdraví v souvislosti s reformou psychiatrické péče – přesun péče do komunity - rozvoj Centra duševního zdraví a sítě komunitních sociálních služeb (odborné sociální poradenství, sociálně aktivizační služby, sociální rehabilitace) pro osoby s chronickým duševním onemocněním

Popis opatření

- Koordinovaný, intenzivní rozvoj komunitních sociální a sociálně-zdravotních služeb umožní přesunutí péče o lidi s duševním onemocněním z institucionálního zařízení do přirozeného prostředí klienta, do komunity
- V souvislosti s reformou psychiatrické péče a v návaznosti na vznik Centra duševního zdraví je třeba rozvinout a provázat sociální a zdravotní služby pro osoby s duševním onemocněním, tak aby reagovaly na jejich potřeby v oblasti bydlení, práce, vztahů, strukturování času, sociální izolovanosti aj. blíže nemocným. Dojde k rozšíření služeb a cílové skupiny.
- Včasnou podporou, diagnostikou, léčbou, realizací psychoedukačních programů a využíváním preventivních programů zabránit rozvíjení a prohlubování nemoci, stabilizovat psychický stav uživatele, podporovat jeho zotavení
- Na území ORP Litoměřice je nedostatečně zajištění psychoterapeutické a psychiatrické péče. Dlouhé čekací doby na tyto služby způsobují, že podpora se nedostává ke klientům zavlčas, což může vést k rozvinutí a prohloubení problému, jeho upevňování a k rozvoji nemoci či její chronifikaci
- Rozvíjení kompetencí a dovedností pracovníků služeb (sociálních pracovníků, poradců, pedagogů, ...) prostřednictvím vzdělávacího programu zaměřeného na terapeutické přístupy, práci se vztahy, vztahovými problémy, s prostředím, recovery přístup umožní včasné podchycení rozvíjející se nepříznivé sociální situace a její zpracování a zabrání tak její patologizaci
- Včasné podchycení a řešení vztahových problémů, nepříznivé sociální situace atd. sníží procento lidí, kteří v důsledku prohloubení problémů, rozvinutí nemoci atd. musí vyhledat vysoce specializovanou psychiatrickou, psychologickou a psychoterapeutickou pomoc
- Rozvíjení sítě psychiatrických ambulancí, psychologických ambulancí s rozšířenou péčí (s psychologem, psychoterapeutem, psychiatrickou sestrou), ambulancí psychologů, psychoterapeutů zpřístupní včasnou psychiatrickou a psychoterapeutickou pomoc

Dopady a výstupy opatření

- zvýšení dovedností a kompetencí uživatelů
- přesunutí péče o lidi s duševním onemocněním z institucionálních zařízení do přirozeného prostředí klienta, do komunity
- bude zachována kontinuita a provázanost péče, sníží se počet, frekvence a délka hospitalizací u lidí s duševním onemocněním
- bude zaveden systém domácí hospitalizace
- bude fungovat systém včasné intervence, který umožní podchytit první ataku onemocnění a předejít tak chronifikaci nemoci
- zvýšení kompetencí a dovedností pracovníků – sociálních pracovníků, poradců, pedagogů a dalších
- včasné podchycení a řešení problémů kompetentními a vzdělanými pracovníky služeb sníží nároky na vysoce specializovanou síť psychiatrické, psychologické a psychoterapeutické péče
- zpřístupnění psychoterapeutické, terapeutické sociální péče umožní včasné podchycení problému, nepříznivé sociální a životní situace a zabrání tak jejich rozvíjení a prohlubování
- rozvoj sítě psychiatrické, psychologické a psychoterapeutické péče a snížení nároků na jejich využívání zajistí její dostupnost a včasnost, což povede ke snížování dopadů psychiatrických onemocnění, přispěje ke stabilizaci duševně nemocných
- stabilizace stavu u lidí bez domova, se zdravotním postižením, duševním onemocněním a tím i zlepšení jejich možností (možnost najít si práci, postarat se o rodinu, žít kvalitní život v komunitě)



Název realizátora	Fokus Labe Odborné sociální poradenství, sociální rehabilitace, sociálně aktivizační služba
Sídlo organizace	Velká Krajská 47/7, Litoměřice
Kapacita	Centrum duševního zdraví – 100 klientů/rok, Odborné sociální poradenství – 50 klientů/rok, Sociálně aktivizační služba – 50 klientů/rok
Aktivity/činnosti	<ul style="list-style-type: none"> • multidisciplinární komunitní týmy, které pracují s klienty, kteří mají potřeby v oblasti duševního zdraví • provázané sociální a zdravotní služby, které reagují na potřeby v oblasti bydlení, práce, vztahů, strukturování času, sociální izolovanosti aj. blíže nemocným • vzdělávací program zaměřený na terapeutické přístupy, práci se vztahy, vztahovými problémy, s prostředím, recovery přístup • vzdělání a kompetentní pracovníci služeb, poradci, pedagogové • dostupná síť psychiatrické, psychologické a psychoterapeutické péče
Cílová skupina	Osoby s dlouhodobým duševním onemocněním
Plánovaný rozpočet na rok 2022	Centrum duševního zdraví 5 000 000Kč Odborné sociální poradenství 1 600 000Kč Sociálně aktivizační služby 1 600 000Kč
Plánovaný rozpočet na rok 2023	Centrum duševního zdraví 5 500 000Kč Odborné sociální poradenství 1 700 000Kč Sociálně aktivizační služby 1 700 000Kč
Plánovaný rozpočet na rok 2024	Centrum duševního zdraví 5 500 000Kč Odborné sociální poradenství 1 750 000Kč Sociálně aktivizační služby 1 750 000Kč





Cíl 3

Vznik nových sociálních služeb pro OZP

Služby se potýkají s novým problémem, kterým je péče rodičů v důchodovém věku o své postižené děti. Proto bychom zde uvítali pobytovou sociální službu, která by se dokázala postarat jak o pečující seniory tak o jejich postižené děti.

1.3.1 Vznik pobytové služby pro rodiče seniory se svými potomky s postižením

Popis opatření	Pobytová služba, která umožní společný pobyt rodiny seniora a zdravotně postiženého potomka. Bude zde poskytována péče podle individuálních potřeb. Rodiče pečují o dospělé osoby s různým typem zdravotního postižení, řeší budoucnost a dostupnost pobytové služby, kde bude zajištěna péče o ně samotné v seniorském věku i jejich hendikepované potomky	
Dopady a výstupy opatření	<ul style="list-style-type: none"> • podpora pečujícím rodinám, jistota pro budoucnost • soudržnost rodin, zachování soběstačnosti a komunitního života • dosažitelnost služby v rámci města Litoměřice a ORP 	
Název realizátora	Diakonie ČCE – SKP v Litoměřicích	
Sídlo organizace	Rooseveltova 7, Litoměřice	
Kapacita	12 bytových jednotek	
Aktivity/činnosti	Zajištění bydlení s potřebnou péčí a podporou	
Cílová skupina	Senioři + lidé s mentálním postižením, s kombinovaným postižením	
Plánovaný rozpočet na rok 2022	Zaneseno v územním plánu města Litoměřice v místě bývalých kasáren jako „Areál Diakonie“. Mapování možností.	
Plánovaný rozpočet na rok 2023	0	
Plánovaný rozpočet na rok 2024	0	

1.3.2 Chráněné bydlení komunitního typu pro lidi s mentálním postižením

Popis opatření	Pobytová služba pro lidi s mentálním a kombinovaným postižením, kteří potřebují vysokou míru dopomoci a stabilní prostředí několika spolubydlících. Mají stárnoucí rodiče nebo naopak pracující rodiče, kteří jim tuto vysokou podporu nemohou zajistit v původní rodině.	
Dopady a výstupy opatření	<ul style="list-style-type: none"> • podpora pečujících rodin • pobytová služba pro lidi s vyšší potřebou pomoci (asistence 24 h. denně) 	
Název realizátora	Diakonie ČCE – SKP v Litoměřicích	
Sídlo organizace	Rooseveltova 7, Litoměřice	
Kapacita	12 osob v chráněném bydlení, z toho 6 v chráněném bydlení komunitního typu	
Aktivity/činnosti	<ul style="list-style-type: none"> • základní činnosti dle zákona o soc. službách • asistence 24 h. denně • vyšší míra podpory, např.: pomoc při strukturování času, pomoc s péčí o vlastní osobu, doprovod do denních ambulantních služeb, dopomoc s hygienou a stravou • spolupráce s rodinami – zkušební pobyt, plánování péče 	
Cílová skupina	Osoby s mentálním a kombinovaným postižením	



Cíl 4

Zajištění volnočasových aktivit pro OZP

Zajištění aktivit, které umožní osobám se zdravotním postižením vést běžný život. Aktivity určené této skupině osob napomáhají k začlenění do společnosti.

1.4.1 Zajištění aktivit pro volný čas a vzdělávání OZP

Popis opatření	Osoby se zdravotním postižením mají možnosti využívat běžně dostupné kulturní, společenské i vzdělávací akce ve městě. Zároveň je vhodné jim umožnit setkávat se navzájem a navázat přátelské vztahy. Náplní těchto akcí mohou být: kulturně společenské akce, ozdravné pobyty, přednášky, kroužky, výlety, exkurze. Vhodné je využití dobrovolnictví a propojit cílové skupiny navzájem.		
Dopady a výstupy opatření	<ul style="list-style-type: none"> aktivní trávení volného času OZP prevence sociálně patologických jevů a zdravotních rizik zlepšení integrace OZP do běžné společnosti lidé s postižením budou mít možnost k setkání a navázání přirozených přátelských vztahů 		
Název realizátora	Diakonie	Naděje	CSP
Sídlo organizace	Rooseveltova 7, Litoměřice	Pražská 14, Litoměřice	Jezuitská 4, Litoměřice
Kapacita	25 + 25	4 akce za rok/ 80 – 100 osob	4 akce za rok /80-100 osob
Aktivity/činnosti	Jarní taneční odpoledne + Podzimní taneční odpoledne	Volnočasové aktivity se vzdělávacím přesahem	1. Halloween 2. Ples jara 3. Klub potápěčů Kraken -společná akce Píšťanské jezero 4. Bowling
Cílová skupina	Osoby s mentálním a kombinovaným postižením	Osoby se zdravotním postižením, osoby blízké, veřejnost	Osoby s mentálním a kombinovaným postižením, osoby blízké, veřejnost
Plánovaný rozpočet na rok 2022	2 000Kč	10 000Kč	
Plánovaný rozpočet na rok 2023	2 000Kč	10 000Kč	
Plánovaný rozpočet na rok 2024	2 000Kč	10 000Kč	

1.4.2 Informovanost zaměřená na prevenci a péči o své zdraví a podpora nemocných k návratu do běžného života

Popis opatření	Vzdělávací a osvětové akce směřují k informovanosti široké veřejnosti o prevenci a samovyšetření prsu a prostaty. Klubové aktivity jsou zaměřeny na zájmové a volnočasové cíle a napomáhají k návratu onkologických pacientů do běžného života (zdravotní cvičení, ergoterapie, semináře o zdravém životním stylu, rekondiční pobyty).
Dopady a výstupy opatření	aktivní trávení volného času OZP zkvalitnění prevence a včasné diagnostiky nádorových onemocnění zlepšení psychického i fyzického stavu a rekonvalescence nemocných

4.2 Návrhová opatření



Pracovní skupina

Senioři



Seznam aktérů pracovní skupiny KPSS

Senioři

Jméno	Služba	Organizace
Mgr. Lucie Jursíková Brožková	Odlehčovací služba Sociálně psychiatrické centrum	Agentura Sluníčko Sociálně psychiatrické centrum Sluníčko z.ú.
Šárka Hájková	Dobrovolnické centrum	Diecézní Charita Litoměřice
Bc. Alena Mohauptová	Pečovatelská služba	Charita Litoměřice
Bohdana Dojčinovičová	Odbor sociálních věcí a zdravotnictví	Město Litoměřice
Ing. Daniela Zamrzlová, DiS	Domov pro seniory Domov zvláštní režim	SeneCuraSeniorcentrum Terezín SeneCuraSeniorcentrum Terezín
Mgr. Hrdličková Lydie	Domov zvláštní režim, Denní stacionář	Charita Litoměřice
Voráčková Tereza	Domov zvláštní režim	Charita Litoměřice
Nikola Nováková	Nemocnice Litoměřice	Krajská zdravotní, a.s., Nemocnice Litoměřice, o.z.
Bc. Jana Kazychanová	Domácí hospicová a odlehčovací služba	Hospic Litoměřice
Melanie Vyskočilová, DiS.	Domov pro seniory – Domov U Trati	CSP Litoměřice
Ivana Růžičková		Klub seniorů Litoměřice
Sonja Chmelová		Klub seniorů Litoměřice
Veronika Chaloupková	Domov pro seniory	Charita Litoměřice
Kateřina Minková		knihovna KHM
Michaela Lengálová		Diakonie
Ivana Křivánková		Anděl strážný
Aneta Kracíková		OPORA Roudnice nad Labem



Přehled poskytovatelů sociálních služeb v ORP Litoměřice

Senioři

Charita Litoměřice, Domov na Dómském pahorku Charita Litoměřice, IČ: 46769382 Domovy pro seniory Zahradnická 1534/4 + 1534/5, Předměstí, 412 01 Litoměřice 1	Dům pečovatelské služby Město Ústěk, IČ: 00264571 Pečovatelská služba Rybniční 238, Ústěk-Českolipské Předměstí, 411 45 Ústěk
SeneCura SeniorCentrum Terežín SeneCura SeniorCentrum MOPT a.s., IČ: 24128325 Domovy pro seniory Kréta 301, 411 55 Terežín	Charita Litoměřice Charita Litoměřice, IČ: 46769382 Pečovatelská služba Švermova 2099/16, 412 01 Litoměřice
Diakonie ČCE - středisko v Krabčicích Diakonie ČCE - středisko v Krabčicích, IČ: 41328523 Domovy pro seniory Rovné 58, 411 87 Krabčice u Roudnice nad Labem	Dům s pečovatelskou službou Město Bohušovice nad Ohří, IČ: 00263362 Pečovatelská služba Komenského 260, 411 56 Bohušovice nad Ohří
Charita Litoměřice, Charitní domov sv. Zdislava Charita Litoměřice, IČ: 46769382 Domovy se zvláštním režimem Dominikánské náměstí 92/1, 412 01 Litoměřice	Dům s pečovatelskou službou Obec Polepy, IČ: 00264202 Pečovatelská služba Polepy 112, 411 47 Polepy
SeneCura SeniorCentrum Terežín SeneCura SeniorCentrum MOPT a.s., IČ: 24128325 Domovy se zvláštním režimem Kréta 301, 411 55 Terežín	Dům s pečovatelskou službou Město Hoštka, IČ: 00263648 Pečovatelská služba Litoměřická 201, Hoštka, 411 72 Hoštka
Charita Litoměřice, Charitní domov sv. Zdislava Charita Litoměřice, IČ: 46769382 Denní stacionáře Dominikánské náměstí 92/1, 412 01 Litoměřice	Město Štětí Město Štětí, IČ: 00264466 Pečovatelská služba Mírové nám. 163, 411 08 Štětí
Lucie Jursíková Brožková Lucie Jursíková Brožková, IČ: 75100967 Sociálně psychiatrické centrum Sluníčko z.ú. Denní stacionáře Žernosecká 2280, 412 01 Litoměřice	Hospic sv. Štěpána, z.s. Hospic sv. Štěpána, z.s., IČ: 65081374 Odborné sociální poradenství Rybářské náměstí 662/4, Předměstí, 412 01 Litoměřice 1
Lucie Jursíková Brožková, KDP Sluníčko Lucie Jursíková Brožková, IČ: 75100967 Odlehčovací služby Příčná 376/18, 410 02 Lovosice 2	Obecní úřad Velké Žernoseky Obec Velké Žernoseky, IČ: 00264610 Pečovatelská služba Velké Žernoseky 63, 412 01, Litoměřice 1
Charita Litoměřice Charita Litoměřice, IČ: 46769382 Odlehčovací služba Zahradnická 1534/4 + 1534/5, Předměstí, 412 01 Litoměřice 1	Manželská a předmanželská poradna Litoměřice Centrum sociální pomoci Litoměřice, příspěvková organizace, IČ: 00080195 Odborné sociální poradenství Palachova 710/18, Předměstí, 412 01 Litoměřice 1



Hospic sv. Štěpána, z.s. Hospic sv. Štěpána, z.s., IČ: 65081374 Odlehčovací služby – terénní i pobytové Rybářské náměstí 662/4, Předměstí, 412 01 Litoměřice	SeneCura SeniorCentrum Terezín SeneCura SeniorCentrum MOPT a.s., IČ: 24128325 Odlehčovací služba Kréta 301, 411 55 Terezín
Hospic sv. Štěpána, z.s. Hospic sv. Štěpána, z.s., IČ: 65081374 Lůžkový hospic + Mobilní hospic Rybářské náměstí 662/4, Předměstí, 412 01 Litoměřice	Město Terezín Město Terezín, IČ: 00264474 Pečovatelská služba nám. ČSA 179, 411 55 Terezín
Hospic sv. Štěpána, z.s. Hospic sv. Štěpána, z.s., IČ: 65081374 Soc. služby poskytované ve zdrav. zařízeních lůžkové péče Rybářské náměstí 662/4, Předměstí, 412 01 Litoměřice	Nemocnice Litoměřice, o.z. Nemocnice Litoměřice, o.z., IČ: 06199518 Soc. služby poskytované ve zdrav. zařízeních lůžkové péče Žitenická 2084, 412 01 Litoměřice
Dům s chráněnými byty Město Štětí, IČ: 00264466 Denní stacionáře U Cementárny 452, 411 08 Štětí Odlehčovací služby U Cementárny 452, 411 08 Štětí	Diecézní charita Litoměřice Diecézní charita Litoměřice, IČ: 40229939 Poradenské centrum Litoměřice Dobrovolnické centrum Charitní šatník Kosmonautů 2022, Litoměřice 412 01
ŽIVOT 90 ŽIVOT 90, z.ú., IČ: 00571709 Tísňová péče Karoliny Světlé 286/18, Praha 1 - Staré Město, 110 00 Praha 1 Telefonická krizová pomoc Karoliny Světlé 286/ 18, Praha 1, 110 00	





SWOT analýza jako podklad pro KPSS 2022 - 2025

Senioři

Silné stránky	Slabé stránky
<ul style="list-style-type: none">• Hospic + mobilní Hospic ve městě	<ul style="list-style-type: none">• chybí pobytové služby pro nízkopříjmové seniory
<ul style="list-style-type: none">• zajištění vzdělávání a volnočasové aktivity pro seniory	<ul style="list-style-type: none">• nedostatek poskytovaných služeb pro psychiatrické pacienty
<ul style="list-style-type: none">• zajištění terénních a odlehčovacích služeb v nepřetržitém provozu	<ul style="list-style-type: none">• velká fluktuace zaměstnanců v sociálních službách
<ul style="list-style-type: none">• společné projekty města a sociálních služeb ve prospěch seniorů	<ul style="list-style-type: none">• chybí zdravotní sestry do pobytových i terénních služeb
<ul style="list-style-type: none">• existence denních stacionářů pro lidi s demencí 50+	<ul style="list-style-type: none">• nedostatek DZR lůžek
<ul style="list-style-type: none">• platforma pečujících o Alzheimerovy choroby	<ul style="list-style-type: none">• bezbariérovost
<ul style="list-style-type: none">• fungující dobrovolnické centrum, součinnost dobrovolníků v krizi	<ul style="list-style-type: none">• chybí služba - doprovod seniorů i občanů ZTP z pobytových zařízení
<ul style="list-style-type: none">• existence seniorských bytů	
<ul style="list-style-type: none">• existence občanské poradny - oddlužení, exekuce, soudy	
<ul style="list-style-type: none">• existence klubu seniorů	
<ul style="list-style-type: none">• zajištěna základní síť sociálních služeb	
<ul style="list-style-type: none">• Univerzita třetího věku	
<ul style="list-style-type: none">• ZUŠ Akademie umění	
<ul style="list-style-type: none">• setkání pozůstalých (podpora rodiny)	
<ul style="list-style-type: none">• MHD zdarma	

Příležitosti	Hrozby
<ul style="list-style-type: none">• kulturní příležitosti pro seniory	<ul style="list-style-type: none">• zvyšování počtu zadlužených seniorů
<ul style="list-style-type: none">• úprava zákona / kontrola příspěvků na péči (zneužívání)	<ul style="list-style-type: none">• zneužití příspěvku na péči / bez pomoci a péče
<ul style="list-style-type: none">• LiPen pro seniory	<ul style="list-style-type: none">• insolvence seniorů a jejich narůstající počet
<ul style="list-style-type: none">• větší nabídka úklidových firem	<ul style="list-style-type: none">• zvyšující se věk a zvyšující se finanční náročnost na domácnost - nízké finanční možnosti
	<ul style="list-style-type: none">• není zajištěno zásobování potravinami a základním zbožím v malých obcích



Obsah cílů a opatření za oblast

Senioři

Cíl 1	Podpora péče o seniory v přirozeném prostředí Vzhledem k demografickým údajům, transformaci psychiatrické péče, probíhající deinstitucionalizaci služeb je žádoucí podpořit a rozšířit sociální služby, které umožní setrvání seniorů v jejich přirozeném prostředí. Cílem je stabilizovat síť služeb pro uživatele umožňující život v přirozeném, vlastním sociálním prostředí. Podpořit služby, které umožňují svým uživatelům nejvyšší možnou míru variability života srovnatelného s vrstevníky. Vysoká poptávka je taktéž po službách odlehčovacích a respitní péči, které umožňují pečujícím osobám zajistit dostatečný odpočinek při péči o své blízké. Jde především o rozvoj pečovatelské služby a odlehčovací služby, služby denního stacionáře a rozvoj osobní asistence.
Opatření 2.1.1	Rozvoj pečovatelské služby a poradny pro osoby pečující o osoby s handicapem
Opatření 2.1.2	Rozvoj terénní a pobytové odlehčovací služby, respitní péče
Opatření 2.1.3	Vznik a rozvoj osobní asistence
Opatření 2.1.4	Rozvoj denního stacionáře
Cíl 2	Vznik, rozvoj a zkvalitnění pobytových služeb pro seniory Počet osob vyžadujících dlouhodobou péči v pobytových zařízeních sociálních služeb v populaci roste. Roste také náročnost péče o tyto osoby z důvodu zhoršujícího se zdravotního stavu a dožívání se vysokého věku obyvatel. V náročnosti péče převládají osoby s 3. a 4. stupněm příspěvku na péči. Proto je potřeba zachovat a udržet stávající síť domovů pro seniory a domovů se zvláštním režimem.
Opatření 2.2.1	Navýšení personální kapacity v domově pro seniory a domově se zvláštním režimem
Opatření 2.2.2	Rozvoj pobytových služeb v domovech se zvláštním režimem a domovech pro seniory
Opatření 2.2.3	Vznik pobytových služeb pro seniory s psychiatrickou diagnózou
Opatření 2.2.4	Zkvalitnění a humanizace pobytových služeb
Cíl 3	Podpora a rozvoj volnočasových aktivit pro seniory Volnočasové aktivity pro seniory by měly být ve znamení celkového procesu plánování služeb. Měl by umožnit každému člověku mít příležitost žít způsobem, který mu nejvíce vyhovuje a pokračovat v tom, co je pro něj důležité. Aktivita mobilizuje psychickou i fyzickou stránku osobnosti člověka.
Opatření 2.3.1	Rozvoj denního stacionáře pro mobilní seniory nad 65 let
Opatření 2.3.2	Udržení nabídky volnočasových aktivit pro seniory



Plné znění cílů a opatření pracovní skupiny

Senioři

Cíl 1

Podpora péče o seniory v přirozeném prostředí

Vzhledem k demografickým údajům, transformaci psychiatrické péče, probíhající deinstitucionalizaci služeb je žádoucí podpořit a rozšířit sociální služby, které umožní setrvání seniorů v jejich přirozeném prostředí.

Cílem je stabilizovat síť služeb pro uživatele umožňující život v přirozeném, vlastním sociálním prostředí. Podpořit služby, které umožňují svým uživatelům nejvyšší možnou míru variability života srovnatelného s vrstevníky.

Vysoká poptávka je taktéž po službách odlehčovacích a respitní péči, které umožňují pečujícím osobám zajistit dostatečný odpočinek při péči o své blízké.

Jde především o rozvoj pečovatelské služby a odlehčovací služby, služby denního stacionáře a rozvoj osobní asistence.

2.1.1 Rozvoj pečovatelské služby a poradny pro osoby pečující o osoby s handicapem

Popis opatření V souvislosti s multidisciplinárním přístupem v rozvoji terénní pečovatelské služby je záměrem Charity Litoměřice rozšířit kvalifikaci pečovatелů i v oboru paliativní péče a následně rozšířit nabídku služeb o neformální pečující. Cílem je dále vybudování Centra denních služeb, které bude obsahovat prostornější zázemí pro terénní pečovatelskou službu a denní stacionář. Centrum bude dále poskytovat edukaci a poradenství osobám pečujícím o osoby závislé na péči druhých. Součástí bude také půjčovna kompenzačních pomůcek. Půjčovnu je třeba dovybavit potřebnými pomůckami, které jsou pro poskytování kvalitní a efektivní péče nezbytné. Současně je potřeba vybudovat prostory, ve kterých bude možné tyto velmi objemné pomůcky skladovat. Charita Litoměřice uvažuje o dalším rozšíření pracovního týmu (přijetí sociálního pracovníka a vyšší registrace úvazku sociálního pracovníka v sociálních službách).

Dopady a výstupy opatření Zajištění komplexní a dlouhodobé péče o klienty po celou dobu jejich snížené soběstačnosti až do terminálního stadia života. Nové centrum denních služeb vytvářející kvalitní zázemí pro terénní pečovatelskou službu, provoz denního stacionáře a nově zřízenou poradnu včetně cvičné místnosti zvýší kvalitu péče a její koordinace.

Název realizátora **Charita Litoměřice - Terénní pečovatelská služba**

Sídlo organizace Švermova 2099/16, Litoměřice

Kapacita 21 pracovníků

Aktivity/činnosti (počet) Proškolení pracovníků v oboru paliativní péče a poskytování neformální péče jako součást terénní pečovatelské služby. Vybudování zázemí pro terénní pečovatelskou službu, denní stacionář, prostory pro edukaci a poradenství v oblasti péče o osoby závislé na péči druhých. Nákup kompenzačních pomůcek, vybudování skladu kompenzačních pomůcek.

Cílová skupina Osoby, které mají sníženou soběstačnost z důvodu věku - senioři, osoby s chronickým duševním onemocněním, osoby se zdravotním postižením, osoby s tělesným postižením, osoby se sluchovým postižením, osoby se zrakovým postižením, rodiny s dítětem/děťmi, jejichž situace vyžaduje pomoc jiné fyzické osoby s péčí o sebe či o domácnost

Plánovaný rozpočet na rok 2022 11 965 288 Kč

Plánovaný rozpočet na rok 2023 12 859 511 Kč

Plánovaný rozpočet na rok 2024 13 811 672 Kč



2.1.2 Rozvoj terénní a pobytové odlehčovací služby, respitní péče			
Popis opatření	Rozvoj terénní a pobytové odlehčovací služby, která přispívá k odlehčení rodinným příslušníkům pečujícím o osoby se sníženou soběstačností s vysokou mírou podpory. Smyslem opatření je vytvořit a zachovat podmínky (materiální a finanční), aby se tato forma sociální služby mohla v dalších letech úspěšně rozvíjet a případně i navyšovat své kapacity s ohledem na rostoucí poptávku.		
Dopady a výstupy opatření	Rozvoj služby, která poskytuje krátkodobou psychickou a fyzickou úlevu pro rodinné příslušníky pečující o osobu se sníženou soběstačností s vysokou mírou podpory a posílení ochoty lidí pečovat o osobu blízkou v přirozeném sociálním prostředí.		
Název realizátora	Charita Litoměřice - Domov na Dómském pahorku (odlehčovací služba)	Hospic sv. Štěpána odlehčovací služba	KDP Sluníčko terénní odlehčovací služby
Sídlo organizace	Zahradnická 1534/5 Litoměřice	Rybářské náměstí 662/4 Litoměřice	Žernosecká 2280 Litoměřice
Kapacita	4	10	4
Aktivity/činnosti (počet)	Možnost navýšení kapacit v terénních odlehčovacích službách v závislosti na zvýšeném demografickém vývoji a potřebě podpory rozvoje péče ve vlastním sociálním prostředí.		
Cílová skupina	Osoby, které mají sníženou soběstačnost z důvodu věku - senioři, osoby s chronickým duševním onemocněním, osoby se zdravotním postižením, osoby s tělesným postižením, osoby se sluchovým postižením, osoby se zrakovým postižením, jejichž situace vyžaduje pomoc jiné fyzické osoby s péčí o sebe či o domácnost		
Plánovaný rozpočet na rok 2022	1 481 552 Kč	12 192 622 Kč	3 250 325 Kč
Plánovaný rozpočet na rok 2023	1 600 076 Kč	13 411 884 Kč	3 578 480 Kč
Plánovaný rozpočet na rok 2024	1 728 082 Kč	14 753 073 Kč	3 670 525 Kč





2.1.3 Vznik a rozvoj osobní asistence

Popis opatření	Rozšíření pracovního týmu o pracovníky s kvalifikací osobní asistent v péči, díky kterým bude možné strávit vyšší počet hodin přímo u jednoho klienta. Bude se jednat o částečnou transformaci pečovatelské služby směrem k osobní asistenci. V případě terénní pečovatelské služby Charita Litoměřice se uvažuje o navýšení kapacity týmu o cca 2 pracovníky s kvalifikací osobní asistent v péči.
Dopady a výstupy opatření	Zkvalitnění terénní péče o osoby závislé na pomoci druhých v přirozeném prostředí jejich domova.
Název realizátora	Charita Litoměřice Terénní pečovatelská služba
Sídlo organizace	Švermova 2099/16, Litoměřice
Kapacita	25 pracovníků v přímé péči
Aktivity/činnosti (počet)	Rozšíření týmu terénní pečovatelské služby o 2 pracovníky s kvalifikací osobní asistent v péči a zajištění podmínek pro další rozvoj služby osobní asistence.
Cílová skupina	<ul style="list-style-type: none">• osoby, které mají sníženou soběstačnost z důvodu věku - senioři,• osoby s chronickým duševním onemocněním,• osoby se zdravotním postižením,• osoby s tělesným postižením• osoby se sluchovým postižením• osoby se zrakovým postižením• rodiny s dítětem/děťmi, jejichž situace vyžaduje pomoc jiné fyzické osoby s péčí o sebe či o domácnost.
Plánovaný rozpočet na rok 2022	10 615 288 Kč + 900 000 Kč
Plánovaný rozpočet na rok 2023	11 464 511 Kč + 925 000 Kč
Plánovaný rozpočet na rok 2024	12 381 672 Kč + 950 000 Kč



2.1.4 Rozvoj denního stacionáře		
Popis opatření	Denní stacionář určený pro muže a ženy ve věku nad 50 let, kteří mají sníženou soběstačnost z důvodu stařecké demence nebo Alzheimerovy choroby je v současné době provozován v objektu DZR sv. Zdislava. Tyto prostory nejsou z důvodu stáří objektu, stavební dispozice a památkové ochrany pro provozování služby optimální. V případě, že dojde k realizaci záměru vybudování centra denních služeb, předpokládá se, že dojde k přesunu denního stacionáře do nových prostor tohoto centra. Výhodou nového umístění bude i jeho přímá návaznost na terénní pečovatelskou službu, která mimo jiné zajišťuje dopravu klientů do stacionáře. Denní stacionář pro osoby 65+ s chronickým duševním onemocněním v riziku rozvoje psychiatrického onemocnění, s potřebou intenzivní podpory nebo podpory pečující o osoby s demencí s cílem snížení zátěže si vytváří podmínky pro další rozvoj především pro úzkou spolupráci s ostatními organizacemi (zdravotními a sociálními) v okrese.	
Dopady a výstupy opatření	Rozvoj služby, která poskytuje krátkodobou psychickou a fyzickou úlevu pro rodinné příslušníky pečující o osobu se sníženou soběstačností s vysokou mírou podpory a posílení ochoty lidí pečovat o osobu blízkou v přirozeném prostředí domova. Podpora osob s duševním onemocněním a jejich rodin, která vede k prevenci hospitalizací či k jejich zkracování a napomáhá k reintegraci dlouhodobě hospitalizovaných do běžné komunity. Přispívá k prevenci institucionalizace.	
Název realizátora	Charita Litoměřice denní stacionář	Sociálně psychiatrické centrum Sluníčko denní stacionář
Sídlo organizace	Dominikánské náměstí 92/1 Litoměřice	Žernosecká 2280 Litoměřice
Kapacita	6	12
Aktivity/činnosti (počet)	Přesun denního stacionáře (pro 6 osob) do nových prostor centra denních služeb. Podpora rodiny a spolupráce s ní. Propojení multidisciplinárních týmů a spolupráce s ostatními organizacemi.	
Cílová skupina	Muži a ženy ve věku nad 50 let, kteří mají sníženou soběstačnost z důvodu stařecké demence nebo Alzheimerovy choroby a k péči o sebe a zvládnání běžných denních činností potřebující pomoc druhé osoby	Osoby s chronickým duševním onemocněním 65+
Plánovaný rozpočet na rok 2022	1 809 787 Kč	3 350 000 Kč
Plánovaný rozpočet na rok 2023	1 954 570 Kč	3 560 000 Kč
Plánovaný rozpočet na rok 2024	2 110 936 Kč	3 756 000 Kč



Cíl 2

Vznik, rozvoj a zkvalitnění pobytových služeb pro seniory

Počet osob vyžadujících dlouhodobou péči v pobytových zařízeních sociálních služeb v populaci roste. Roste také náročnost péče o tyto osoby z důvodu zhoršujícího se zdravotního stavu a dožívání se vysokého věku obyvatel. V náročnosti péče převládají osoby s 3. a 4. stupněm příspěvku na péči. Proto je potřeba zachovat a udržet stávající síť domovů pro seniory a domovů se zvláštním režimem.

2.2.1 Navýšení personální kapacity v domově pro seniory a domově se zvláštním režimem

Popis opatření	S ohledem na trend vyššího zastoupení osob s vysokou mírou podpory v domovech pro seniory a domovech se zvláštním režimem se očekává potřeba navýšení počtu personálu v přímé péči. Tento požadavek je potřeba zohlednit ve střednědobém plánování rozvoje sociálních služeb v území a v nastavení finančních limitů na pracovníka v přímé péči. Z výše uvedených důvodů se uvažuje ve střednědobém horizontu o navýšení počtu personálu o pracovníky v přímé péči jak v rámci DS na Dómském pahorku tak v DZR Sv. Zdislava.		
Dopady a výstupy opatření	Zkvalitnění poskytované péče u seniorů s vyšší mírou podpory (III. a IV.)		
Název realizátora	Charita Litoměřice, DZR sv. Zdislava	Charita Litoměřice - Domov na Dómském pahorku	Domov U Trati Litoměřice
Sídlo organizace	Dominikánské nám. 92/1, Litoměřice	Zahradnická 1534/5 Litoměřice	U Trati 2041/3, Litoměřice
Kapacita	33	122	85
Aktivity/činnosti (počet)	Navýšení personálu v přímé péči o 4 pracovníky.	Navýšení personálu v přímé péči o 4 pracovníky.	60/rok
Cílová skupina	Muži a ženy ve věku nad 50 let, kteří mají sníženou soběstačnost z důvodu stařecké demence nebo Alzheimerovy choroby a k péči o sebe a zvládnání běžných denních činností potřebují pomoc druhé osoby.	Senioři nad 65 let	Senioři
Plánovaný rozpočet na rok 2022	20 849 780 Kč + 1 800 000 Kč	49 353 318 Kč + 1 800 000 Kč	17 246 000 Kč
Plánovaný rozpočet na rok 2023	22 517 763 Kč + 1 850 000 Kč	53 301 583 Kč + 1 850 000 Kč	17 850 000 Kč
Plánovaný rozpočet na rok 2024	24 319 184 Kč + 1 900 000 Kč	57 565 710 Kč + 1 900 000 Kč	18 000 000 Kč



2.2.2 Rozvoj pobytových služeb v DZR a domovech pro seniory		
Popis opatření	Domov se zvláštním režimem sv. Zdislavy je provozován v prostorách dominikánského kláštera na Dominikánském náměstí. Tyto prostory však již neopovídají požadavkům na materiálně technický standard pobytových sociálních služeb, zejména z hlediska požadavku na bezbariérovost objektu. Konverze objektu do stavu odpovídajícího požadavkům na péči v 21. století je s ohledem na stavební dispozici objektu, jeho stáří a jeho památkovou ochranu, prakticky nemožná. Řešením je tedy přesun této finančně dostupné služby DZR do nových prostor (rekonstrukce jiného objektu nebo výstavba nové budovy).	
Dopady a výstupy opatření	Vybudování vhodnějších prostor pro poskytování finančně dostupné pobytové sociální služby osobám s vysokou mírou podpory a s omezenou schopností pohybu.	
Název realizátora	Charita Litoměřice - DZR sv. Zdislava	SeneCura SeniorCentrum Terezín
Sídlo organizace	Dominikánské nám. 92/1, Litoměřice	Krétá 301, 411 55 Terezín
Kapacita	33	DS 45, DZR 99
Aktivity/činnosti (počet)	Přesun DZR sv. Zdislava do nových prostor splňujících platné materiálně technické standardy sociálních služeb.	
Cílová skupina	Muži a ženy ve věku nad 50 let, kteří mají sníženou soběstačnost z důvodu stařecké demence nebo Alzheimerovy choroby a k péči o sebe a zvládnání běžných denních činností potřebují pomoc druhé osoby.	Senioři s omezenou soběstačností a věkem od 55 let; klienti trpící Alzheimerovou chorobou či jiným typem demence.
Plánovaný rozpočet na rok 2022	20 849 780 Kč	67 800 000 Kč
Plánovaný rozpočet na rok 2023	22 517 763 Kč	77 970 000 Kč
Plánovaný rozpočet na rok 2024	24 319 184 Kč	89 660 000 Kč

2.2.3 Vznik pobytových služeb pro seniory s psychiatrickou diagnózou		
Popis opatření	Vybudování nového zařízení poskytujícího pobytovou službu pro seniory a osoby s psychiatrickou diagnózou v kapacitě 18 (max. 36 lůžek) v regionu Litoměřicka.	
Dopady a výstupy opatření	Nové zařízení pobytové služby vyznačující se zvýšeným komfortem a vybaveností odpovídající standardům 21. století a naplňující trend humanizace pobytových sociálních služeb.	
Název realizátora	Charita Litoměřice - DZR sv. Zdislava	
Sídlo organizace	Dominikánské nám. 92/1, Litoměřice	
Kapacita	36	
Aktivity/činnosti (počet)	Vybudování zařízení pro poskytování pobytové sociální služby pro seniory a osoby s psychiatrickou diagnózou.	
Cílová skupina	Osoby s psychiatrickou diagnózou	
Plánovaný rozpočet na rok 2022	20 849 780 Kč	
Plánovaný rozpočet na rok 2023	22 517 763 Kč	
Plánovaný rozpočet na rok 2024	24 319 184 Kč	



2.2.4 Zkvalitnění a humanizace pobytových služeb

Popis opatření Se zkvalitněním a humanizací pobytových služeb úzce souvisí interakce klientů s ošetřujícím personálem. V době moderních komunikačních prostředků tuto interakci zajišťují komunikační systémy, tzv. systémy medicall (sestra - pacient). Tyto systémy umožňují klientům bezprostřední kontakt s personálem pobytové služby a pečujícím osobám možnost okamžitě reagovat na aktuální potřeby klientů. Zavedením funkčního systému medicall se zvyšuje jak kvalita pobytové služby, tak především bezpečí klientů. Potřebnost kvalitního komunikačního systému je důležitá obzvláště v zařízeních, se složitými stavebními dispozicemi, které stěžují mobilitu klientů i personálu. S ohledem na rychlý technologický pokrok v této oblasti je žádoucí, aby komunikační systémy byly modernizovány i v zařízeních, ve kterých byly v minulosti již instalovány, ale dnes jsou již technologicky zastaralé, poruchové a nespolehlivé. Standardem určujícím kvalitu pobytových služeb je mimo jiné bezbariérovost objektů. Zatímco nově budované objekty pobytových sociálních služeb jsou již plně bezbariérové, u zařízení působících v objektech, které původně sloužily k jiným účelům nebo se jedná o historické objekty, je řešení bezbariérovosti stále aktuální téma, které je nutné řešit. Využívání DZR sv. Zdislava pro imobilní klienty je právě z důvodu nemožnosti optimálního řešení bezbariérovosti (s ohledem na památkovou ochranu a vnitřní stavební dispozici) limitující. V případě DS na Dómském pahorku jsou nevhodné podmínky pro mobilitu klientů ve vyšších podlažích. Cílem opatření je tak zlepšit podmínky pro mobilitu klientů s omezenou schopností pohybu v pobytových zařízeních realizací dílčích aktivit (mobilní plošiny, výtahy, schodolezy, závěsné systémy, apod.).

Postupující trend humanizace sociálních služeb zvyšuje nároky na zkvalitňování a obnovu materiálně technické základny pobytových sociálních služeb. I stále ještě moderní zařízení, která byla vybudována v relativně nedávné době, se musí s novými požadavky materiálně technického standardu vyrovnávat. To vyvolává potřeby modernizace a úpravy vnitřních, ale i venkovních prostor, stejně jako obnovu vybavení v souladu s novými trendy v oboru.

Dopady a výstupy opatření Pobytová služba vybavena funkčním komunikačním zařízením medicall, umožňující klientům bezprostřední kontakt s personálem pobytové služby a pečujícím osobám možnost okamžitě reagovat na aktuální potřeby klientů. Realizací opatření se zvýší jak kvalita péče, tak bezpečí klientů. Zkvalitnění vybavenosti pobytových služeb a jejich zpřístupnění pro osoby s omezenou schopností pohybu. Zvýšení kvality služeb pro klienty a přiblížení pobytových služeb přirozenému prostředí doma.

Název realizátora	Charita Litoměřice - DZR sv. Zdislava	Charita Litoměřice - Domov na Dómském pahorku
Sídlo organizace	Dominikánské nám. 92/1, Litoměřice	Zahradnická 1534/5 Litoměřice
Kapacita	33	122
Aktivity/činnosti (počet)	Modernizace systému sestry - pacient.	Modernizace systému sestry - pacient.
Cílová skupina	Muži a ženy ve věku nad 50 let, kteří mají sníženou soběstačnost z důvodu stařecké demence nebo Alzheimerovy choroby a k péči o sebe a zvládnání běžných denních činností potřebují pomoc druhé osoby.	Senioři nad 65 let
Plánovaný rozpočet na rok 2022	20 849 780 Kč	49 353 318 Kč
Plánovaný rozpočet na rok 2023	22 517 763 Kč	53 301 583 Kč
Plánovaný rozpočet na rok 2024	24 319 184 Kč	57 565 710 Kč



Cíl 3

Podpora a rozvoj volnočasových aktivit pro seniory

Volnočasové aktivity pro seniory by měly být ve znamení celkového procesu plánování služeb. Měl by umožnit každému člověku mít příležitost žít způsobem, který mu nejvíce vyhovuje a pokračovat v tom, co je pro něj důležité.

Aktivita mobilizuje psychickou i fyzickou stránku osobnosti člověka.

2.3.1 Rozvoj denního stacionáře pro mobilní seniory nad 65 let

Popis opatření	Denní stacionář určený pro muže a ženy ve věku nad 50 let, kteří mají sníženou soběstačnost z důvodu stařecké demence nebo Alzheimerovy choroby, a k péči o sebe a zvládnání běžných denních činností potřebují pomoc druhé osoby, je v současné době provozován v objektu DZR sv. Zdislava. Tyto prostory nejsou z důvodu stáří objektu, stavební dispozice a památkové ochrany pro provozování služby optimální. V případě, že dojde k realizaci záměru vybudování centra denních služeb, předpokládá se, že dojde k přesunu denního stacionáře do nových prostor tohoto centra. Výhodou umístění stacionáře v nových prostorách centra bude i jeho přímá návaznost na terénní pečovatelskou službu, která mimo jiné zajišťuje dopravu klientů do stacionáře.
Dopady a výstupy opatření	Vybudování moderního zázemí pro poskytování služby denního stacionáře s lepší dopravní dostupností a přímou návazností na terénní pečovatelskou službu.
Název realizátora	Charita Litoměřice denní stacionář
Sídlo organizace	Dominikánské nám. 92/1, Litoměřice
Kapacita	6
Aktivity/činnosti (počet)	Přesun denního stacionáře (pro 6 osob) do nových prostor centra denních služeb.
Cílová skupina	Muži a ženy ve věku nad 50 let, kteří mají sníženou soběstačnost z důvodu stařecké demence nebo Alzheimerovy choroby a k péči o sebe a zvládnání běžných denních činností potřebují pomoc druhé osoby.
Plánovaný rozpočet na rok 2022	1 809 787 Kč
Plánovaný rozpočet na rok 2023	1 954 570 Kč
Plánovaný rozpočet na rok 2024	1 954 570 Kč



2.3.2

Udržení nabídky volnočasových aktivit pro seniory

Popis opatření	<p>Zajištění smysluplného využití volného času seniorů. Realizace besed, přednášek, procházek a dalších aktivit pro seniory, mezigenerační setkávání, kulturní aktivity. Zajištění odpovídajících prostor jak pro realizaci akcí pro veřejnost, tak i jako technické a organizační zázemí pro Spolek LiPen.</p> <p>Součástí aktivizačních aktivit pobytových sociálních služeb je tvorba nabídky volnočasového využití i za branami samotných pobytových zařízení. Aby tato nabídka mohla být ze strany klientů využívána, je vhodné, aby pobytové služby byly vybaveny i odpovídajícím vozovým parkem pro přepravu klientů. S ohledem na rostoucí zastoupení klientů s omezenou schopností pohybu v Domově na Dómském pahorku je tak žádoucí, aby vozový park tohoto zařízení disponoval vozem umožňujícím přepravu většího množství osob a speciálně upraveným pro transport osob s omezenou schopností pohybu (mikrobus s plošinou). Tento typ vozů je v rámci Charity Litoměřice žádaný i v rámci ostatních služeb zaměřených na péči o osoby s omezenou schopností pohybu (terénní pečovatelská služba, DZR, denní stacionář, odlehčovací služba). Lze tedy předpokládat, že investice do pořízení takového vozu by byla plnohodnotně využita v rámci celé organizace.</p>
Dopady a výstupy opatření	<p>Zvýšení sebevědomí seniorů, zvýšení fyzické a psychické kondice, smysluplné využití volného času a vzdělávání, navázání nových kontaktů, prodloužení soběstačnosti, možnost samostatně získávat informace. Zapojení aktivních seniorů do organizačních prací, dobrovolnická činnost.</p> <p>Zpřístupnění kulturních a společenských akcí pořádaných mimo areál pobytové služby i pro klienty s omezenou schopností pohybu.</p>

Název realizátora	Knihovna K. H. Máchy Litoměřice	Spolek LiPen	Charita Litoměřice - Domov na Dómském pahorku	Klub seniorů
Sídlo organizace	Mírové náměstí 26, Litoměřice	Mírové náměstí 26, Litoměřice	Zahradnická 1534/5, Litoměřice	Alšova 8, Litoměřice
Kapacita	25 – 50 osob/1 akce	10 – 50 osob/1 akce	122	40
Aktivity/činnosti (počet)	80 akcí/rok	10 akcí/rok + pravidelné kluby (2x týdně)	Pořízení mikrobusu pro přepravu minimálně 8 osob a upraveného pro transport osob s omezenou schopností pohybu.	30 akcí/rok
Cílová skupina	Senioři	Aktivní senioři, klienti pobytových zařízení	Senioři nad 65 let	Senioři nad 60 let
Plánovaný rozpočet na rok 2022	15 000Kč	30 000Kč	49 353 318Kč	110 000Kč
Plánovaný rozpočet na rok 2023	15 000Kč	30 000Kč	53 301 583Kč	110 000Kč
Plánovaný rozpočet na rok 2024	15 000Kč	30 000Kč	57 565 710Kč	110 000Kč

4.3 Návrhová opatření



Pracovní skupina

**Osoby v přechodné krizi,
ohrožené drogou
a etnické menšiny**



Seznam aktérů pracovní skupiny KPSS

Osoby v přechodné krizi, ohrožené drogou a etnické menšiny

Jméno	Služba	Organizace
Mgr. Veronika Vlasáková	Poradenské centrum	Diecézní Charita Litoměřice
Jakub Ružbatský	Azylový dům pro muže	Charita Litoměřice
Bc. Jiří Vítek	Terénní program	Charita Litoměřice
Tereza Linetová, DiS	Nízkoprahové denní centrum	Charita Litoměřice
Bc. Anna Svobodová, DiS	Noclehárna pro muže	Charita Litoměřice
Mgr. Lenka Vašutová	Azylový dům – Domov pro matky s dětmi	Diakonie ČCE Litoměřice
Bc. Ivana Jelínková DiS.	Azylový dům – Domov pro matky s dětmi	Diakonie ČCE Litoměřice
Mgr. Martin Havelka	Kontaktní centrum	OS ČČK Litoměřice
Jiří Heřmánek	Terénní programy	OS ČČK Litoměřice
Bc. Renáta Langer	Terénní programy	NADĚJE
Bc. et Mgr. Petr Grézl	Terénní programy	NADĚJE
Mgr. Jakub Krpeš	Nízkoprahové zařízení pro děti a mládež	NADĚJE
Bc. Lucie Putnová	Sociálně aktivizační služba pro rodiny s dětmi	NADĚJE
Mgr. Petra Smetanová	Pobočka Litoměřice	NADĚJE
Bc. Pavla Svobodová	Pobočka Litoměřice	NADĚJE
Mgr. Robert Krejčí	Sociální rehabilitace	NADĚJE
Bc. Lucie Jakubíčková	Sociální rehabilitace	NADĚJE
Bc. Kamila Kotlářová	Sociální rehabilitace	NADĚJE
Robert Čelko	Pracovník prevence	Městská policie Litoměřice
PhDr. Pavel Kolařík	Sociální pracovník	Město Litoměřice
Lenka Benešová	Manažerka prevence kriminality	Město Litoměřice
Bohdana Dojčiničová	Odbor sociálních věcí a zdravotnictví	Město Litoměřice
Ing. Jaroslav Legner	Vedoucí oddělení ÚP	Úřad práce Litoměřice
Mgr. Martina Vojtíšková	Detaš. pracoviště Litoměřice	Spirála, z.s. Ústí nad Labem
Mgr. Martina Dohnalová	Detaš. pracoviště Litoměřice	Spirála, z.s. Ústí nad Labem
	Adiktologická ambulance	Drug-Out Club, Ústí nad Labem
Bc. Renata Gazsi	Oddělení SPOD	Město Litoměřice
Ing. por. Alena Romová	SKPaV ČR, ÚO Litoměřice	Policie ČR
DiS. Jarmila Kochrdová	Oddělení sociálních věcí	MÚ Bohušovice n. Ohří
Ing. Dreieckerová Eliška	Oddělení sociálních věcí	MÚ Terežín
Mgr. Marta Doležalová	Sociálně aktivizační služba pro rodiny s dětmi	Centrum pro náhradní rodinnou péči
Mgr. Nikola Nováková		Nemocnice Litoměřice, Krajská zdravotní a.s.
Mgr. Anna Vozábová	Probační a mediační služba	Probační a mediační služba Litoměřice



Přehled poskytovatelů sociálních služeb v ORP Litoměřice

Osoby v přechodné krizi, ohrožené drogou a etnické menšiny

<p>Ambulantní adiktologické služby DRUG-OUT Klub, z.s., Tel: 475 210 626 Odborné sociální poradenství Velká Hradební 13/47, Ústí n. L.- centrum, 400 01 Ústí nad Labem, Vazební věznice Litoměřice</p>	<p>Kontaktní centrum Litoměřice Oblastní spolek Českého červeného kříže Litoměřice, Tel: 728 262 683 Kontaktní centra Lidická 57/11, Litoměřice-Město, 412 01 Litoměřice 1</p>
<p>Terapeutická komunita WHITE LIGHT I WHITE LIGHT I, z.ú., Tel: 602 188 113 Terapeutické komunity Lovečkovice, Mukařov 53, 411 45 Úštěk</p>	<p>Středisko sociální prevence a humanitární pomoci Farní charita Litoměřice, Tel: 731 402 435 Terénní programy Marie Pomocné 48, Předměstí, 412 01 Litoměřice 1</p>
<p>Terénní program Litoměřicka Oblastní spolek Českého červeného kříže Litoměřice, Tel: 606 229 979 Terénní programy Lidická 57/11, Litoměřice-Město, 412 01 Litoměřice 1</p>	<p>DIAKONIE ČCE – Středisko křesťanské pomoci Tel: 416 732 271 Domov pro matky s dětmi Liškova 1543/43, Litoměřice předměstí, 412 01 Litoměřice 1</p>
<p>SPIRÁLA Tel: 472 743 835 , 774 406 370 Centrum krizové intervence K Chatám 22, 403 40 Ústí n. L.-město, Skorotice</p>	<p>NADĚJE Štětí Tel: 773 770 991 Terénní programy U Tržnice 701, 411 08 Štětí</p>
<p>NADĚJE Litoměřice Tel: 774 835 337 Terénní programy Na Kocandě 532/8, 412 01 Litoměřice</p>	<p>Charita Litoměřice Tel: 731 402 435 Azylový dům pro muže Marie Pomocné 48, Předměstí, 412 01 Litoměřice 1</p>
<p>Charita Litoměřice Tel: 731 402 435 Noclehárna pro muže Marie Pomocné 48, Předměstí, 412 01 Litoměřice 1</p>	<p>Charita Litoměřice Tel: 731 402 435 Nízkoprahové denní centrum pro muže a ženy Marie Pomocné 48, Předměstí, 412 01 Litoměřice 1</p>
<p>Domov se zvláštním režimem Terežín Tel: 416 782 256 Domovy se zvláštním režimem od 19 let (mladí dospělí) Náměstí Čs. Armády 84, 411 55 Terežín Pražská 167 + 168, 411 55 Terežín</p>	<p>SPIRÁLA Tel: 475 603 390 Linka pomoci – krizová linka K Chatám 22, Ústí n. L.-město, Skorotice, 403 40 Ústí n. L.</p>
<p>Linka bezpečí Linka bezpečí, z.s., Tel: 606 021 021 Telefonická krizová pomoc Ústavní 95, 181 02 Praha 8 – Bohnice</p>	<p>Centrum pro náhradní rodinnou péči Tel: 771 770 360 Sociálně aktivizační služba Teplická 3, 412 01 Litoměřice</p>
<p>Diecézní charita tel: 416 733 487 Dluhové poradenství Kosmonautů 2022, 412 01 Litoměřice</p>	<p>NADĚJE Litoměřice Tel: 773 743 877 Sociálně aktivizační služba Masarykova ulice 301/21, 412 01 Litoměřice</p>
<p>NADĚJE Tel: 777 481 217 Dluhové poradenství U Tržnice 701, 411 08 Štětí</p>	<p>NADĚJE Litoměřice Tel: 608 537 281 Nízkoprahové centrum pro děti a mládež Dvořákova 959/1, 412 01 Litoměřice</p>
<p>Romano Jasnica Štětí Tel: 702 289 536 Poradenské centrum SAS U tržnice 701 (přízemí), 411 08 Štětí</p>	



SWOT analýza jako podklad pro KPSS 2022 - 2025

Osoby v přechodné krizi, ohrožené drogou a etnické menšiny

Silné stránky	Slabé stránky
<ul style="list-style-type: none">Aktéři komunitního plánování jsou mezi sebou zvyklí komunikovat a spolupracovat	<ul style="list-style-type: none">Neexistence jakékoliv formy sociálního bydlení (kromě města Štětí)
<ul style="list-style-type: none">Město Litoměřice i celé ORP je dobře zasiťováno sociálními službami	<ul style="list-style-type: none">Nezájem většiny představitelů obcí o sociální problematiku
<ul style="list-style-type: none">Poskytovatelé služeb jsou odborně erudovaní	<ul style="list-style-type: none">Nízká kapacita dětských psychologů a psychiatrů
<ul style="list-style-type: none">Komunitní plánování má dlouhou tradici	<ul style="list-style-type: none">Nízká informovanost o sociálních službách v malých obcích
<ul style="list-style-type: none">Postupně se zlepšuje spolupráce s podnikateli na místní úrovni	<ul style="list-style-type: none">Nedostatečné kapacity domovů se zvláštním režimem pro osoby závislé (drogy, alkohol), osoby s duševními poruchami, osoby se závažným duševním onemocněním a osoby s velmi nízkými příjmy bez možnosti bydlení
<ul style="list-style-type: none">Města Litoměřice a Štětí mají transparentní financování sociálních služeb	<ul style="list-style-type: none">Malá angažovanost městské policie v Litoměřicích na řešení sociálně patologických jevů ve městě
<ul style="list-style-type: none">Poskytovatelé jsou flexibilní v hledání finančních zdrojů	<ul style="list-style-type: none">Služby jsou centralizovány do větších měst (zejména Litoměřice, Štětí)
	<ul style="list-style-type: none">Převládá ambulantní podoba služeb nad terénní formou (ORP je rozlehlé a má cca 40 obcí, některá jsou obtížně dopravně dostupná)
	<ul style="list-style-type: none">Nedostupná krizová pomoc pro děti a mládež
	<ul style="list-style-type: none">Chybí dostupná forma bydlení pro osoby ohrožené domácím násilím
	<ul style="list-style-type: none">Chybí dlouhodobá podpora pro matky s hendikepem
Příležitosti	Hrozby
<ul style="list-style-type: none">Spolupráce s Ministerstvem pro místní rozvoj v oblasti bydlení (výzvy na podporu sociálního bydlení)	<ul style="list-style-type: none">Narůstající počet osob a rodin s nízkými příjmy, bez možnosti běžného bydlení, nebo významně ohrožených ztrátou běžného bydlení
<ul style="list-style-type: none">Využití Radničního zpravodaje v Litoměřicích k propagaci sociálních služeb	<ul style="list-style-type: none">Zhoršení bezpečnostní situace ve městě Litoměřice díky nízké angažovanosti městské policie
<ul style="list-style-type: none">Využití pracovních schůzek zástupců jednotlivých spolupracujících obcí k prezentaci sociálních služeb	<ul style="list-style-type: none">Skupiny, které jsou významně ohroženy ztrátou bydlení: samoživitelky/samoživitelé, jednotlivci – senioři, mladí dospělí a rodiny s dětmi
<ul style="list-style-type: none">Oslovení a využití podnikatelských subjektů k podpoře poskytovatelů (např. OBI, Albert, Mondí)	<ul style="list-style-type: none">Nejisté financování sociálních služeb
<ul style="list-style-type: none">Podpora a rozvoj terénních služeb (navýšení kapacit)	<ul style="list-style-type: none">Zvýšená migrace osob bez domova
<ul style="list-style-type: none">Zlepšení obrazu neziskového sektoru	<ul style="list-style-type: none">Vysoká zadluženost osob, rodin a společností
<ul style="list-style-type: none">Společná prezentace sociálních služeb směrem k veřejnosti	<ul style="list-style-type: none">Negativní označení většiny cílových skupin ze strany médií i politických představitelů
<ul style="list-style-type: none">Získání finančních prostředků do sociální sféry na základě komunitních výzev	<ul style="list-style-type: none">Nárůst počtu ohrožených dětí
<ul style="list-style-type: none">Vytvoření návazné služby k primární prevenci pro děti a mládež	<ul style="list-style-type: none">Negativní nálepkování neziskových organizací ze strany čelních politických představitelů
	<ul style="list-style-type: none">Parazitární ohrožení – zvyšující se výskyt štenic i v běžné populaci
	<ul style="list-style-type: none">Mimořádná opatření vlády ohledně pandemií



Obsah cílů a opatření za oblast

Osoby v přechodné krizi, ohrožené drogou a etnické menšiny

Cíl 1	Udržení a rozvoj sociálních služeb, které působí na území ORP Litoměřice Hlavním cílem je udržení sociálních služeb v oblasti práce s rodinami, ohrožené sociálním vyloučením, ztrátou bydlení a rozvoj sociálních služeb v oblasti duševního zdraví u dětí, mládeže a rodin s vytvořením multidisciplinárních týmů.
Opatření 3.1.1	Oblast práce s lidmi v psychosociální krizi
Opatření 3.1.2	Oblast práce s rodinou
Opatření 3.1.3	Oblast práce s dětmi a mládeží
Opatření 3.1.4	Oblast práce s jednotlivcem i rodinou
Cíl 2	Zajištění dostupného bydlení pro jednotlivce a rodiny Záměrem opatření je vytvoření plánu, který by měl určovat rozvoj systému sociálního dostupného bydlení na území města. Otázka dostupného bydlení je v současné době velmi aktuální a vyplývá z priorit našich občanů.
Opatření 3.2.1	Zajištění dlouhodobého bydlení s podporou pro matky (rodiče) s hendikepem
Opatření 3.2.2	Sociální bydlení a přechodné bydlení pro osoby ohrožené domácím násilím
Opatření 3.2.3	Vznik nové služby Domov se zvláštním režimem pro osoby závislé (drogy, alkohol), osoby s duševními poruchami, osoby se závažným duševním onemocněním a osoby s velmi nízkými příjmy bez možnosti bydlení
Cíl 3	Zajištění programů primární prevence Primární prevence rizikového chování se zaměřuje prioritně na předcházení rozvoje rizik, které směřují zejména k následujícím rizikovým projevům v chování napříč věkovými skupinami.
Opatření 3.3.1	Vznik a rozvoj návazné služby k primární prevenci formou poradenství a podpory v sociálně terapeutické oblasti se zaměřením na individuální přístup k dětem a mládeži
Opatření 3.3.2	Podpora programů primární prevence rizikového chování
Cíl 4	Zajištění a posílení sítě nízkoprahových služeb, které pracují s osobami a rodinami v akutní krizi Zabezpečení nízkoprahových služeb a krizové pomoci bezprostředně zajistí pomoc, podporu osobám, které se nacházejí v nepříznivé situaci, kterou nemohou řešit vlastními silami a potřebují radu individuálním přístupem a důsledným dodržováním lidských práv.
Opatření 3.4.1	Posílení terénní sociální práce v rámci celého ORP Litoměřice
Opatření 3.4.2	Zajištění telefonické krizové pomoci, krizové pomoci pro osoby v krizi, psychosociální pomoci při mimořádných událostech, poradenství pro osoby ohrožené domácím násilím



Plné znění cílů a opatření pracovní skupiny

Osoby v přechodné krizi, ohrožené drogou a etnické menšiny

Cíl 1

Udržení a rozvoj sociálních služeb, které působí na území ORP Litoměřice

Hlavním cílem je udržení sociálních služeb v oblasti práce s rodinami, ohrožené sociálním vyloučením, ztrátou bydlení a rozvoj sociálních služeb v oblasti duševního zdraví u dětí, mládeže a rodin s vytvořením multidisciplinárních týmů.

3.1.1 Oblast práce s lidmi v psychosociální krizi

Popis opatření	Je celoročně odborně zabezpečena práce s lidmi, kteří se ocitnou v psychosociální krizi, nebo jsou touto krizí ohroženi				
Dopady a výstupy opatření	Poskytování registrovaných sociálních služeb dle pověření Ústeckého kraje. 31. 12. 2021 bylo ukončeno poskytování služby AD ženy a noclehárna pro ženy v Litoměřicích. Kapacity zachovány pro poskytování těchto služeb novým poskytovatelem.				
Druh sociální služby	Terenní programy	Azylové domy	Noclehárny	Nízkoprahová denní centra	K-centrum
Poskytovatel	NADĚJE Litoměřice a Štětí, Charita Litoměřice, Český červený kříž	Nový poskytovatel, Charita Litoměřice	Nový poskytovatel, Charita Litoměřice	Charita Litoměřice	Český červený kříž
Kapacita	7	33	9	1/15 skupinová	3
Aktivity/činnosti počet	4 sociální služby	2 azylové domy	2 noclehárny	1 nízkoprahové denní centrum	1 K-centrum
Cílová skupina	Osoby bez přístřeší, osoby žijící v sociálně vyloučených lokalitách, osoby ohrožené závislostí nebo závislé na návykových látkách	Osoby bez přístřeší, muži i ženy	Osoby bez přístřeší muži i ženy	Osoby bez přístřeší muži i ženy	Osoby ohrožené závislostí nebo závislé na návykových látkách
Plánovaný rozpočet na rok 2022	5 711 000 Kč	7 107 900 Kč	956 900 Kč	1 195 000 Kč	280 000 Kč
Plánovaný rozpočet na rok 2023	6 082 000 Kč	7 818 700 Kč	1 052 600 Kč	1 314 500 Kč	300 000 Kč
Plánovaný rozpočet na rok 2024	6 495 000 Kč	8 600 500 Kč	1 157 900 Kč	1 446 000 Kč	322 000 Kč



3.1.2 Oblast práce s rodinou	
Popis opatření	Je celoročně odborně zabezpečena práce s rodinami, které jsou ohroženy sociálním vyloučením z běžné společnosti, jsou ohroženy ztrátou bydlení nebo dalšími nepříznivými životními situacemi, které mohou vést k destabilizaci rodiny, rozvoji dalších patologických jevů v rodině a selhání péče o dítě. Konkrétně se jedná o účinnou a součinnou podporu funkčnosti rodin v jejich prostředí, podporu možností žítí dětí v rodinách v přirozeném prostředí, podporu dětí a rodin v úspěšnosti ve školách, doprovody na jednání na institucích, podpora zdraví a péče o něj, zajištění adekvátních a potřebných mimoškolních aktivit. Vedení rodin k osamostatňování se od služby. Mezioborová spolupráce v rámci podpory rodiny (OSPOD, lékaři, PPP, SPC, SVP aj.).
Dopady a výstupy opatření	Poskytování registrovaných sociálních služeb dle pověření Ústeckého kraje. 31. 12. 2021 bylo ukončeno poskytování služby AD pro rodiny s dětmi v Litoměřicích. Kapacita ve výši 45 osob zachována pro poskytování těchto služeb novým poskytovatelem. Náklady na roční provoz AD s kapacitou 45 osob v rozpětí 8 500 000 - 9 000 000 Kč.
Druh sociální služby	Sociálně aktivizační služba pro rodiny s dětmi Azylové domy
Poskytovatel	NADĚJE, CPNRP, Romano Jasnica Štětí Nový poskytovatel, Diakonie ČCE Litoměřice
Kapacita	A 5/T 7 77 (45 nový poskytovatel)
Aktivity/činnosti počet	3 sociální služby 2 azylové domy
Cílová skupina	Rodiny ohrožené sociálním vyloučením nebo sociálně vyloučené Rodiny ohrožené sociálním vyloučením nebo sociálně vyloučené
Plánovaný rozpočet na rok 2022	5 380 000Kč 7 300 420Kč
Plánovaný rozpočet na rok 2023	5 455 000Kč 7 665 441Kč
Plánovaný rozpočet na rok 2024	5 740 000Kč 8 048 713Kč





3.1.3 Oblast práce s dětmi a mládeží		
Druh sociální služby	Nízkoprahové zařízení pro děti a mládež	Sociální rehabilitace (terénní a ambulantní) - Centrum duševního zdraví pro děti a mládež
Poskytovatel	NADĚJE	NADĚJE
Kapacita	2/24 skupinová	3/6 skupinová
Popis opatření	<p>Opatření 1.3.1. NZDM Oáza</p> <p>Je celoročně odborně zabezpečena práce s dětmi a mládeží ve věku od 6ti do 26ti let, které jsou ohroženy sociálně patologickými jevy</p>	<p>Opatření 1.3.2. CDZ pro děti a mládež</p> <ul style="list-style-type: none">• Systém působí preventivně, je orientovaný na včasnou podporu nejen těch, kteří jsou již registrovaní jako klienti, ale je nastaven také pro ty, kteří se klienty mohou stát, tedy i pro ty nejzranitelnější, kteří potřebují péči, ale je pro ně těžké si o ni říct, nebo se jakkoliv do systému podpory začlenit.• Systém je nastaven i pro ty, kteří nepotřebují specializovanou péči o duševní zdraví, ale čerpají z přítomnosti odborných intervencí duševního zdraví i ve všeobecných službách, např. z podpory praktických lékařů, sociálních pracovníků, školských pracovníků, pracovníků volnočasových aktivit aj.• Komunitní systém není orientován pouze na léčbu a péči, jeho prioritou je prevence, která je orientována na příčiny problému a včasnou podporu duševního zdraví dětí a mladých lidí u kterých může dojít k jeho ohrožení. V systému jsou podnikány kroky k eliminaci diskriminace a snižování stigma u dětí, mladých lidí a jejich rodin.
Dopady a výstupy opatření	Poskytování registrovaných sociálních služeb dle pověření Ústeckého kraje. Služby jsou podrobně uvedeny v tabulce, která je přílohou opatření	Centrum duševního zdraví pro děti a mladá lidi, propojené s denním stacionářem s možností využívat v případě potřeby akutní či krizová lůžka ve všeobecných nemocnicích na pediatrických odděleních, na kterých budou konziliární péči realizovat odborníci z multidisciplinárního týmu pro děti a mladá lidi a denního stacionáře v daném regionu. Dětské multidisciplinární týmy / případně CDZ / jsou v úzkém propojení s Centry duševního zdraví pro dospělé, spolupracují s lékaři pediatrie a všeobecnými sestrami, home care a dalšími službami v regionu. Jsou propojeny na OSPOD a další služby souvisejí s právní ochranou dítěte, Jsou propojeny se školami ve svém regionu, mají vytvořený systém spolupráce s dobrovolníky a ambasadory, iniciují svépomocné aktivity rodin dětí a mladých lidí v ohrožení duševního zdraví. V péči o duševní zdraví dětí a mladých lidí je minimalizováno využívání hospitalizací dítěte. Pokud je toto nutné je hospitalizace realizována v rámci všeobecné lékařské péče ve spádových nemocnicích ÚK, s maximální spoluprací rodinného prostředí dítěte a s provázaností na multidisciplinární týmy pro děti a mladá lidi působící v daném regionu a odborníky, kteří v nich pracují.



Aktivity/činnosti počet	Jedna sociální služba	<ul style="list-style-type: none"> • Vznik multidisciplinárního týmu duševního zdraví pro děti a mládež • Vznik denního stacionáře pro děti a mládež – úzce provázaný na MD tým pro děti a lůžkovou péči na pediatrickém oddělení nemocnice • Vznik krizových služeb pro děti a mládež (mohou být součástí MD týmů) • Programy zaměřené na posilování rodičovských kompetencí • Vzdělávací program zaměřený na terapeutické přístupy, práci se vztahy, vztahovými problémy, s prostředím, recovery přístup – pro pracovníky zdravotních služeb, sociálních služeb, školství • Vzdělání a kompetenční pracovníci služeb, poradci, pedagogové • Propojení všech aktérů v systému péče o duševní zdraví dětí v regionu – sociální, zdravotní (včetně praktických lékařů pro děti), školství • Posílení personální a kompetenční PPP, SPC či SVP a propojení do systému péče o duševní zdraví dětí • Ustanovení multidisciplinární spolupráce v regionu
Cílová skupina	Děti a mládež ve věku od 6 do 26 let, které jsou ohroženy sociálně patologickými jevy	Děti a mladí lidé s potřebami v oblasti duševního zdraví včetně jejich rodinného prostředí
Plánovaný rozpočet na rok 2022	2 600 000 Kč	4 700 000 Kč
Plánovaný rozpočet na rok 2023	2 700 000 Kč	4 935 000 Kč
Plánovaný rozpočet na rok 2024	2 800 000 Kč	5 182 000 Kč

3.1.4 Oblast práce s jednotlivcem i rodinou

Popis opatření	Je celoročně odborně zabezpečena práce s lidmi, kteří se ocitnou v psychosociální krizi, nebo jsou touto krizí ohroženi	
Dopady a výstupy opatření	Poskytování registrovaných sociálních služeb dle pověření Ústeckého kraje. Služby jsou podrobně uvedeny v tabulce, která je přílohou opatření	
Druh sociální služby	Odborné sociální poradenství	Krizová pomoc, intervenční centrum a telefonická krizová pomoc
Poskytovatel	NADĚJE Štětí, Diecézní charita Litoměřice	Spirála, Ústecký kraj
Kapacita	3	5
Aktivity/činnosti počet	2 sociální služby	3 služby - krizová pomoc a intervenční centrum a telefonická krizová pomoc
Cílová skupina	Osoby v krizi, osoby žijící v sociálně vyloučených lokalitách	Osoby v krizi
Plánovaný rozpočet na rok 2022	2 879 000 Kč	16 000 000 Kč
Plánovaný rozpočet na rok 2023	3 110 000 Kč	16 000 000 Kč
Plánovaný rozpočet na rok 2024	3 343 000 Kč	16 000 000 Kč



Cíl 2

Zajištění dostupného bydlení pro jednotlivce a rodiny

Záměrem opatření je vytvoření plánu, který by měl určovat rozvoj systému sociálního dostupného bydlení na území města. Otázka dostupného bydlení je v současné době velmi aktuální a vyplývá z priorit našich občanů.

3.2.1 Zajištění dlouhodobého bydlení s podporou pro matky (rodiče) s hendikepem

Popis opatření V azylových domech se často objevují matky s hendikepem – duševní nemoc, mentální postižení nebo sociální zanedbání. Chybí včasná diagnostika. Stále častěji to ale jsou ženy, které se díky svému neodhalenému hendikepu těžko uplatňují v této zrychlené době, dále nejsou schopné bez dlouhodobé podpory řešit svou situaci a tím se vyčleňují z běžné společnosti. Jejich neúspěch se projevuje neustálou migrací mezi azylovými domy a komerčními ubytovny. Často se v individuální práci přistupuje k žádostem o invalidní důchod, konzultuje se s psychologem a psychiatry, kterých je ale málo, nebo mají dlouhé objednávkové termíny. V rámci zjištěných skutečností se také přistupuje k podávání žádostí na soud ohledně posouzení svéprávnosti. Zásadní a důležité je nastavení nepřetržité podpory v azylovém domě, k úzké spolupráci s matkou a dalšími institucemi, teprve pak se dají hledat možnosti pro řešení bytové a rodinné situace matky s hendikepem s nezaopatřenými dětmi. Pobyt v azylovém domě je pak delší, ale žena s hendikepem získá jistotu a možnost fungovat s vyšší mírou podpory společně se svým dítětem nebo dětmi. Je výhodou, že ve městě Litoměřice jsou dobře nastavené následné služby, které mohou v cílené spolupráci pokračovat – sociálně aktivizační služba pro rodiny s dětmi, podpora samostatného bydlení

Dopady a výstupy opatření Možnost prodloužení doby pobytu hendikepovaných matek v azylovém domě nad jeden rok. Sociální byty s podporou služeb pro hendikepované rodiče s dětmi, např. formou služby chráněného bydlení, nebo podpory samostatného bydlení, nebo s podporou terénní sociálně aktivizační služby pro rodiny s dětmi. Průměrně se jedná o pět rodin ročně.

Název realizátora **Diakonie ČCE - Středisko křesťanské pomoci v Litoměřicích**

Sídlo organizace Rooseveltova 7, Litoměřice

Kapacita 8 bytových jednotek v AD 5 sociálních bytů

Aktivity/činnosti počet Podpora matek (rodičů) s dětmi Terénní podpora matek (rodičů) s dětmi

Cílová skupina Matky s dětmi, které potřebují kvůli svému zdravotnímu postižení vyšší míru podpory v oblasti bydlení a péče o děti Matky s dětmi, které potřebují kvůli svému zdravotnímu postižení vyšší míru podpory v oblasti bydlení a péče o děti

Plánovaný rozpočet na rok 2022 7 300 000 Kč 1 000 000 Kč

Plánovaný rozpočet na rok 2023 7 446 000 Kč 1 050 000 Kč

Plánovaný rozpočet na rok 2024 7 595 000 Kč 1 100 000 Kč



3.2.2 Sociální bydlení pro jednotlivce a rodiny a přechodné bydlení pro osoby ohrožené domácím násilím

Popis opatření	Sociální bydlení je v rámci ORP Litoměřice nedostupné, obce mají zároveň minimální počet městských bytů. Lidé ohrožení ztrátou bydlení, z nízkopříjmových skupin, etnických menšin nebo třeba vícečetné rodiny mají v rámci ORP Litoměřice jen velmi malou šanci získat pronájem běžného bytu. Výše popsaná situace znesnadňuje práci sociálních služeb, které tak nejsou schopny pomoci svým klientům a zájemcům o službu pomoci zajistit základní potřebu - důstojné bydlení.			
Dopady a výstupy opatření	14 bytů v režimu sociálního bydlení s podporou terénních sociálních pracovníků (cca 2 byty na sociální službu: AD Charita Litoměřice LTM, AD NADĚJE LTM, AD Diakonie ČCE LTM, SAS NADĚJE LTM, SAS CPNRP LTM, SAS Romano Jasnica Štětí, Spirála LTM)			
Název realizátora	Charita Litoměřice	NADĚJE	Diakonie ČCE	Spirála, Ústecký kraj, z.s.
Sídlo organizace	Zahradnická 1534/5, Litoměřice	Pražská 14, Litoměřice	Rooseveltova 7, Litoměřice	K Chatám 22 403 40 Ústí nad Labem Skorotice
Kapacita	2 byty	4 byty	2 byty	5 bytů
Aktivity/činnosti počet	Terénní podpora dvou osob	Terénní podpora čtyř osob nebo rodin	Terénní podpora dvou rodin	Terénní podpora pěti osob nebo rodin
Cílová skupina	Osoby bez přístřeší	Rodiny s dětmi, osoby bez přístřeší	Matky s dětmi	Osoby a rodiny v krizi
Plánovaný rozpočet na rok 2022	400 000 Kč	522 000 Kč	400 000 Kč	50 000 Kč
Plánovaný rozpočet na rok 2023	420 000 Kč	548 000 Kč	420 000 Kč	50 000 Kč
Plánovaný rozpočet na rok 2024	440 000 Kč	575 000 Kč	440 000 Kč	50 000 Kč

3.2.3 Vznik nové služby Domov se zvláštním režimem pro osoby závislé (drogy, alkohol), osoby s duševními poruchami, osoby se závažným duševním onemocněním a osoby s velmi nízkými příjmy bez možnosti bydlení

Popis opatření	Zajištění dlouhodobého bydlení a důstojného místa na dožití pro problematické cílové skupiny osob, které v současné době často migrují mezi ulicí, azylovým domem, nemocnicí a noclehárnou. Díky tomu se neustále zhoršuje jejich zdravotní stav a stoupají náklady na lékařskou péči i na sociální služby, které se snaží celou situaci řešit. Jedná se o osoby, které žijí dlouhodobě na ulici, jsou obvykle závislé na alkoholu nebo drogách, trpí poruchou osobnosti, nebo chronickým duševním onemocněním. Kombinace těchto patologických jevů prakticky znemožňuje návrat k běžnému způsobu života. Služba DZR by zajistila bezpečné místo pro dožití těchto osob, také by napomohla k ochraně většinové společnosti – bezpečí a čistota. Domov by mohl vzniknout ve spolupráci s ORP Roudnice nad Labem a ORP Lovosice.
Dopady a výstupy opatření	Předpokládaná kapacita – 25 až 30 lůžek pro muže i ženy
Kapacita	25 - 30 lůžek
Aktivity/činnosti počet	pobytové zařízení - DZR
Cílová skupina	osoby závislé (drogy, alkohol), osoby s duševními poruchami, osoby se závažným duševním onemocněním a osoby s velmi nízkými příjmy bez možnosti bydlení
Plánovaný rozpočet na rok 2022	11 880 000 Kč
Plánovaný rozpočet na rok 2023	12 474 000 Kč
Plánovaný rozpočet na rok 2024	13 097 000 Kč



Cíl 3

Zajištění programů primární prevence

Primární prevence rizikového chování se zaměřuje prioritně na předcházení rozvoje rizik, které směřují zejména k následujícím rizikovým projevům v chování napříč věkovými skupinami.

3.3.1 Vznik a rozvoj návazné služby k primární prevenci formou poradenství a podpory v sociálně terapeutické oblasti se zaměřením na individuální přístup k dětem a mládeži

Popis opatření Vznik a rozvoj střediska pro děti a mládež ve věku 11–26 let, případně i pro jejich rodinný a sociální systém. Středisko bude poskytovat odborné sociální poradenství a sociálně terapeutické činnosti s cílem podpory dětí a mládeže při zvládnání obtížných životních situací. V případě potřeby pak bude pracováno i s rodinným či sociálním systémem dítěte či dospívajícího. Vznik střediska reaguje na potřebu odborných služeb pro děti a mládež s úmyslem předcházet sociálně patologickým jevům a minimalizovat dopady problémových situací jak na cílovou skupinu, tak na širší sociální okolí. Dále je cílem podpořit u cílové skupiny funkční strategie zvládnání náročných situací tak, aby se situace neprohlubovala či neopakovala, ale naopak stabilizovala a posunovala směrem k funkčnímu řešení. Primárně tato služba bude mít přímou návaznost na programy primární prevence, které jsou realizovány na základních a středních školách a bude tak možné reagovat na aktuální náročné situace, které cílová skupina řeší. Sekundárně mohou službu využít i děti a mládež, které si službu vyhledají sami. Služby střediska bude zajišťovat erudovaný multidisciplinární tým složený ze sociálních pracovníků, pedagogů, terapeutů a dalších specializovaných odborníků. Služba bude poskytována v rámci města Litoměřice a místně příslušného ORP.

Dopady a výstupy opatření Počet klientů 60, počet kontaktů 180

Název realizátora **Primární prevence Litoměřice**

Sídlo organizace Lidická 57/11, Litoměřice 412 01

Kapacita 2 okamžitá/15denní

Aktivity/činnosti počet 60 klientů/ 180 kontaktů

Cílová skupina Děti a mládež od 11 do 26 let

Plánovaný rozpočet na rok 2022 0

Plánovaný rozpočet na rok 2023 200 000Kč

Plánovaný rozpočet na rok 2024 300 000Kč





3.3.2 Podpora programů primární prevence rizikového chování				
Popis opatření	<p>Tato opatření vytváří prostor pro realizaci široké nabídky:</p> <ul style="list-style-type: none"> • volnočasové aktivity • vzdělávací akce (besedy, školení) • primární preventivní činnost rizikového chování pro školy • osvětové přednášky • program prevence v azylových domech • zvyšovat pocit bezpečí občanů ve městě • uplatňovat nové přístupy a technologie v systému signalizačního zařízení pro osoby se specifickými potřebami - senioři, zdravotně handicapovaní občané • ochrana ohrožených skupin obyvatel (občané nad 65 let žijící osaměle s omezenými sociálními kontakty) • informování a varování občanů - řidičů před vykrádáním automobilů <p>Cílem aktivit je tyto dovednosti a postoje podporující zdravý životní styl, a aby tyto přednosti dokázaly uplatnit ve svém chování nejen v době realizace programu, ale i v budoucnosti. Informování a poskytování preventivních rad osobám se specifickými potřebami o možnostech zabezpečení jejich majetku s osvětou o možnostech zvýšení bezpečnosti občanů. Jedná se o základní nástroje prevence</p>			
Dopady a výstupy opatření	<p>Besedy, školení, osvětové přednášky - 1 900 žáků (po dobu KP) Besedy, osvětové přednášky, preventivní letáky - 500 seniorů (po dobu KP) Pedagogicko-psychologická poradna Litoměřice - 1 x ročně lektorské přednášky pro školní metodiky prevence</p>			
Název realizátora	Město Litoměřice Odbor sociálních věcí a zdravotnictví	Město Litoměřice Odbor sociálních věcí a zdravotnictví	Primární prevence Litoměřice, K-Centrum	Spirála, Ústecký kraj, z.ú.
Sídlo organizace	Mírové nám. 15/7, 412 01 Litoměřice	Mírové nám. 15/7, 412 01 Litoměřice	Lidická 57/11, Litoměřice 412 01	K Chatám 22, 403 40 Ústí nad Labem - Skorotice
Kapacita	1 900	500	Jedna třída / max 30členné skupiny	20 dětí
Aktivity/činnosti počet	50	20	8 škol / 70 tříd / 1400 žáků	Víkendový pobyt pro děti v evidenci OSPOD
Cílová skupina	Děti, žáci, studenti	Senioři	Žáci 2 stupně základních škol/ 1 a 2 ročník	Děti OSPOD
Plánovaný rozpočet na rok 2022	200 000 Kč	40 000 Kč	700 000 Kč	10 000 Kč
Plánovaný rozpočet na rok 2023	200 000 Kč	40 000 Kč	750 000 Kč	10 000 Kč
Plánovaný rozpočet na rok 2024	200 000 Kč	30 000 Kč	800 000 Kč	10 000 Kč



Cíl 4

Zajištění a posílení sítě nízkoprahových služeb, které pracují s osobami a rodinami v akutní krizi

Zabezpečení nízkoprahových služeb a krizové pomoci bezprostředně zajistí pomoc, podporu osobám, které se nacházejí v nepříznivé situaci, kterou nemohou řešit vlastními silami a potřebují radu individuálním přístupem a důsledným dodržováním lidských práv.

3.4.1 Posílení terénní sociální práce v rámci celého ORP Litoměřice

Popis opatření Terénní sociální práce je dobře zajištěna ve větších městech ORP. Zkušenosti poskytovatelů ukazují na potřebu posílení terénní sociální práce v menších a hůře dostupných obcích regionu, např. oblast Ústětska. V současné době působí v těchto oblastech Terénní programy pro osoby drogově závislé a Sociálně aktivizační služba pro rodiny s dětmi. Není pokryta práce s lidmi bez z domova a s jednotlivcem.

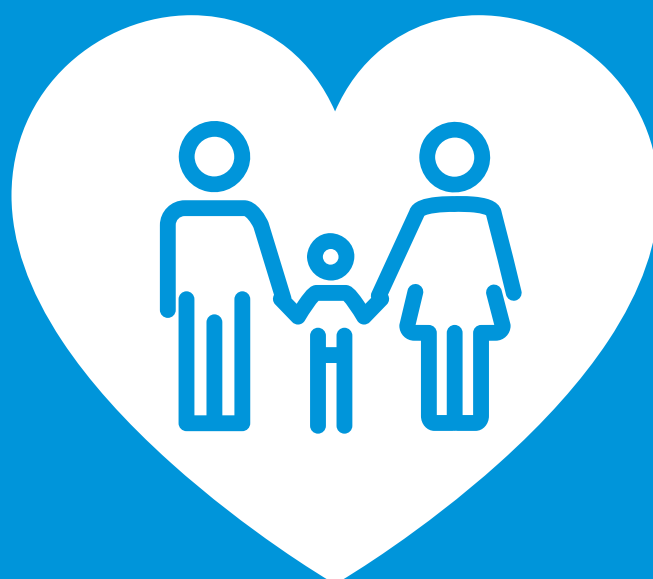
Dopady a výstupy opatření Navýšení kapacity služeb Terénní programy a terénní podoby Sociálně aktivizační služby pro rodiny s dětmi a rozšíření jejich působnosti tak, aby bylo pokryto celé ORP

Název realizátora	NADĚJE	NADĚJE	SAS CPNRP	K CENTRUM - Terénní programy	Charita Litoměřice	DRUG-OUT Klub, z.s
Sídlo organizace	Pražská 14, Litoměřice	Pražská 14, Litoměřice	Kréta 158, 41201 Terezín	Lidická 57/11, Litoměřice	Zahradnická 1534/5, 41201 Litoměřice	Velká Hradební 13/47, Ústí nad Labem
Kapacita	Ambulance i terén kapacita 4, navýšení o 1, není pokryto Ústětsko	Okamžitá individuální 2	Ambulance 1 terén 2	2	Terénní služba 1 - navýšení o 1	
Aktivity/činnosti počet	Posílení kapacity sociálně aktivizační služby pro rodiny s dětmi	Navýšení personálu o 1 PSS	Udržení kapacity SAS	Udržení kapacity TP	Rozšíření oblasti působení terénní služby	
Cílová skupina	Rodiny s dětmi	Osoby bez přístřeší	Rodiny s dětmi v jakékoliv podobě NRP - třetí osoby, pěstouni, osvojitelé	Osoby ohrožené závislostí nebo závislé na návykových látkách	Osoby bez přístřeší	Osoby ohrožené závislostí nebo závislé na návykových látkách od 7 - 80 let
Plánovaný rozpočet na rok 2022	522 000 Kč	435 000 Kč	2 130 000 Kč	1 600 000 Kč	1 211 000 Kč	
Plánovaný rozpočet na rok 2023	548 000 Kč	456 000 Kč	2 180 000 Kč	1 720 000 Kč	1 332 000 Kč	
Plánovaný rozpočet na rok 2024	575 000 Kč	479 000 Kč	2 200 000 Kč	1 850 000 Kč	1 465 500 Kč	



3.4.2 Zajištění telefonické krizové pomoci, krizové pomoci pro osoby v krizi, psychosociální pomoci při mimořádných událostech, poradenství pro osoby ohrožené domácím násilím			
Popis opatření	Zajištění pomoci osobám, které se nacházejí v situaci ohrožení zdraví nebo života nebo v jiné obtížné životní situaci, kterou přechodně nemohou řešit vlastními silami, a to formou sociálních ambulantních, pobytových a terénních služeb (§ 55, § 60, § 60a). Pomoc zahrnuje psychosociální podporu (základní poradenství, krizová intervence) a zajištění základních životních potřeb (bydlení, strava, hygiena).		
Dopady a výstupy opatření	Krizová pomoc – ambulance – 600 uživatelů/rok, z toho LTM – 30 uživatelů Krizová pomoc - pobytová služba – 200/rok, z toho z ORP LTM – 5 uživatelů Telefonická krizová pomoc – 4500 už./rok, z toho ORP LTM, 100 uživatelů Intervenční centra – 540/rok, z toho ORP LTM - 40		
Název realizátora	Spirála, Ústecký kraj, z.s. Spirála, Ústecký kraj, z.s. Spirála, Ústecký kraj, z.s.		
Sídlo organizace	K Chatám 22 403 40 Ústí nad Labem Skorotice	K Chatám 22 403 40 Ústí nad Labem Skorotice	K Chatám 22 403 40 Ústí nad Labem Skorotice
Kapacita	40	35	100
Aktivity/činnosti počet	Intervenční centrum	Krizová pomoc	Telefonická krizová pomoc
Cílová skupina	Osoby v krizi	Osoby v krizi	Osoby v krizi
Plánovaný rozpočet na rok 2022	6 000 000 Kč	6 500 000 Kč	3 500 000 Kč
Plánovaný rozpočet na rok 2023	6 000 000 Kč	6 500 000 Kč	3 500 000 Kč
Plánovaný rozpočet na rok 2024	6 000 000 Kč	6 500 000 Kč	3 500 000 Kč

4.4 Návrhová opatření



Pracovní skupina

Rodina, děti a mládež



Seznam aktérů pracovní skupiny KPSS

Rodina, děti a mládež

Jméno	Služba	Organizace
Mgr. Martina Hrabáčová	SAS, poradenství, doprovázení pěstounů	Centrum náhradní rodinné péče, o.p.s.
Mgr. Lenka Vašutová	Domov pro matky s dětmi	Diakonie ČCE Litoměřice
Mgr. Zuzana Bendová	Dům dětí a mládeže	DDM Rozmáryn Litoměřice
Ivana Prudičová	Zařízení pro děti vyžadující okamžitou pomoc	FOD Klokánek
Zora Čuchalová	Knihovnické služby	Knihovna K.H. Máchy Litoměřice
PhDr. Alena Dobišová	Odborné sociální poradenství	Manželská a předmanželská poradna, o.p.
Bc. Jan Vochomůrka	Odbor sociálních věcí a zdravotnictví	Město Litoměřice
Bc. Michaela Pečenková	Sociálně aktivizační služba	NADĚJE Litoměřice
Mgr. Jakub Krpeš	Nízkoprahové zařízení pro děti a mládež	NADĚJE Litoměřice
Bc. Pavlína Šalanská	Poradenské služby	Pedagogicko-psychologická poradna Ústeckého kraje
Mgr. Filip Jandovský	Mateřské centrum	SKP Klubičko

Ve spolupráci:

- Město Ústěck – starosta Jan Mazín
- Centrum D8 Klubko – Iveta Fidlerová, Tomáš Lukačina, DiS.



Přehled poskytovatelů sociálních služeb v ORP Litoměřice

Rodina, děti a mládež

NADĚJE Litoměřice – Nízkoprahové zařízení pro děti a mládež Oáza Nízkoprahové zařízení pro děti a mládež, IČ: 00570931 Dvořáková 959/1, Předměstí, 412 01 Litoměřice	NADĚJE Litoměřice Sociálně aktivizační služba pro rodiny s dětmi, IČ: 00570931 Masarykova 301/21, Předměstí, 412 01 Litoměřice
Sdružení Romano Jasnica Poradenské centrum, IČ: 68974922 U Tržnice 701, 411 08 Štětí	Fond ohrožených dětí Klokánek Litoměřice Okamžitá pomoc dětem do 18 let, IČ: 00499277 Alšova 8, 412 01 Litoměřice
Centrum pro náhradní rodinnou péči, o.p.s. Poradna pro náhradní rodinnou péči, IČ: 26999234 Teplická 3, 412 01 Litoměřice	Diecézní charita Litoměřice Asistované kontakty, IČ: 40229939 Kosmonautů 2022, 412 01 Litoměřice
CSP LITOMĚŘICE Manželské a předmanželské poradenství, IČ: 00080195 Odborné sociální poradenství Palachova 18, 412 01 Litoměřice	Pedagogicko-psychologická poradna Litoměřice Odborné poradenství speciálně pedagogických a pedagogicko-psychologických služeb, IČ: 61515809 Palachova 18, 412 01 Litoměřice
Diakonie ČCE Litoměřice Domov pro matky s dětmi, IČ: 46768041 Liškova 1543/43, 412 01 Litoměřice	Mateřské centrum Klubíčko Mateřské centrum, IČ: 22732390 Sládkova 767/8, 412 01 Litoměřice
Komunitní centrum Ovečka Komunitní centrum, IČ: 67776388 Liběšice 170, 411 46 Liběšice	Mateřské centrum Sluníčka Mateřské centrum, IČ: 27001709 Jezuitská 3/16, 412 01 Litoměřice
Komunitní centrum Ba-vlnka Komunitní centrum, IČ: 66105285 Rybniční 203, 411 45 Ústěk - Českolipské předměstí	Mateřské centrum Žabka Mateřské centrum, IČ: 27051013 Horova 375, 411 08 Štětí
Komunitní centrum Klubko (Centrum D8) Komunitní centrum pro rodiče, IČ: 26681471 Sládkova 767/8, 412 01 Litoměřice	Dům dětí a mládeže ROZMARÝN Litoměřice Dům dětí a mládeže, IČ: 62769693 Plešivecká 1863/15, 412 01 Litoměřice
Poradenské centrum Klubko Poradenské centrum, mediace, osobní poradenství, IČ: 26681471 Jarošova 2/9, 412 01 Litoměřice	Centrum pro zdravotně postižené děti a mládež – SRDÍČKO Denní stacionář, IČ: 70854165 Revoluční 1845/30, 412 01 Litoměřice
Knihovna Karla Hynka Máchy Litoměřice Knihovna KHM, IČ: 00360627 Mírové náměstí 26, 412 01 Litoměřice	Dětský domov a Školní jídelna Litoměřice Dětský domov, IČ: 62769651 Čelakovského 8, 412 01 Litoměřice



SWOT analýza jako podklad pro KPSS 2022 - 2025

Rodina, děti a mládež

Silné stránky	Slabé stránky
<ul style="list-style-type: none"> • Spolupráce organizací 	<ul style="list-style-type: none"> • Nízká vzdělanost sociálně slabých skupin, absence funkčních nástrojů/ programů ke zvyšování vzdělanosti soc. slabých skupin
<ul style="list-style-type: none"> • Ochota k výměně zkušeností 	<ul style="list-style-type: none"> • Nedostatek financí, krátkodobé a nestabilní financování na preventivní služby pro rodiny s dětmi
<ul style="list-style-type: none"> • Vysoká kvalita a odbornost poskytovaných sociálních a prarodinných služeb 	<ul style="list-style-type: none"> • Nedostupnost bydlení pro rodiny s dětmi a pro rodiny v krizi
<ul style="list-style-type: none"> • Pracovní pozice koordinátora KP 	<ul style="list-style-type: none"> • Nedostatek pracovních příležitostí pro matky samoživitelky - částečných/zkrácených úvazků, sdílených pracovních pozic, úvazků na ranní směny
<ul style="list-style-type: none"> • Stálost cílové skupiny 	<ul style="list-style-type: none"> • Nedostatek odborníků poskytujících specializovanou péči rodinám a dětem (např. dětské psychologové, dětské psychiatry, terapie pro děti a rodiny, stomatologové)
<ul style="list-style-type: none"> • Pozitivní vnímání veřejnosti (služby) 	<ul style="list-style-type: none"> • Nedostatečná komunikace a spolupráce s politiky
<ul style="list-style-type: none"> • Zájem a podpora ze strany města Litoměřice 	<ul style="list-style-type: none"> • Neexistence systému slev pro rodiny (bazén, divadlo, koupaliště)
	<ul style="list-style-type: none"> • Chybí pobočka střediska výchovné péče
	<ul style="list-style-type: none"> • Chybí zázemí pro matky s dětmi typu Family Point
	<ul style="list-style-type: none"> • Nedostatečné uplatňování pravomocí městské policie při potírání nevhodného chování mládeže v problémových lokalitách (aktuálně Park Jiráskovy sady a parkány v Litoměřicích)





Příležitosti

- Zřízení bytového Domu na půl cesty pro sociálně slabší (mladí lidé bez vlastního zázemí)
- Posílení zájmu o mystiku a duchovní podstatu života, tradiční hodnoty fungující rodiny a manželství (besedy, školení, setkávání rodin a sdílení dobré praxe apod.)
- Vytvoření kapacity pro krizové bydlení
- Vytvoření/doplnění volnočasového zázemí pro starší studenty (bikros, skateboard, parkourová dráha) v Úštěku a v Litoměřicích
- Čerpání dotací z fondů EU
- Vytvoření společného bydlení seniorů a mladých párů v Úštěku
- Obnovení dostupného bytového fondu pro rodiny v Litoměřicích
- Posílení spolupráce mezi rodinou, školou, PPP, OSPOD a neziskovými organizacemi zaměřenými na rodinu (případové konference, setkávání odborníků a výměna zkušeností i dobré praxe apod.)
- Navýšení počtu chybějících odborníků v oblasti služeb pro rodiny s dětmi
- Posílení spolupráce s městskou policií při řešení protidrogové tematiky a potírání dealerů
- Vytvoření webové nabídky brigád pro mládež
- Zřízení ambulantní pobočky SVP

Hrozby

- Zánik prarodinných organizací, které podporují mládež a poskytují preventivní služby
- Rozpad tradičního modelu rodiny, nárůst rozvodovosti a průvodních sociálně patologických jevů ve společnosti
- Nárůst chudoby, zadluženosti a počtu rodin v krizi
- Rozšiřování patologických jevů v rizikových lokalitách (Hotel Labe, parky, parkány apod.), kde se soustřeďuje neorganizovaná mládež
- Rozšiřování a rezistence parazitů (štěnice, švábi)





Obsah cílů a opatření za oblast

Rodina, děti a mládež

Cíl 1	Prevence sociálně patologických jevů v rodinách, podpora zdravého pojetí rodiny Představuje základ a nosný prvek celého systému prevence, jde o volnočasové aktivity určené nejširším vrstvám dětí a mládeže, umožňující harmonický rozvoj osobnosti. S ohledem na skutečnost, že se stále většímu počtu dětí nedaří přiměřeně a odpovědně vyrovnávat s osobními i rodinnými problémy bude prevenci věnována větší pozornost, neboť je důležité zvýšit odolnost jednotlivců i rodin vůči sociálně patologickým jevům, snížení rizika vlivů, které narušují zdravý osobností a sociální vývoj.
Opatření 4.1.1	Udržení a vznik psychoterapeutických služeb a odborníků pro rodiny
Opatření 4.1.2	Poradenství
Opatření 4.1.3	Zachování a udržení služby nízkoprahového zařízení pro děti a mládež
Opatření 4.1.4	Stabilizace a rozvoj preventivních prorodinných služeb a aktivit - vznik dotačního programu na podporu prevence
Cíl 2	Zajištění dostupného bydlení
Opatření 4.2.1	Podpora vzniku startovacích bytů
Opatření 4.2.2	Podpora vzniku krizového bydlení
Opatření 4.2.3	Vznik nové služby Domov se zvláštním režimem pro osoby závislé (drogy, alkohol), osoby s duševními poruchami, osoby se závažným duševním onemocněním a osoby s velmi nízkými příjmy bez možnosti bydlení
Cíl 3	Zajištění volnočasových a vzdělávacích aktivit pro rodiny s dětmi
Opatření 4.3.1	Vznik a podpora stávající činnosti Family Point, komunitních a mateřských center
Opatření 4.3.2	Zajištění volnočasových a vzdělávacích aktivit pro rodiny s dětmi



Plné znění cílů a opatření pracovní skupiny

Péče o osoby se zdravotním postižením

Cíl 1

Prevence sociálně patologických jevů v rodinách, podpora zdravého pojetí rodiny

Představuje základ a nosný prvek celého systému prevence, jde o volnočasové aktivity určené nejširším vrstvám dětí a mládeže, umožňující harmonický rozvoj osobnosti. S ohledem na skutečnost, že se stále většímu počtu dětí nedaří přiměřeně a odpovědně vyrovnávat s osobními i rodinnými problémy bude prevenci věnována větší pozornost, neboť je důležité zvýšit odolnost jednotlivců i rodin vůči sociálně patologickým jevům, snížení rizika vlivů, které narušují zdravý osobností a sociální vývoj.

4.1.1

Udržení a vznik psychoterapeutických služeb a odborníků pro rodiny

Popis opatření

Zajištění odborníků poskytujících specializovanou péči rodinám i dětem (tzn. dětské psychologové a dětské psychiatři, psychoterapeuti pro rodiny a děti), které ve městě i v ORP Litoměřice chybí.

Narůstající počet dětí potýkající se s různými typy závislostí, s ADHD, výchovnými a duševními problémy vede k potřebě využívat specializovanou péči, která by pomohla řešit specifické potřeby těchto dětí a vést je tak k dobrému sociálnímu fungování ve společnosti. Je tedy žádoucí rozvoj těchto specifických služeb, ovšem ne všechny je možné rozvíjet v rámci sociálních služeb (např. psychiatrickou nebo psychoterapeutickou péči). Stávající kapacita nestačí pokrývat poptávku po těchto službách. Několikaměsíční čekací doby výrazným způsobem zhoršují situaci dětí, dospívajících i rodin.

Cílem je podpora a vytvoření harmonického prostředí v rodině pro zdravý rozvoj dětí a minimalizovat sociálně patologické jevy ve městě.

Dopady a výstupy opatření

- Navýšená kapacita odborné psychologické pomoci rodinám s dětmi, včetně rodin s dětmi v NRP, prevence selhání rodiny a náhradní rodinné péče, pomoc s adaptací dětí v NRP, pomoc se zpracováním prožitých traumat u dětí.
- Nastavení komplexního systému péče o duševní zdraví dětí a mládeže.
- Systém je nastaven tak, že dokáže podchytit dítě, které je v ohrožení duševního zdraví, rozvinout dovednosti a kompetence dítěte i sociálního systému kolem něj, tak aby nedošlo k rozvoji duševního onemocnění
- V systému péče o duševní zdraví jsou všichni aktéři průběžně vzděláváni, zkompetentňováni, jsou rozvíjeny jejich dovednosti
- Systém je zaměřen na duševní zdraví, ne na duševní nemoc
- Péče o duševní zdraví je běžnou součástí života všech dětí a rodin – není stigmatizováno duševní onemocnění

Název realizátora

NADĚJE, Fokus Labe

Centrum pro náhradní rodinnou péči

Sídlo organizace

Pražská 14, Litoměřice, Velká Krajská 47, Litoměřice

Kréta 158, Nové Kopisty, 412 01 Terezín

Kapacita

170 hod. konzultací

30 rodin/ročně



Aktivity/činnosti počet	<ul style="list-style-type: none"> • Systém je nastaven tak, že dokáže podchytit dítě, které je v ohrožení duševního zdraví, rozvinout dovednosti a kompetence dítěte i sociálního systému kolem něj, tak aby nedošlo k rozvoji duševního onemocnění • V systému péče o duševní zdraví jsou všichni aktéři průběžně vzděláváni, zkompetentňováni, jsou rozvíjeny jejich dovednosti • Systém je zaměřen na duševní zdraví, ne na duševní nemoc • Péče o duševní zdraví je běžnou součástí života všech dětí a rodin – není stigmatizováno duševní onemocnění 	170 hod. konzultací
Cílová skupina	Aktéři v systému péče o duševní zdraví dětí a mladých lidí	Rodiny s dětmi v náhradní rodinné péči
Plánovaný rozpočet na rok 2022	1 500 000Kč	165 000Kč
Plánovaný rozpočet na rok 2023	1 500 000Kč	170 000Kč
Plánovaný rozpočet na rok 2024	1 500 000Kč	175 000Kč





4.1.2

Poradenství

Popis opatření Podpora a zachování poradenských služeb ve městě i v obcích ORP ve všech oblastech související s podporou rodiny, včetně pěstounské a náhradní rodinné péče. Odborné poradenství umožňuje zprostředkování kontaktu se společenským prostředím, pomáhá při uplatňování práv a oprávněných zájmů, překonává nepříznivou sociální tíseň a poskytuje poradenství v oblasti finanční gramotnosti. Poradenství v oblasti náhradní rodinné péče umožňuje zájemcům o náhradní rodinnou péči získat potřebné informace a rodiny, které pečují o dítě v náhradní rodinné péči, získají odbornou podporu a doprovod po celou dobu péče o dítě. Podpora a zachování poradenských služeb ve městě i v obcích ORP ve všech oblastech související s podporou rodinných, manželských a partnerských vztahů včetně pěstounské a náhradní rodinné péče.

- Dopady a výstupy opatření**
- Vytváření vhodných podmínek pro zdravý tělesný a psychický rozvoj jejich osobnosti před zahájením vzdělávání a v průběhu vzdělávání.
 - Naplňování vzdělávacích potřeb a rozvíjení schopností, dovedností a zájmů před zahájením a v průběhu vzdělávání.
 - Prevence a řešení výukových a výchovných potíží, projevů různých forem rizikového chování, které předchází vzniku sociálně patologických jevů a dalších problémů souvisejících se vzděláváním a s motivací k překonávání problémových situací.
 - Vytváření vhodných podmínek pro vzdělávání žáků se zdravotním postižením, zdravotním znevýhodněním a sociálním znevýhodněním.
 - Vytváření vhodných podmínek, forem a způsobů práce pro žáky, kteří jsou příslušníky jiných kultur nebo etnických skupin.
 - Vytváření vhodných podmínek, forem a způsobů práce pro žáky nadané a mimořádně nadané.
 - Vhodná volba vzdělávací cesty a pozdějšího profesního uplatnění.
 - Rozvíjení pedagogicko-psychologických znalostí a speciálně pedagogických znalostí a profesních dovedností pedagogických pracovníků ve školách a školských zařízeních.
 - Zmírňování důsledků zdravotního postižení, zdravotního znevýhodnění a sociálního znevýhodnění a prevence jeho vzniku. Zvýšený počet zájemců o náhradní rodičovství, prevence selhání NRP, vybudování podpůrné svépomocné sítě náhradních rodin, předávání dobré praxe

Název realizátora	Centrum pro náhradní rodinnou péči	Pedagogicko-psychologická poradna Ústeckého kraje a Zařízení pro další vzdělávání pedagogických pracovníků, Teplice	Manželská a předmanželská poradna, zařízení CSP Litoměřice	NADĚJE Litoměřice
Sídlo organizace	Kréta 158, Nové Kopisty, Terežín	Lípová 651/9, 415 01 Teplice, pracoviště Litoměřice, Palachova 18	Palachova 18, Litoměřice	Pražská 14, Litoměřice
Kapacita	90 klientů	8/den	5 konzultací/den, 1200/rok, 250 klientů/rok	14 rodin
Aktivity/činnosti počet	Konzultace, víkendové pobyty, semináře, besedy, podpůrné rodičovské skupiny, setkání náhradních rodin	Poradenská - diagnostická, preventivní, terapeutická, reedukační, konzultační, informační a metodická.	Terapie	Sociálně aktivizační služba pro rodiny s dětmi
Cílová skupina	Rodiny s dětmi v NRP, zájemci a žadatelé o NRP	Děti, žáci a studenti z předškolních zařízení, škol a školských zařízení od 3 let	Rodiny	Osoby v krizi, osoby žijící v sociálně vyloučených komunitách, rodiny s dítětem/děťmi, etnické menšiny
Plánovaný rozpočet na rok 2022	1 100 000 Kč	Příspěvková organizace Ústeckého kraje	Příspěvková organizace Ústeckého kraje	3 250 000 Kč
Plánovaný rozpočet na rok 2023	1 150 000 Kč	Příspěvková organizace Ústeckého kraje	Příspěvková organizace Ústeckého kraje	3 375 000 Kč
Plánovaný rozpočet na rok 2024	1 200 000 Kč	Příspěvková organizace Ústeckého kraje	Příspěvková organizace Ústeckého kraje	3 540 000 Kč



4.1.3 Zachování a udržení služby nízkoprahového zařízení pro děti a mládež	
Popis opatření	Smysluplné využití volného času neorganizovaných dětí a mládeže, poskytuje zázemí NZDM Oáza, které zajišťuje odbornou pomoc, což má dopad na snížení ohrožení sociálně patologickými jevy. Přímá práce s neorganizovanou mládeží, prevence sociálně patologických jevů v období dětství a dospívání při řešení nepříznivé životní situace.
Dopady a výstupy opatření	Zlepšení nepříznivé životní situace dětí a mládeže, zprostředkování smysluplného trávení volného času, pěstování učebních a pracovních návyků, zlepšení způsobu života a sociální orientace a cílená podpora pozitivních změn v životě. Prevence společensky nežádoucích jevů
Název realizátora	Nízkoprahové zařízení pro děti a mládež NADĚJE
Sídlo organizace	NADĚJE, Pobočka Litoměřice, Dvořákova 959/1
Kapacita	2 individuální, 24 skupinová
Aktivity/činnosti počet	Ambulantní (PO,ST 9:00-17:00; ÚT, ČT 12:00-17:00; PÁ 12:00-16:00); Terénní (4 hodiny týdně). Vytváření podmínek k řešení nepříznivé životní situace, zprostředkování smysluplného trávení volného času, pěstování učebních a pracovních návyků, zlepšování způsobu života a sociální orientace a cílená podpora pozitivních změn v životě. Průměrně 175 klientů za rok.
Cílová skupina	děti a mládež ve věku 6- 26 let, ohrožené sociálním vyloučením
Plánovaný rozpočet na rok 2022	2 600 000Kč
Plánovaný rozpočet na rok 2023	2 700 000Kč
Plánovaný rozpočet na rok 2024	2 800 000Kč

4.1.4 Stabilizace a rozvoj preventivních prarodinných služeb a aktivit - vznik dotačního programu na podporu prevence	
Popis opatření	Město má vybudovanou funkční a efektivní síť sociálních služeb pro všechny věkové kategorie a sociální služby také dlouhodobě podporuje formou dotačního programu. To sociálním službám umožňuje stabilitu a rozvoj. Dotační program zaměřený na podporu preventivních prarodinných služeb a aktivit, které nespádají pod zákon o sociálních službách, ve městě dlouhodobě chybí. Přitom tyto aktivity mají ve městě velký potenciál. Jedná se o preventivní a podpůrné aktivity různého charakteru, které vhodně doplňují sociální služby, umožňují flexibilně reagovat na aktuální potřeby a potíže rodin s dětmi, často jsou realizované s pomocí dobrovolníků, takže jsou levné a efektivní, rozvíjejí komunitní život ve městě a podporují mezigenerační spolupráci. Jejich cílem je předcházet tomu, aby se rodiny do obtížné nebo krizové situace dostaly a musely vyhledat odbornou pomoc. Nedostatek financí znemožňuje jejich ukotvení a rozvoj.
Dopady a výstupy opatření	Cílem programu je poskytnout komplexní pomoc rodině jako celku, tedy i širší rodině a zároveň posilovat význam rodiny pro společnost. Podpořené služby mají posilovat rodinné kompetence, zkvalitňovat rodinné vztahy, podporovat rodinu v péči o děti, sladování práce a rodiny a napomáhat předcházení a řešení krizových situací v rodině.
Název realizátora	Město Litoměřice
Sídlo organizace	Mírové náměstí 15/7, Litoměřice
Kapacita	20 skupinová/300 akce, přednášky
Aktivity/činnosti počet	Přednášky, prezentace, osvěta
Cílová skupina	Děti, rodiny, mateřské a základní školy
Plánovaný rozpočet na rok 2022	200 000Kč
Plánovaný rozpočet na rok 2023	200 000Kč
Plánovaný rozpočet na rok 2024	200 000Kč



Cíl 2

Zajištění dostupného bydlení

4.2.1 Podpora vzniku startovacích bytů

Popis opatření	Potřeba chybějících startovacích bytů dlouhodobě vyplývá z priorit města. Město reflektuje bytovou problematiku a podpoří vznik startovacích bytů. Podmínkou a cílem bude vznik koncepce bydlení pro mladé studenty, pracující a mladé rodiny, která by byla motivačním faktorem pro občany našeho města.
Dopady a výstupy opatření	Pro mladé ve věku od 18 - 35 let hodlající studovat a osamostatnit se, založit rodinu, nebo již pro rodiny s mladými dětmi, které chtějí založit vlastní bydlení. Startovací bydlení by mělo umožnit větší dostupnost po finanční stránce a pomoci tak mladým studentům, jedincům i rodinám při utváření vlastní domácnosti a schopnost finančně zvládnout tíživou situaci v našem městě.
Název realizátora	Město Litoměřice
Sídlo organizace	Mírové náměstí 15/7, Litoměřice
Kapacita	6 bytů
Aktivity/činnosti počet	Díky nižšímu nájmu si mohou mladí lidé při studiu nebo při zaměstnání dovolit vlastní bydlení
Cílová skupina	Jednotlivci, mladé rodiny od 18 do 35 let
Plánovaný rozpočet na rok 2022	7 000 000Kč
Plánovaný rozpočet na rok 2023	7 500 000Kč
Plánovaný rozpočet na rok 2024	8 000 000Kč



4.2.2 Podpora vzniku krizového bydlení	
Popis opatření	<p>Smyslem je řešit stále naléhavější situaci jedinců, samoživitelů/ů s dětmi a rodin, pro které je kvůli díky vysoké finanční náročnosti, vlastní či nájemné bydlení zcela nedostupné. Cílem je předcházet rozvoji patologických jevů, které mohou z důvodu nedostupnosti bydlení u těchto osob nastat (např. zadluženost, lichvářství, rozpad rodiny, ohrožení bezpečného zázemí pro dítě apod.)</p> <p>Krizové bydlení je určeno pro osoby, které se nacházejí v akutní bytové nouzi. Současně musí být pro jednotlivé stupně bydlení vytvořen a realizován systém pravidel upravující každou formu bydlení akceptovatelný samotnými občany města a vymahatelný při jeho porušování z pohledu města.</p>
Dopady a výstupy opatření	Krizové bydlení bude určené pro lidi, kteří se ocitnou v nenadálé životní situaci například při náhlé ztrátě zaměstnání případně jiné neočekávané situace a živelné pohromě s možností bydlení na dobu určitou.
Název realizátora	Město Litoměřice
Sídlo organizace	Mírové náměstí 15/7, Litoměřice
Kapacita	1 byt
Aktivity/činnosti počet	Cílem je poskytnout okamžité bydlení v neočekávané situaci a ve chvíli bytové nouze
Cílová skupina	Samoživitel/ka, rodina
Plánovaný rozpočet na rok 2022	1 500 000 Kč
Plánovaný rozpočet na rok 2023	1 550 000 Kč
Plánovaný rozpočet na rok 2024	1 600 000 Kč





Cíl 3

Zajištění volnočasových a vzdělávacích aktivit pro rodiny s dětmi

4.3.1 Vznik a podpora stávající činnosti Family Point, komunitních a mateřských center

Popis opatření Konkrétním cílem opatření je vytvoření takové formy a rozsahu podpory prorodinných aktivit, které prospívají soudržnosti rodiny a současně respektují její autonomii.

- Vytvoření takového místa přátelského rodině (FM), které bezplatně poskytuje zázemí rodičům s malými dětmi. Je zde možnost přebalení a nakrmení dětí, dále se zde poskytují informace v oblastech sociální a psychologické pomoci, volnočasových aktivit, nabídek pomoci s hlídáním, dobrovolnických a svépomocných aktivit apod.
- Zajistit tak podporu subjektů, které sdružují zejména matky a jejich děti, případně další rodinné příslušníky za účelem společného trávení volného času a plní hlavně sociální a výchovně vzdělávací funkci. Programy mateřských a komunitních center se zaměřují nejen na volnočasové aktivity pro děti (výlety, hry, dětská odpoledne apod.), ale i na svépomocné a vzdělávací aktivity (přednášky workshopy).

Dopady a výstupy opatření Cílem je sblížovat nejen rodiny s dětmi, ale i občany napříč generacemi. Cílem je vytvoření materiálně a technicky vhodného prostoru pro: Setkávání obyvatel lokality a sousedů, případně ostatních obyvatel obce s cílem snížení předsudků a sblížování kultur; Vznik jádrových skupin s cílem nastartování komunitní práce; Setkávání tematických skupin pro řešení identifikovaných problémů komunity; Realizaci volnočasových aktivit, kulturních a zájmových akcí vyplývajících z tradic a zvyků dané komunity či krajové oblasti. Dílčím cílem projektu je realizace sociální práce a poskytování kombinace komunitních a veřejných služeb, tj. např. základního sociálního poradenství, sociální služby v ambulanci a terénní formě se zaměřením na řešení nepříznivé sociální situace a sociální začleňování. Ve spolupráci s Centrum D8 Roudnice nad Labem, s Mateřským centrem Klubičko, s Komunitním centrem Ba-vlnka, aj.

Název realizátora **Město Litoměřice**

Sídlo organizace Mírové náměstí 15/7, Litoměřice

Kapacita 30 uvnitř centra/ 150 skupinová venku

Aktivity/činnosti počet Herní koutek, příměstský tábor, kulturní a sportovní aktivity, workshopy

Cílová skupina Osoby pečující o malé děti, samoživitelé/samoživitelky, starší občané

Plánovaný rozpočet na rok 2022 1 000 000 Kč

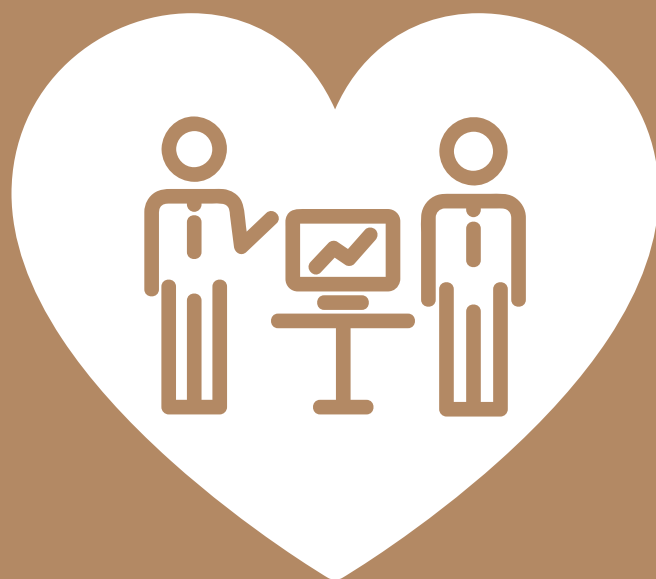
Plánovaný rozpočet na rok 2023 1 000 000 Kč

Plánovaný rozpočet na rok 2024 1 000 000 Kč



4.3.2 Zajištění volnočasových a vzdělávacích aktivit pro rodiny s dětmi	
Popis opatření	<ul style="list-style-type: none"> • Podpořit a rozvíjet volnočasové aktivity pro rodiny s dětmi, rozšířit možnosti trávení volného času a posílit vzájemné vazby mezi rodiči, dětmi i napříč generacemi. Připravovat aktivity ve spolupráci s aktery, které se aktivně podílí na komunitním plánování služeb v Litoměřicích. • Podpořit a rozvíjet vzdělávací aktivity pro rodiče pečující o děti v oblasti zdravého životního stylu, zdravého fungování rodiny, motivaci ke vzdělávání, rozvoji mezigeneračních vztahů a komunikace, podpora tzv. sendvičovým rodinám. • Podporovat občany města při zapojování se do příprav a realizování těchto prorodinných aktivit ve městě.
Dopady a výstupy opatření (co se stane realizací, jaké jsou výstupy)	Vytváření podmínek k řešení nepříznivé životní situace, zprostředkování smysluplného trávení volného času, pěstování učebních a pracovních návyků, zlepšování způsobu života a sociální orientace a cílená podpora pozitivních změn v životě.
Název realizátora	Knihovna Karla Hynka Máchy
Sídlo organizace	Mírové náměstí 153/26 Litoměřice
Kapacita	3324 čtenářů
Aktivity/činnosti počet	Workshopy 5x/rok, Muzejní noc 1x , Města čtou /aktivity pro děti a rodiče 4x, workshopy pro seniory s vnoučaty 4x/rok
Cílová skupina	Děti, mládež, rodiče, senioři
Plánovaný rozpočet na rok 2022	20 000Kč
Plánovaný rozpočet na rok 2023	20 000Kč
Plánovaný rozpočet na rok 2024	20 000Kč

4.5 Návrhová opatření



Manažerská skupina

SWOT analýza pracovní skupiny

Manažerská skupina

Silné stránky	Slabé stránky
<ul style="list-style-type: none">Široká síť sociálních služeb na území města Litoměřice	<ul style="list-style-type: none">Nízký počet psychiatrů a psychologů
<ul style="list-style-type: none">Chuť aktérů KP řešit přesahová témata a flexibilní reagování na potřeby	<ul style="list-style-type: none">Nedostatečná bezbariérovost města Litoměřice
<ul style="list-style-type: none">Finanční podpora sociálních služeb ze strany města Litoměřice a Štětí	<ul style="list-style-type: none">Absence dostupného bydlení pro znevýhodněné skupiny obyvatel napříč jednotlivými skupinami
<ul style="list-style-type: none">Stávající služby jsou zařazeny do základní sítě sociálních služeb Ústeckého kraje	<ul style="list-style-type: none">Kapacita pobytových sociálních služeb
<ul style="list-style-type: none">Dobrá výměna informací mezi členy pracovních skupin	<ul style="list-style-type: none">Absence systému měření dopadů sociálních služeb a provázanost se systémem financování
<ul style="list-style-type: none">Zapojení nákladů na provoz služeb do rozpočtů měst	<ul style="list-style-type: none">Nerovnoměrné pokrytí regionu sociálními službami v ORP Litoměřice
<ul style="list-style-type: none">Zvládnutí krizových situací během pandemie	<ul style="list-style-type: none">Nedostatečná spolupráce školského, sociálního a zdravotního systému
<ul style="list-style-type: none">Ocenění činnosti pracovníků za přínos v sociální a zdravotní oblasti a ocenění práce dobrovolníků ze strany města	





Příležitosti	Hrozby
<ul style="list-style-type: none">• Transformace psychiatrické péče, vznik nových služeb	<ul style="list-style-type: none">• Stoupající trend zadluženosti obyvatel ohrožených sociálním vyloučením
<ul style="list-style-type: none">• Rozvoj intenzivní terénní sociální práce	<ul style="list-style-type: none">• Novela zákona o sociálních službách
<ul style="list-style-type: none">• Zlepšení informovanosti veřejnosti o sociálních službách, využití kanálů města jako je Radniční zpravodaj nebo Mobilní rozhlas	<ul style="list-style-type: none">• Ukončení činnosti některých sociálních služeb kvůli zvyšujícím se finančním nárokům na provoz
<ul style="list-style-type: none">• Rozšíření spolupráce s úřady obcí v ORP a případné školicí akce zaměřené na systém sociálních služeb	<ul style="list-style-type: none">• Služby, které jsou na přechodnou dobu financovány z fondů ESF, mají po návratu do systému krajského financování ohroženu stabilitu
<ul style="list-style-type: none">• Posilování vzájemných vztahů napříč poskytovateli sociálních služeb	<ul style="list-style-type: none">• Změna politiky města Litoměřice
<ul style="list-style-type: none">• Zvyšování kompetencí pracovníků sociálních služeb v oblasti psychoterapie	<ul style="list-style-type: none">• Nadměrné administrativní nároky na poskytovatele služeb (dvojitý výkaznictví, žádosti o dotace)
<ul style="list-style-type: none">• Strategické plánování (majetkové a finanční plánování) z pohledu sociálních služeb se zástupci města	<ul style="list-style-type: none">• Odchod kvalifikovaných pracovníků z provozu služeb z finančních důvodů
<ul style="list-style-type: none">• Zákon o sociálním bydlení	<ul style="list-style-type: none">• Dopady pandemie na různé cílové skupiny obyvatel
<ul style="list-style-type: none">• Očekávané změny na trhu práce, vedoucí k rovnovážnějšímu stavu (vyšší míra nezaměstnanosti může zlepšit problém deficitu pracovníků v sociálních službách)	<ul style="list-style-type: none">• Nepříznivý vývoj bilance veřejných rozpočtů na místní i národní úrovni
<ul style="list-style-type: none">• Mezigenerační spolupráce obyvatel	
<ul style="list-style-type: none">• Vytvoření firemní kultury na otevřeném trhu práce pro lepší pracovní podmínky znevýhodněných osob	
<ul style="list-style-type: none">• Dobrovolnické programy a jejich využití v sociálních službách	
<ul style="list-style-type: none">• Propracování metody měření dopadu poskytovaných/ neposkytovaných sociálních služeb	
<ul style="list-style-type: none">• Podpůrné aktivity a osvěta pro pečující osoby	
<ul style="list-style-type: none">• Využívání digitálních technologií při poskytování sociálních služeb (potenciál úspor)	
<ul style="list-style-type: none">• Posílení společenské prestiže a společenského významu oboru sociální práce v důsledku účinných intervencí pracovníků v době pandemie	
<ul style="list-style-type: none">• Partnerství se soukromým sektorem	



Obsah cílů a opatření za oblast Manažerská skupina

Cíl 1	Zvýšení povědomí veřejnosti o poskytovaných sociálních službách a službách souvisejících
Opatření 5.1.1	Aktualizace informačních kanálů
Cíl 2	Zajištění koordinace plnění komunitního plánu
Opatření 5.2.1	Udržení organizační struktury KPSS a naplňování a vyhodnocování komunitního plánu
Cíl 3	Podpora bydlení pro znevýhodněné skupiny obyvatel
Opatření 5.3.1	Vznik a zavedení platformy dostupného bydlení
Cíl 4	Podpora dobrovolnictví
Opatření 5.4.1	Udržení a rozvoj činnosti dobrovolnických center v Litoměřicích
Cíl 5	Zajištění sociální péče v nemocnici
Opatření 5.5.1	Zdravotně sociální péče v nemocnici
Cíl 6	Podpora psychiatrické péče
Opatření 5.6.1	Nastavení systému péče o duševní zdraví – děti ohrožené vznikem duševního onemocnění, děti s potřebami v oblasti duševního zdraví
Opatření 5.6.2	Nastavení systému péče o duševní zdraví v souvislosti s reformou psychiatrické péče – přesun péče do komunity





Plné znění cílů a opatření pracovní skupiny

Manažerská skupina

Cíl 1

Zvýšení povědomí veřejnosti o poskytovaných sociálních službách a službách souvisejících

5.1.1

Aktualizace informačních kanálů

Popis opatření	Na webové stránky komunitního plánování budou vkládány připravované akce, články. Dále budou poskytovatelé sociálních služeb informovat o změnách ve svých organizacích, aby zůstal on-line katalog sociálních služeb aktuální. Organizace dále mohou využívat vývěsek spravovaných úsekem komunitního plánování, které jsou umístěny u Kina Máj. Do Radničního zpravodaje bude alespoň jednou za rok umístěn osvětový článek, který bude propagovat informační kanály komunitního plánování.
Dopady a výstupy opatření	<ul style="list-style-type: none"> • zvýšení informovanosti veřejnosti o poskytovaných službách • lepší orientace veřejnosti v poskytovaných službách
Aktivity/činnosti	<ul style="list-style-type: none"> • vyvěšování článků a plánovaných akcí • zveřejnění informačního článku v Radničním zpravodaji
Plánovaný rozpočet na rok 2022	40 000 Kč
Plánovaný rozpočet na rok 2023	40 000 Kč
Plánovaný rozpočet na rok 2024	40 000 Kč

Cíl 2

Zajištění koordinace plnění komunitního plánu

5.2.1

Udržení organizační struktury KPSS a naplňování a vyhodnocování komunitního plánu

Popis opatření	Zajištění stabilního týmu, který povede proces KPSS. Každoročně budou připravovány akční plány a tým KPSS se bude snažit naplnit jednotlivé body. Vedoucí organizací budou mít možnost účastnit se jednání manažerské skupiny. Dalším cílem bude příprava komunitního plánu na následující období.
Dopady a výstupy opatření	<ul style="list-style-type: none"> • udržení procesu KPSS • sdílení informací mezi organizacemi a zástupci za město • zajištění finančních prostředků • tvorba 7. komunitního plánu
Aktivity/činnosti	<ul style="list-style-type: none"> • pravidelná jednání manažerské skupiny a pracovních skupin • tvorba a vyhodnocování akčních plánů • realizace návrhových opatření • 7. komunitní plán
Plánovaný rozpočet na rok 2022	400 000 Kč
Plánovaný rozpočet na rok 2023	400 000 Kč
Plánovaný rozpočet na rok 2024	400 000 Kč



Cíl 3

Podpora bydlení pro znevýhodněné skupiny obyvatel

5.3.1 Vznik a zavedení platformy dostupného bydlení

Popis opatření

Přístup dostupného, víceetapového bydlení, je založený na předpokladu, že nízkopříjmové skupiny občanů, samoživitelky/samoživitelé a osoby, které jsou ohrožené ztrátou bydlení, získají znovu standardní bydlení a integrují se zpět do společnosti za pomoci komplexního řešení v této tíživé bytové situaci.

Zavedení platformy bydlení je varianta pomoci občanům, kteří si odpovídající standardní bydlení nedokážou zajistit z vlastních zdrojů zejména z důvodu vysoké vstupní kauce i běžného tržního nájemného. Fungující dostupné bydlení může být nástrojem pro snížení počtu lidí na ubytovnách, lidí bez přístřeší, pomůže také navrátit odloučené děti zpátky do rodin. Dokáže ulevit rodinám, osamělým rodičům nebo seniorům od vysoké finanční zátěže vynakládané na úhradu bydlení.

Získání standardního bydlení je tedy posledním krokem sociální integrace. Tři stupně bydlení:

1. krizové bydlení (azylové bydlení, bydlení v ubytovnách s doprovodným sociálním programem, noclehárny)
2. bydlení v tréninkových bytech, ve kterých je podnájemníkům poskytována doprovodná sociální asistence (sociálně aktivizační služby, terénní sociální práce)
3. dlouhodobé sociální bydlení (bydlení, jehož parametry jsou nastaveny tak, aby umožnily zajištění dlouhodobého důstojného bydlení cílové skupiny)

Dopady a výstupy opatření

- stabilní podpora u nízkopříjmových občanů napříč cílovými skupinami v oblasti bydlení
- sociální bydlení při svém optimálním fungování a v součinnosti s další politikou sociální integrace zajistí důstojné bydlení, ale ve výsledku i svým charakterem bude redukovat následky sociálního a hospodářského vyloučení
- vytvoření dostatku pracovních možností v důsledku stálosti bydlení a dostatečná pomoc při řešení finanční situace
- dlouhodobá podpora v sociální a finanční pasti



Cíl 4

Podpora dobrovolnictví

5.4.1. Udržení a rozvoj činnosti dobrovolnických center v Litoměřicích

Popis opatření Důležitým faktorem ovlivňujícím kvalitu života v daném místě je i možnost podílet se na komunitních aktivitách prostřednictvím neformálních institucí. Pro oblast dobrovolnictví je typické, že vytváří příležitosti pro takovou formu zapojení jak jednorázově, tak i na dlouhodobé bázi. Prostřednictvím akreditovaného dobrovolnického centra je možné propojovat nabídku na straně dobrovolníků na straně jedné s poptávkou po pomoci dobrovolníků na straně druhé. Dobrovolníci mohou spolupracovat krátkodobě, či dlouhodobě na individuální bázi, či formou např. „firemního dobrovolnictví“. Kromě dobrovolnické podpory sociálních služeb, mohou dobrovolníci nalézt uplatnění např. i při zajištění některých pořadatelských aktivit při různých veřejných akcích, hrají významnou roli při odstraňování následků mimořádných událostí typu povodně, apod.

Dopady a výstupy opatření Ve městě Litoměřice působí alespoň jedno akreditované Dobrovolnické centrum Občané města, mají možnosti a příležitosti pro realizaci veřejně prospěšných aktivit na dobrovolné bázi
Sociální služby mají jako přijímající organizace možnost využívat dobrovolné pracovníky prostřednictvím dobrovolnického centra
Dobrovolnické centrum má ročně uzavřeny dobrovolnické smlouvy s alespoň 100 dobrovolníky
Dobrovolnické centrum uzavře ročně alespoň 5 smluv s přijímacími organizacemi
Ročně je realizováno alespoň 10 akcí formou „firemního dobrovolnictví“
Dobrovolnické centrum bude ročně spolupracovat při zajištění realizace alespoň jedné veřejné akce
Prostřednictvím dobrovolnického centra je ročně na dobrovolné bázi odpracováno alespoň 3 000 hodin
Lidé v hmotné nouzi a obtížné životní situaci mohou využívat služeb humanitárního šatníku, který je provozován na dobrovolné bázi

Název realizátora	Dobrovolnické centrum Diecézní charity	Charitní šatník Litoměřice
Sídlo organizace	Kosmonautů 2022, 412 01 Litoměřice	Kosmonautů 2022, 412 01 Litoměřice
Kapacita	100 dobrovolníků	15 dobrovolníků
Aktivity/činnosti	30	Provoz šatníku 4 dny v týdnu (23 hod.), příjem, třídění a vydávání
Cílová skupina	Veřejnost ve městě Litoměřice	Lidé a rodiny v hmotné nouzi
Plánovaný rozpočet na rok 2022	431 000Kč	112 000Kč
Plánovaný rozpočet na rok 2023	444 000Kč	115 000Kč
Plánovaný rozpočet na rok 2024	457 000Kč	118 000Kč



Cíl 5

Zajištění sociální péče v nemocnici

5.5.1

Zdravotně sociální péče v nemocnici

Popis opatření	Předcházení syndromu sociálního vyloučení – zajištění resocializačních pobytů pro bezdomovce, pobytových služeb pro ohrožené matky s dětmi event. intervenčních kroků k znovunavrácení harmonie v rodině. Poskytování poradenství v oblasti pobytových zařízení, sociálních dávek či poradenství pozůstalým – zajišťování pohřbů u nezaopatřených pacientů. Zajišťování následné péče pro seniory – podávání žádostí do ústavů soc. péče a jiných org. Zajišťování starobních i invalidních důchodů, dávek hmotné nouze, příspěvku na péči
Dopady a výstupy opatření	<ul style="list-style-type: none"> • Zajištění kvalitního života pro seniory po propuštění • Pomoc sociálně slabším rodinám • Poskytnutí možnosti změny životního stylu pro bezdomovce
Název realizátora	Krajská zdravotní a. s., Nemocnice Litoměřice o.z.
Sídlo organizace	Žitenická 2084, 412 01 Litoměřice
Aktivity/činnosti	370 pacientů/rok
Plánovaný rozpočet na rok 2022	715 000 Kč
Plánovaný rozpočet na rok 2023	750 000 Kč
Plánovaný rozpočet na rok 2024	788 000 Kč





Cíl 6

Podpora psychiatrické péče

5.6.1

Nastavení systému péče o duševní zdraví – děti ohrožené vznikem duševního onemocnění, děti s potřebami v oblasti duševního zdraví

Popis opatření	<p>Cílovou skupinou jsou děti a mladí lidé s potřebami v oblasti duševního zdraví včetně jejich rodinného prostředí.</p> <ul style="list-style-type: none">• Systém péče je v Ústeckém kraji během 10 let transformován do komunitně fungujícího modelu. Komunitní služby duševního zdraví, fungují ve prospěch zdraví všech dětí a mladých lidí v jejich spádové oblasti dostupné místem i časem.• Systém působí preventivně, je orientovaný na včasnou podporu nejen těch, kteří jsou již registrovaní jako klienti, ale je nastaven také pro ty, kteří se klienty mohou stát, tedy i pro ty nejzranitelnější, kteří potřebují péči, ale je pro ně těžké si o ní říct, nebo se jakkoliv do systému podpory začlenit.• Systém je nastaven i pro ty, kteří nepotřebují specializovanou péči o duševní zdraví, ale čerpají z přítomnosti odborných intervencí duševního zdraví i ve všeobecných službách, např. z podpory praktických lékařů, sociálních pracovníků, školských pracovníků, pracovníků volnočasových aktivit aj.• Komunitní systém není orientován pouze na léčbu a péči, jeho prioritou je prevence, která je orientována na příčiny problému a včasnou podporu duševního zdraví dětí a mladých lidí u kterých může dojít k jeho ohrožení. V systému jsou podnikány kroky k eliminaci diskriminace a snižování stigmatu u dětí, mladých lidí a jejich rodin.• Duševní zdraví dětí a mladých lidí je krajským zdravotně sociálním problémem a vztahuje se k velkému počtu celkové populace v Ústeckém kraji. Od služeb duševního zdraví se vyžaduje, aby poskytovaly přístup, který je orientovaný na duševní zdraví, nikoliv na nemoc, na ztavení pokud je duševní zdraví ohroženo, a byly přítomné v komunitě. Tedy, aby disponovaly komplexní znalostí příběhu dítěte a jeho rodinného prostředí a tím vytvářely podporu založenou na holistickém přístupu. Péče o děti, mladistvé a jejich rodiny, pro které je těžké se jakkoliv zapojit, je klíčovým bodem pro komunitní týmy duševního zdraví
Dopady a výstupy opatření	<ul style="list-style-type: none">• Komunitní péče duševního zdraví dětí a mladých lidí v ÚK funguje skrze multidisciplinární týmy v osmi vymezených regionech. Velikost regionu je cca 80 až 120 tisíc obyvatel. Systém je v každém regionu postupně vytvářen tak, aby pilířem byl multidisciplinární tým - Centrum duševního zdraví pro děti a mladé lidi, propojené s denním stacionářem s možností využívat v případě potřeby akutní či krizová lůžka ve všeobecných nemocnicích na pediatrických odděleních, na kterých budou konziliární péči realizovat odborníci z multidisciplinárního týmu pro děti a mladé lidi a denního stacionáře v daném regionu.• Dětské multidisciplinární týmy / případně CDZ / jsou v úzkém propojení s Centry duševního zdraví pro dospělé, spolupracují s lékaři pediatrie a všeobecnými sestrami, home care a dalšími službami v regionu. Jsou propojeny na OSPOD a další služby souvisejí s právní ochranou dítěte, Jsou propojeny se školami ve svém regionu, mají vytvořený systém spolupráce s dobrovolníky a ambasadory, iniciují svépomocné aktivity rodin dětí a mladých lidí v ohrožení duševního zdraví.• V péči o duševní zdraví dětí a mladých lidí je minimalizováno využívání hospitalizací dítěte. Pokud je toto nutné je hospitalizace realizována v rámci všeobecné lékařské péče ve spádových nemocnicích ÚK, s maximální spoluprací rodinného prostředí dítěte a s provázaností na multidisciplinární týmy pro děti a mladé lidi působící v daném regionu a odborníky, kteří v nich pracují.
Aktivity/činnosti	<ul style="list-style-type: none">• vznik multidisciplinárního týmu duševního zdraví pro děti a mladistvé• vznik denního stacionáře pro děti a mladistvé – úzce provázaný na MD tým pro děti a lůžkovou péči na pediatrickém oddělení nemocnice• vznik krizových služeb pro děti a mladistvé (mohou být součástí MD týmů)• programy zaměřené na posilování rodičovských kompetencí• vzdělávací program zaměřený na terapeutické přístupy, práci se vztahy, vztahovými problémy, s prostředím, recovery přístup – pro pracovníky zdravotních služeb, sociálních služeb, školství• vzdělání a kompetentní pracovníci služeb, poradci, pedagogové• propojení všech aktérů v systému péče o duševní zdraví dětí v regionu – sociální, zdravotní (včetně praktických lékařů pro děti), školství• posílení personální a kompetenční PPP, SPC či SVP a propojení do systému péče o duševní zdraví dětí• ustanovení multidisciplinární spolupráce v regionu
Cílová skupina	Děti a mladiství s potřebami v oblasti duševního zdraví

**5.6.2. Nastavení systému péče o duševní zdraví v souvislosti s reformou psychiatrické péče – přesun péče do komunity**

Popis opatření	<ul style="list-style-type: none"> • Koordinovaný, intenzivní rozvoj komunitních sociální a sociálně-zdravotních služeb umožní přesunutí péče o lidi s duševním onemocněním z institucionálního zařízení do přirozeného prostředí klienta, do komunity • Včasnou podporou, diagnostikou, léčbou, realizací psychoedukačních programů a využíváním preventivních programů zabránit rozvíjení a prohlubování nemoci, stabilizovat psychický stav uživatele, podporovat jeho zotavení • Na území ORP Litoměřice je nedostatečné zajištění psychoterapeutické a psychiatrické péče. Dlouhé čekací doby na tyto služby způsobují, že podpora se nedostává ke klientům zavčas, což může vést k rozvinutí a prohloubení problému, jeho upevňování a k rozvoji nemoci či její chronifikaci • Rozvíjení kompetencí a dovedností pracovníků služeb (sociálních pracovníků, poradců, pedagogů, ...) prostřednictvím vzdělávacího programu zaměřeného na terapeutické přístupy, práci se vztahy, vztahovými problémy, s prostředím, recovery přístup umožní včasné podchycení rozvíjející se nepříznivé sociální situace a její zpracování a zabrání tak její patologizaci • Včasné podchycení a řešení vztahových problémů, nepříznivé sociální situace atd. sníží procento lidí, kteří v důsledku prohloubení problémů, rozvinutí nemoci atd. musí vyhledat vysoce specializovanou psychiatrickou, psychologickou a psychoterapeutickou pomoc • Rozvíjení sítě psychiatrických ambulancí, psychiatrických ambulancí s rozšířenou péčí (s psychologem, psychoterapeutem, psychiatrickou sestrou), ambulancí psychologů, psychoterapeutů zpřístupní včasnou psychiatrickou a psychoterapeutickou pomoc
Dopady a výstupy opatření	<ul style="list-style-type: none"> • zvýšení dovedností a kompetencí uživatelů • přesunutí péče o lidi s duševním onemocněním z institucionálních zařízení do přirozeného prostředí klienta, do komunity • bude zachována kontinuita a provázanost péče, sníží se počet, frekvence a délka hospitalizací u lidí s duševním onemocněním • bude zaveden systém domácí hospitalizace • bude fungovat systém včasné intervence, který umožní podchytit první ataku onemocnění a předejít tak chronifikaci nemoci • zvýšení kompetencí a dovedností pracovníků – sociálních pracovníků, poradců, pedagogů a dalších • včasné podchycení a řešení problémů kompetentními a vzdělanými pracovníky služeb sníží nároky na vysoce specializovanou síť psychiatrické, psychologické a psychoterapeutické péče • zpřístupnění psychoterapeutické, terapeutické sociální péče umožní včasné podchycení problému, nepříznivé sociální a životní situace a zabrání tak jejich rozvíjení a prohlubování • rozvoj sítě psychiatrické, psychologické a psychoterapeutické péče a snížení nároků na jejich využívání zajistí její dostupnost a včasnost, což povede ke snižování dopadů psychiatrických onemocnění, přispěje ke stabilizaci duševně nemocných • stabilizace stavu u lidí bez domova, se zdravotním postižením, duševním onemocněním a tím i zlepšení jejich možností (možnost najít si práci, postarat se o rodinu, žít kvalitní život v komunitě)
Název realizátora	Fokus Labe Odborné sociální poradenství, sociální rehabilitace, sociálně aktivizační služba
Sídlo organizace	Velká krajská 47/7, Litoměřice
Aktivity/činnosti	<ul style="list-style-type: none"> • Multidisciplinární komunitní týmy, které pracují s klienty, kteří mají potřeby v oblasti duševního zdraví – dospělí, senioři, adiktologičtí klienti, děti a jejich rodiny • Vzdělávací program zaměřený na terapeutické přístupy, práci se vztahy, vztahovými problémy, s prostředím, recovery přístup • Vzdělání a kompetentní pracovníci služeb, poradci, pedagogové • Dostupná síť psychiatrické, psychologické a psychoterapeutické péče

Vysvětlivky

AD	Azylový dům
CDS	Centrum denních služeb
CSP	Centrum sociální pomoci
ČCE	Českobratrská církev evangelická
DC	Dobrovolnické centrum
DCH	Diecézní charita
DDM	Dům dětí a mládeže
DPS	Domov s pečovatelskou službou
DS	Domov pro seniory
DZR	Domov se zvláštním režimem
ESF	Evropský sociální fond
EU	Evropská unie
CHB	Chráněné bydlení
CHD	Chráněné dílny
KDP	Komplexní domácí péče
KP	komunitní plánování
KPSS	komunitní plánování sociálních služeb
KÚÚK	Krajský úřad Ústeckého kraje
Ltm	Litoměřice
MPSV	Ministerstvo práce a sociálních věcí
MŠMT	Ministerstvo školství, mládeže a tělovýchovy
MZ	Ministerstvo zdravotnictví
MV	Ministerstvo vnitra
NNO	Nestátní neziskové organizace
NZDM	Nízkoprahové zařízení pro děti a mládež
ORP	Obec s rozšířenou působností
OS ČČK	Oblastní spolek Český červený kříž
OSPOD	Oddělení sociálně právní ochrany dětí
OSVAZ	odbor sociálních věcí a zdravotnictví
OZP	osoby se zdravotním postižením
PS	Pracovní skupina
RZ	Radniční zpravodaj
SAS	Sociálně aktivizační služby
SKP	Středisko křesťanské pomoci
SŠ	Střední škola
STD	Sociálně terapeutické dílny
SZK RM	Sociálně zdravotní komise rady města
ÚP	Úřad práce
ZŠ	Základní škola

**6. KOMUNITNÍ PLÁN
SOCIÁLNÍCH SLUŽEB
ORP LITOMĚŘICE
2022 - 2025**



Komunitní plánování
sociálních služeb
Litoměřice

